



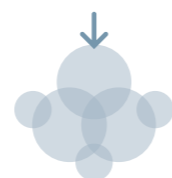
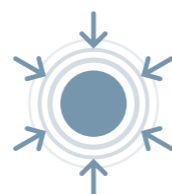
REGIONAL- OG NÆRINGSUTVIKLING

**REGIONAL PLAN
FOR VERDISKAPING
OG NÆRINGSUTVIKLING
2015–2020**

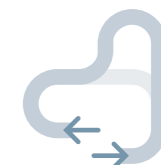
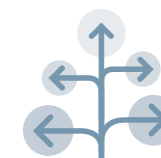
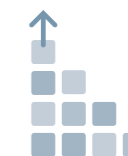
VEDTATT AV FYLKESTINGET 10.12.2014

INNHOOLD

FORORD	5
1. SAMMENDRAG	6
2. INNLEDNING	8
2.1 Bakgrunn for planen	9
2.1.1 Et fylke med vekst i folketall og sysselsetting	9
2.2 Planens virkeområde og innretning	11
2.2.1 Bærekraftig og framtidsrettet	12
2.2.2 Sektornøytral plan	13
2.3 Planens visjon og mål	13
2.3.1 Planens visjon	14
2.3.2 Hovedmål for planperioden	14
2.3.3 Indikatorer	15
2.3.4 Delmålene i planen	15
3. VERTSKAPSATTRAKTIVITET	16
3.1 Øke tilfanget av talenter og bedrifter	19
3.2 Øke tilgangen på kapital	19
3.3 Tydeliggjøre regioners unikhet	20
3.4 Sterkt samspill i og mellom regioner	20
3.5 En offentlig sektor som fremmer verdiskaping	21
4. KOMPETANSE	22
4.1 Rett kompetanse	24
4.2 Styrke kompetanseutviklingen i eksisterende og fremtidige vekstnæringer	25
4.3 Økt samarbeid mellom aktører i Buskerud og ledende miljøer	26
4.4 Øke yrkesdeltakelsen	26
5. KLYNGER OG NETTVERK	28
5.1 Økt kvalitet i klynger og nettverk	30
5.2 Styrke klynger og nettverk i Buskerud som kan ta en nasjonal eller internasjonal posisjon	31
5.3 Flere miljøer med klyngestatus	31



6. ENTREPRENØRSKAP	32
6.1 Styrke entreprenører med vekstambisjoner	35
6.2 Styrke intra- og entreprenørskapskulturen	35
6.3 Styrke og koordinere entreprenørskapssystemet	35
7. FORSKNING, UTVIKLING OG INNOVASJON (FOUI)	36
7.1 Styrke forsknings- og innovasjonskapasiteten	39
7.2 Styrke kunnskapsleverandører som forsknings- og innovasjonspartnere	40
7.3 Styrke nye muligheter for utnyttelse av naturressurser	40
7.4 Utvikle offentlig sektor som drivkraft for forskning og innovasjon	40
8. SAMFERDSEL – EN PÅVIRKNINGSSTRATEGI	42
8.1 Styrke kunnskapsbidrag om næringslivets behov i samferdselsprosesser	44
8.2 Øke samordning med og medvirkning fra næringslivet i samferdselsprosesser	44
8.3 Økt påvirkning gjennom aktiv deltagelse fra næringslivet	44
9. OPPFØLGING AV PLANEN	46
9.1 Videre arbeid	46
9.1.1 Aktører i oppfølging av planen	46
9.1.2 Partnerskap som styringsform	47
9.2 Årlige handlingsprogram	48
9.3 Årlig næringslivskonferanse	49
9.4 Resultatmåling og evaluering	49
VEDLEGG: ORD OG UTTRYKK	50





Nyskaping Samspill Globale vinnere

FORORD

Formålet med Regional plan for verdiskaping og næringsutvikling er å legge til rette for en fremtidsrettet og bærekraftig næringsutvikling i Buskerud. Utvikling av denne planen har pågått siden 2013 og den ble vedtatt av Fylkestinget 10.12. 2014. Planarbeidet følger regional planlegging etter plan og bygningsloven (PBL), og har formkrav som skal sikre medvirkning i prosessene fra berørte parter. Det har vært brede medvirknings-, kommunikasjons- og læringsprosesser for å komme frem til dette dokumentet.

Styringsgruppen for utarbeidelsen av planen har vært bredt sammensatt. Buskerud fylkeskommune er regional planmyndighet og har lagt til rette for alt arbeidet. Planen er utarbeidet i samarbeid med team næringsutvikling i Buskerud fylkeskommune og prosjektleder for planarbeidet har vært Sissel Kleven. I gjennomføring av planen settes det ned et partnerskap som vil ha ansvaret for å styre og følge opp planens prioriteringer.

Regional plan for verdiskaping og næringsutvikling skal være førende og angi prioriteringer i Buskerud. Planen eies av alle aktører som jobber med, eller tilrettelegger for, verdiskapingen i fylket. En kritisk suksessfaktor for å nå målsettingene er at alle disse aktørene vil trekke i samme retning. Som fylkesordfører håper jeg at grunnlaget for dette er lagt gjennom bred samhandling i utarbeidelsen av planen, og at det kan bygges videre på dette i gjennomføringen. Sammen skal vi skape **nyskaping, samspill og globale vinnere**.



DRAMMEN
Morten Eriksrød
Fylkesordfører





1

SAMMENDRAG

Buskerud skal legge til rette for en fremtidsrettet og bærekraftig næringsutvikling og være et foregangsfylke innen verdiskaping og næringsutvikling. Gjennom felles innsats fra næringsliv, virkemiddelapparat, kompetansetilbydere, samt statlige, fylkeskommunale og kommunale aktører skal Buskerud skape nyskaping, samspill og globale vinnere (planens visjon). Hovedmålet er økt verdiskaping og produktivitet.

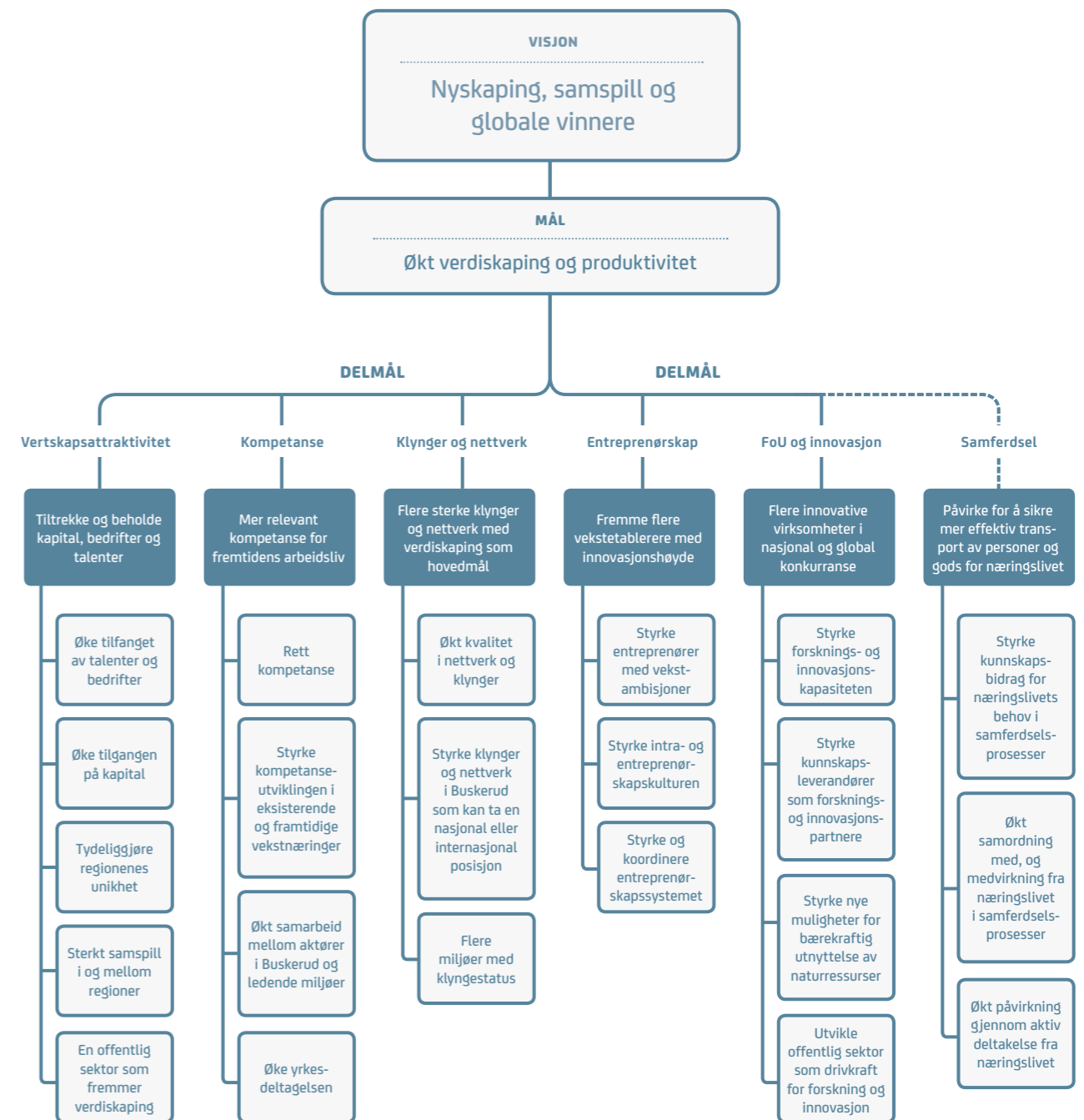
I figuren til høyre fremkommer planens tema, delmål og satsingsområder som hver for seg skal bidra til å nå hovedmålet. Hvert satsingsområde vil i tillegg ha prioriterte handlinger som er gjengitt under hvert tema.

Planen gjelder for hele Buskerud. Satsingsområdene er ikke nærings- eller bransjespesifikke. De er valgt fordi de er relevante for store deler av næringslivet. Tiltak vil fremkomme i årlige handlingsprogram.

For å nå målene i planen må alle som jobber med, eller tilrettelegger for, næringsutvikling i fylket bidra.

Regional plan for verdiskaping og næringsutvikling har en planperiode på seks år, 2015–2020.

Figur 1 Regional plan for verdiskaping og næringsutviklings visjon, hovedmål, delmål og satsingsområder



BUSKERUD SKAL:

- Ha en sterk samarbeidskultur
- Være grenseoverskridende
- Utfordre vante forestillinger
- Være et innovativt kraftsenter som legger til rette for nytenking og nyskaping
- Ha høy konkurransekraft
- Være et kompetansefylke
- Tiltrekke seg de beste hodene, flere bedrifter og økte investeringer

2.1 BAKGRUNN FOR PLANEN

I Regional planstrategi 2013–2016 ble det vedtatt å utarbeide en egen plan for verdiskaping og næringsutvikling i fylket³. Regional plan for verdiskaping og næringsutvikling skal bygge opp under visjonen for Buskeruds regionale planstrategi som er: «Et bærekraftig og innovativt Buskerud som fremmer næringsutvikling og bolyst».

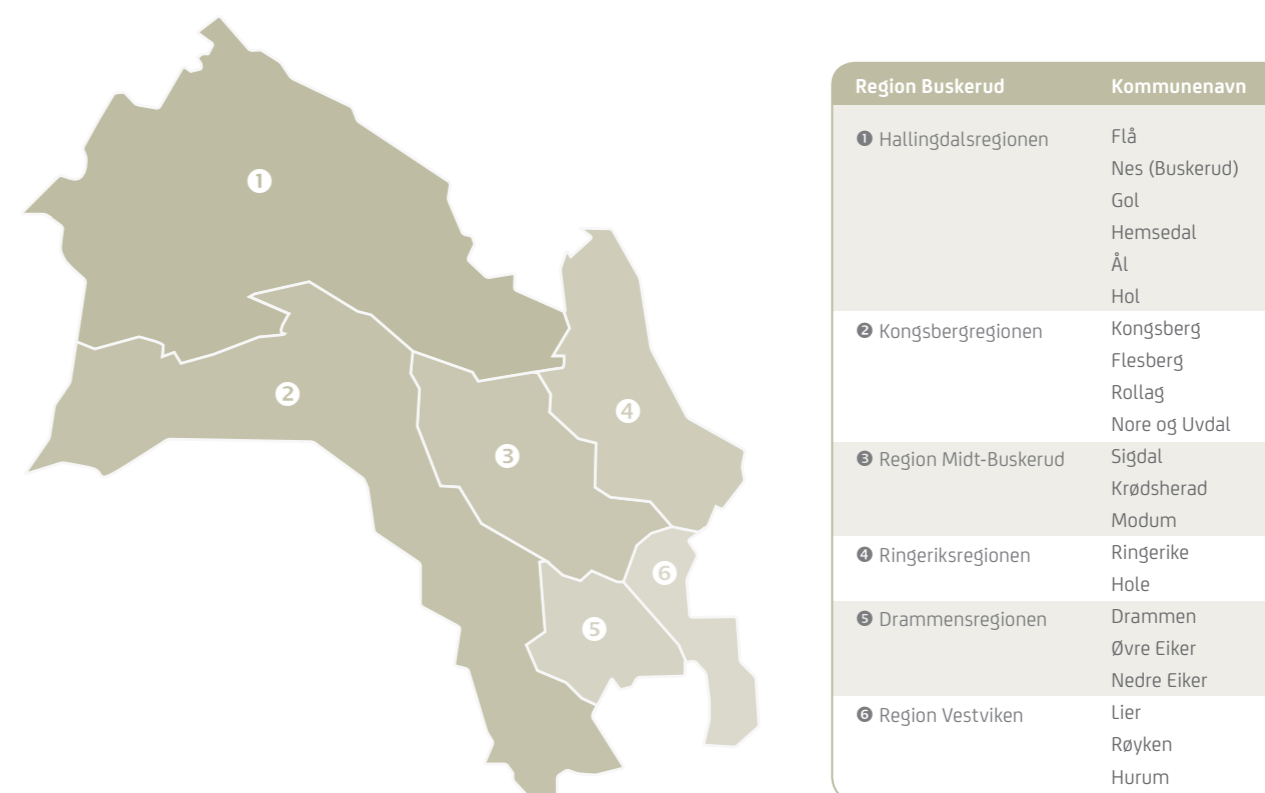
Arbeidet med planen har bestått av to faser: planprogramfasen og planfasen. Planprogrammet⁴ ble vedtatt i november 2013 og er en samlet, prioritert oversikt over hvilke temaer og problemstillinger det skulle jobbes mer med i planfasen. Det har vært bred medvirkning for å utarbeide visjon og mål, samt prioriteringer innenfor hvert tema.

2.1.1 Et fylke med vekst i folketall og sysselsetting

Selv om det allerede er, og fortsatt skal være, mye samarbeid innenfor verdiskaping og næringsutvikling også utover fylkesgrensene, så gjelder denne planens prioriteringer for Buskerud fylke. Befolkningsveksten i Buskerud har vært over landsgjennomsnittet de siste fire årene. I likhet med resten av landet skyldes mye av befolkningsveksten økt innvandring til fylket.

Næringsutviklingen for fylket samlet har vært god, med et lønnsomt næringsliv som har vokst raskere i antall arbeidsplasser enn resten av landet. Det er likevel store forskjeller mellom fylkets seks kommuneregioner, noe som reflekteres i utformingen og innretningen av denne planen.

Figur 2 Regioninndeling i Buskerud



2

INNLEDNING

³ Les mer om de fire regionale planene som ble vedtatt utarbeidet i Regional planstrategi 2013–2016: www.bfk.no

⁴ www.bfk.no/naringsplan

Næringslivets størrelse, målt i antall sysselsatte, viser stor variasjon mellom fylkets kommuneregioner.

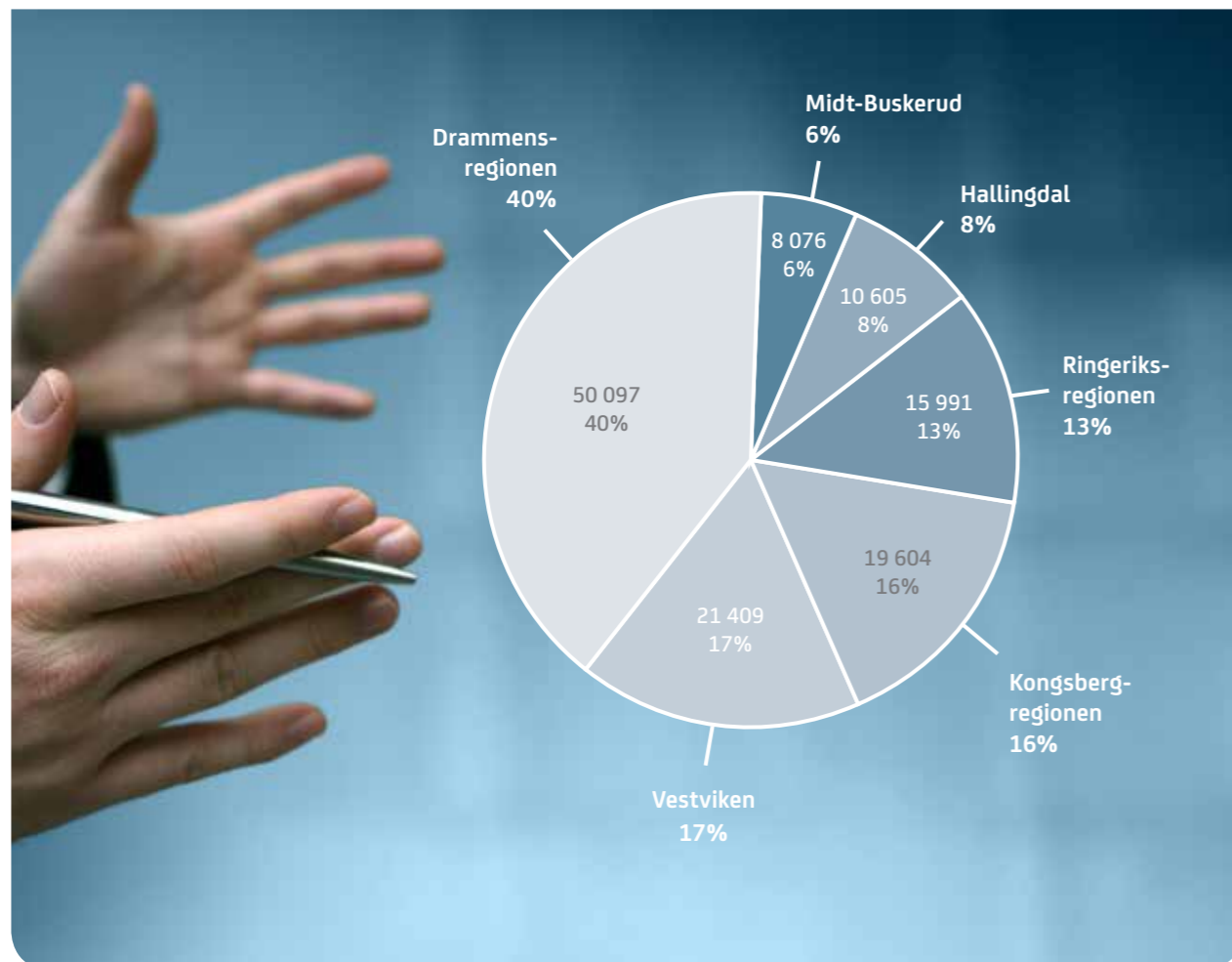
Buskerud har flere utfordringer, både på kort og lang sikt, som:

- Fylket består av seks kommuneregioner med til dels svært ulik næringsstruktur og kompetansebehov. Bredden i næringsstrukturen er høyest i de store regionene. Andre deler av fylket har færre, men viktige bransjer som kan føre til både ensidighet og spesialisering.
- Til tross for et konkurransekraftig næringsliv for fylket sett under ett, så varierer næringslivets robusthet og sårbarhet i og mellom regionene.
- Befolkningsutviklingen er positiv i nedre del av fylket, mens kommuner i andre deler av fylket opplever nedgang i folketallet.

- Til tross for økt sysselsetting trengs flere kvalifiserte arbeidstakere i hele fylket.
- Selv om virksomheter innenfor flere næringer i Buskerud er verdensledende og innovative, er det utnyttede potensial i alle regionene.

Det er utfordringer som berører bedrifter, kommuner, fylkeskommune, organisasjoner og virkemiddelaktører. Det er lagt ned et større arbeid med å etablere et felles kunnskapsgrunnlag for arbeidet med Regional plan for verdiskaping og næringsutvikling⁵. Kunnskapsgrunnlaget belyser status, utfordringer, nasjonale og internasjonale drivkrefter, samt utnyttet potensial innenfor hver av de seks kommuneregionene.

Figur 3 Antall og andel sysselsatte etter arbeidssted, Buskerud, 2013. Kilde: SSB



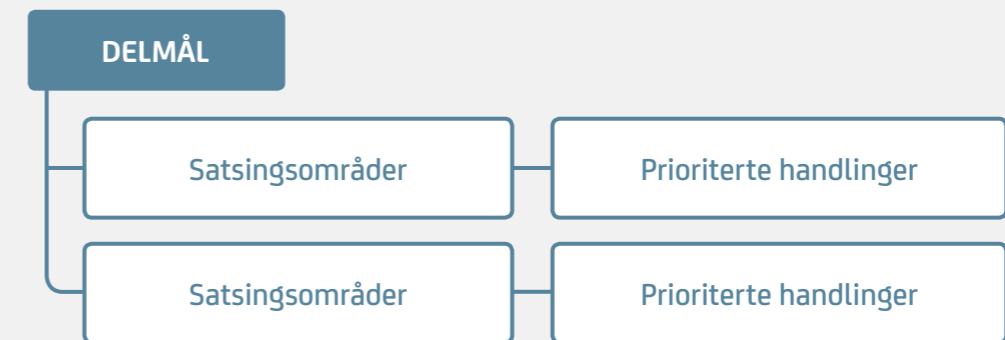
⁵ Les mer om kunnskapsgrunnlag og mulighetsstudiet i forbindelse med planarbeidet her: <http://www.bfk.no/naringsplan>



PLANENS INNHOLD OG OPPBYGGING

Planen er organisert etter tema. Hvert tema har delmål og satsingsområder med tilhørende prioriterte handlinger. Noen prioriterte handlinger går på tvers av tema. For å unngå overlapping er en prioritert handling plassert kun ett sted (tema). For eksempel er alt som omhandler kapital lagt til temaet vertskapsattraktivitet. Flere av de prioriterte handlingene uttrykker en tydelig ambisjon og tegner et bilde av hva som ønskes oppnådd i løpet av planperioden. Se eget vedlegg om planens «ord og uttrykk» for ytterligere informasjon.

Figur 4 Illustrasjon av oppbygging av hvert tema i planen



2.2 PLANENS VIRKEOMRÅDE OG INNRETNING

Den regionale planen er overordnet i form og innhold. Planen er retningsgivende for aktører som jobber med, eller tilrettelegger for, næringsutvikling i Buskerud. Virkeperioden er på 6 år (2015-2020). Det må tenkes langsiktig for å nå de ambisiøse målene i planen. Virkeområdet er der aktørenes oppgaver og ansvar møtes (figurens sirkler) og der to eller flere aktørgrupper har en rolle.

Figur 5 Planens virkeområde



2.2.1 Bærekraftig og framtidrettet

Fremtidig vekst må være bærekraftig og planen skal legge til rette for dette. Dette er et premiss for utvikling som styrer valg av satsingsområder og prioriterte handlinger i planen. Bærekraftig verdiskaping omfatter både økonomisk, miljømessig, kulturelle⁶ og sosiale dimensjoner. Det sentrale er at temaene, satsningsområdene og de prioriterte handlingene ikke skal forringe muligheten for kommende generasjoner til å dekke sine behov.

Planen skal være fremtidsrettet og ha fokus på utvikling av potensialene i Buskerud. Global konkurranse og globale markeder er hverdagen for mye av det konkurranseutsatte næringslivet.

Globale drivkrefter har bidratt til valg av satsingsområder og prioriteringer i planen. Både nasjonal og internasjonal forskning peker på at mangfold i form av alder, kjønn, faglig bakgrunn, fysisk funksjonsevne og etnisk bakgrunn kan føre til mer innovasjon på alle nivå⁷. De unge, de kommende bedriftslederne og arbeidstakerne, vil forme fremtidens næringsliv. Deres perspektiver vil derfor være viktige. Innvandrere i Buskerud er en for lite utnyttet ressurs både som arbeidstakere, bedriftsledere, forskere og etablerere. Arbeidskraftressursen og arbeidskraftreserven i Buskerud bør benyttes på en optimal måte med tanke på både verdiskapingspotensialet og folkehelsegevinsten⁸ den representerer. Universell utforming⁹ og inkludering er lovpålagte, sektorovergrepene satsingsfelt både regionalt og nasjonalt. Skal ressursene og kompetansen i fylket nyttes for å øke verdiskaping og produktivitet, må bedriftene og offentlig sektor være tilrettelagt slik at alle kan jobbe der, uavhengig av funksjonsevne og etnisk bakgrunn.

Innvandrere i Buskerud er en for lite utnyttet ressurs



⁶ Det er koblinger mellom Regional plan for verdiskaping og næringsutvikling og Regional plan for kulturminnevern.

⁷ Meld.St.39 (2012-2013) Mangfold av vinnere. Næringspolitikken mot 2020.

⁸ Mer om folkehelsearbeidet i regi av Buskerud fylkeskommune: <http://www.bfk.no>

⁹ Lenke til Regional plan for universell utforming – Buskerud mot 2025: <http://www.bfk.no>

2.2.2 Sektornøytral plan

Planen skal gi aktørene i Buskerud verktøy og retning for arbeidet med verdiskaping og næringsutvikling i fylket på tvers av sektorer.

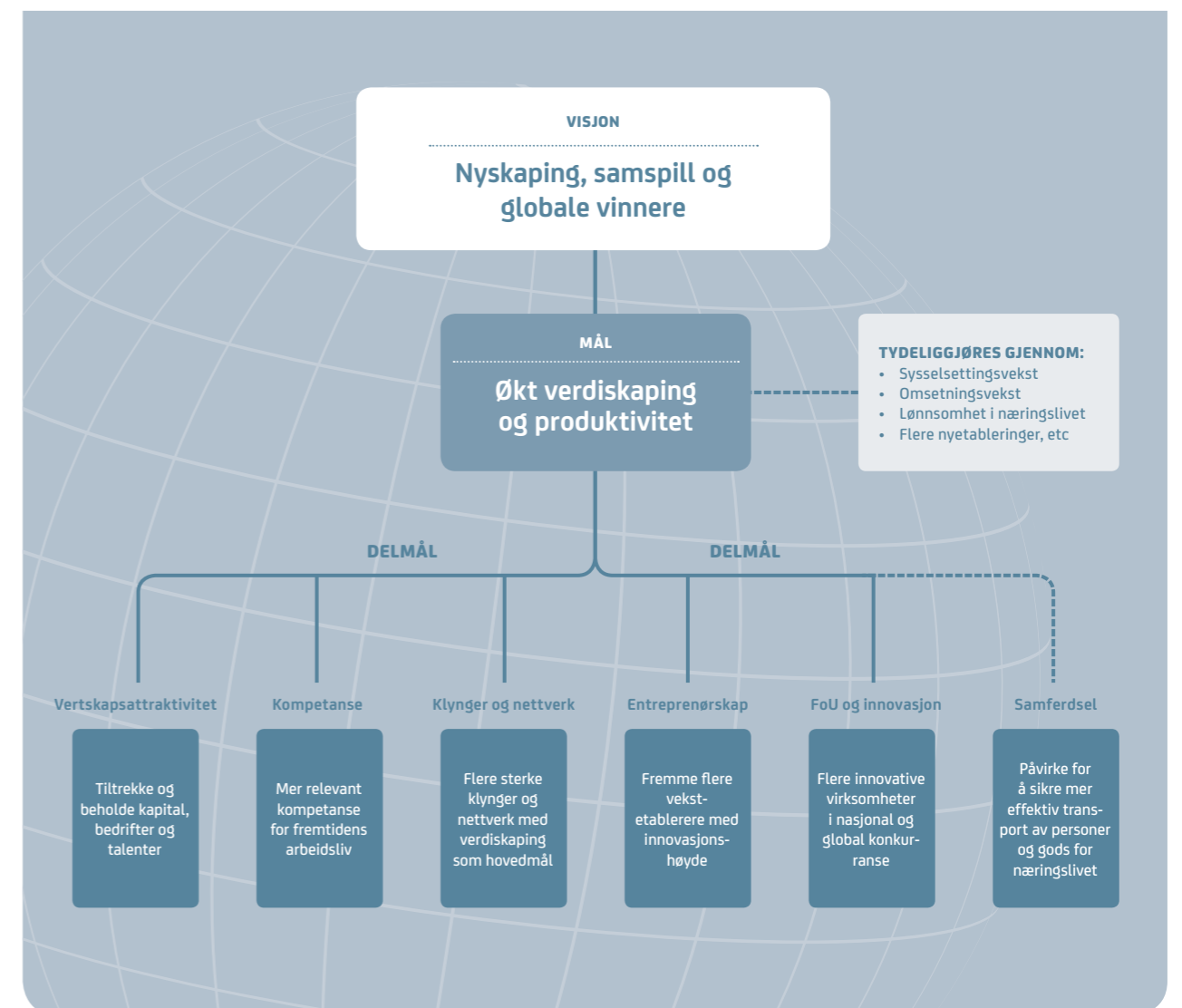
Gjennom å utnytte regionenes unike fortrinn har planen målsetting om vekst i alle regionene i fylket. Prioriteringene innenfor hvert tema i planen, har derfor noen overordnede kjennetegn ved at de skal være:

- Relevante og bidra til å nå hovedmålet.
- Relevante enkeltvis, for store deler av fylket, for de fleste næringer og i sum relevante for hele fylket.
- Fremtidsrettede.
- Robuste for internasjonale trender, utviklingstrekk, samt lokale og globale endringer.

2.3 PLANENS VISJON OG MÅL

Regional plan for verdiskaping og næringsutvikling skal bidra til å realisere potensialet i næringslivet i Buskerud. Gjennom felles satsinger og målrettet arbeid fra aktører i hele fylket, skal verdiskaping og produktivitet i Buskeruds næringsliv øke. I figuren under illustreres visjonen, hovedmålet, de fem temaområder, samt påvirkningsstrategier for samferdsel:

FIGUR 6 Målhierarki



2.3.1 Planens visjon

Buskerud ønsker å være et foregangsfylke innen verdiskaping og næringsutvikling. Dette skal oppnås gjennom felles og koordinert innsats fra aktører innenfor næringsliv, offentlig sektor, virkemiddelapparat og kompetansetilbydere.

Følgende visjon legges til grunn for arbeidet de kommende årene:

Nyskaping, samspill og globale vinnere



2.3.2 Hovedmål for planperioden

Økt verdiskaping er et overordnet mål for norsk næringspolitikk¹⁰. Dette kan blant annet oppnås gjennom forbedret produktivitet, som er et viktig grunnlag for høyere verdiskaping og velstandsvekst.

Hovedmålet i regional plan for verdiskaping og næringsutvikling i Buskerud 2015-2020 er:

Økt verdiskaping og produktivitet



¹⁰ Se Prop. 1 S (2012–2013) Nærings- og handelsdepartementet.



OM BEGREPENE VERDISKAPING, PRODUKTIVITET OG LØNNSOMHET

Begrepene verdiskaping og produktivitet krever noe forklaring for å gi en presis forståelse av hva som ligger i hovedmålet. Økonomisk verdiskaping beregnes som produksjon fratrukket varer og tjenester anvendt i produksjonsprosessen, og er et uttrykk for den samlede verdien av alt som produseres innenfor en gitt periode/område. I offisiell statistikk blir dette også omtalt som bruttoprodukt eller bruttonasjonalprodukt.

Flere mål for produktivitet brukes og kjennetegnes oftest av at de viser verdiskaping i forhold til en eller flere innsatsfaktorer. Økt produktivitet kan nås gjennom innovasjon, bedre ledelse og økt kompetanse i arbeidsstokken. Fylket som helhet kan også oppnå økt produktivitet gjennom endringer i næringsstrukturen, der mindre produktive næringer og virksomheter avløses av andre som evner å ta ut høyere produksjon

per innsatsfaktor. God omstillingsevne og infrastruktur hvor ledige ressurser tas i bruk er således viktig for økt produktivitet.

Produktivitet, verdiskaping og lønnsomhet er begreper som ligger nært opp til hverandre, og i målsammenheng må begrepene brukes med varsomhet. Det er mulig å være svært produktiv uten å være særlig lønnsom, fordi man opererer i et marked med sterk konkurranse og lave driftsmarginer. Tilsvarende er det mulig å være lite produktiv, men svært lønnsom, fordi man opererer i et marked med mangelfull konkurranse. Man kan også være heldig med naturgitte forhold, som f.eks. utvinning av nye naturressurser eller at innsatsfaktorer blir billigere, noe som vil framstå som økt produktivitet. I realiteten er ikke dette produktivetsvekst, men forbedret lønnsomhet.

2.3.3 Indikatorer

Planens hovedmål, økt verdiskaping og produktivitet, er overordnet og påvirkes av mange forhold utenfor planens virkeområde. Eksempel er internasjonale konjunktursvingninger, gunstig næringsstruktur eller naturgitte forhold. Om Buskerud lykkes med planen og når hovedmålet, kan være vanskelig å anslå ut fra verdiskapings- og produktivitetsindikatorer alene. Et bredere sett med indikatorer må derfor benyttes.

Indikatorsett¹¹ skal utvikles ved planperiodens oppstart og bidrar til å tydeliggjøre målet og vise prioritert retning i planperioden. Indikatorer vil også kunne måle effekt innenfor de enkelte delmål.

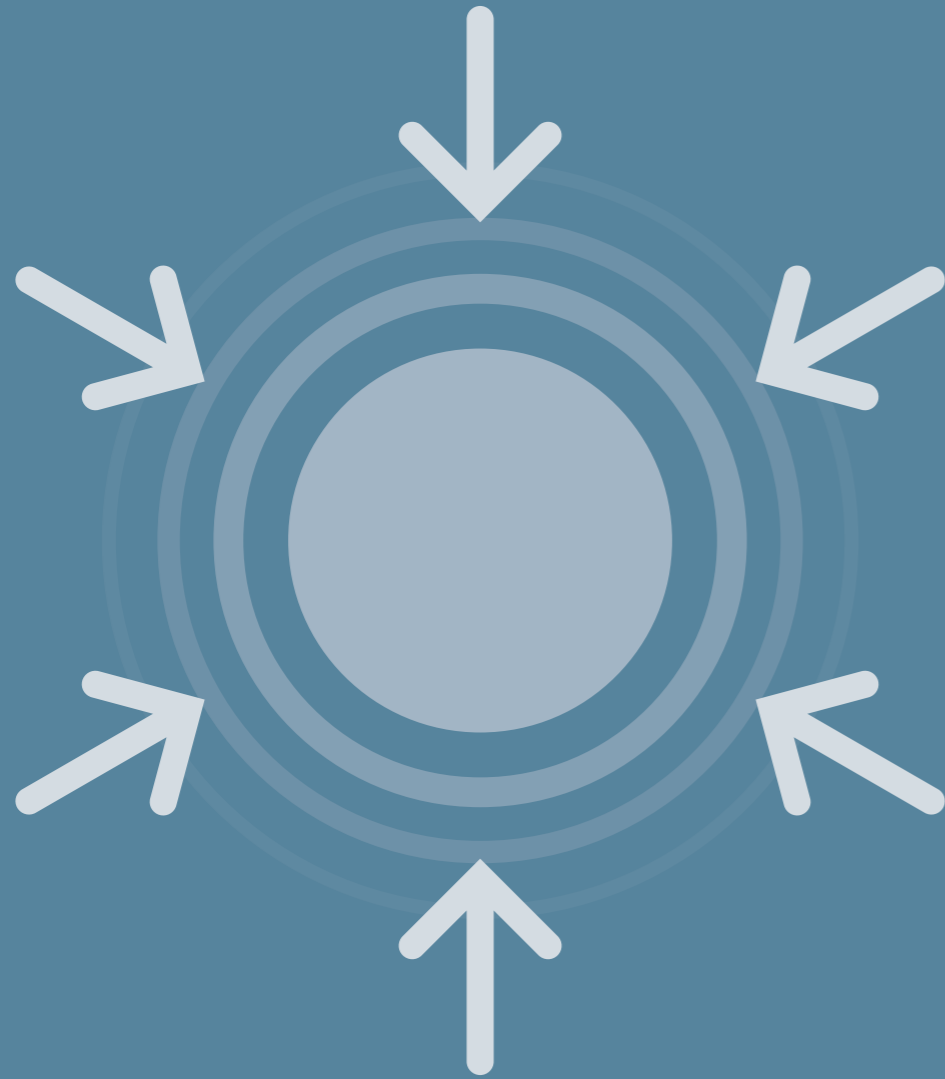
2.3.4 Delmålene i planen

Med utgangspunkt i visjon og hovedmål, er det utarbeidet delmål knyttet til hvert enkelt tema. Delmålene skal hver for seg bidra til å nå hovedmålet.

Når planen er gjennomført skal fylket ha oppnådd:

- Å tiltrekke og beholde kapital, bedrifter og talenter (vertskapsattraktivitet)
- Mer relevant kompetanse for fremtidens arbeidsliv (kompetanse)
- Flere sterke klynger og nettverk med verdiskaping som hovedmål (klynger og nettverk)
- Å fremme flere vekstetablerere med innovasjonshøyde (entreprenørskap)
- Flere innovative virksomheter i nasjonal og global konkurranse (forskning, utvikling og innovasjon)
- Å påvirke for å sikre mer effektiv transport av personer og gods for næringslivet (samferdsel)

¹¹ Eksempler på mulige indikatorer: Vekst i verdiskaping, økt verdiskaping per årsverk (produktivitet), vekst i sysselsetting, økt lønnsomhet i næringslivet, flere nyetableringer, økt FoU-aktivitet, flere næringsklynger, befolkningsvekst, økt arbeidsdeltagelse etc.



3

VERTSKAPS- ATTRAKTIVITET

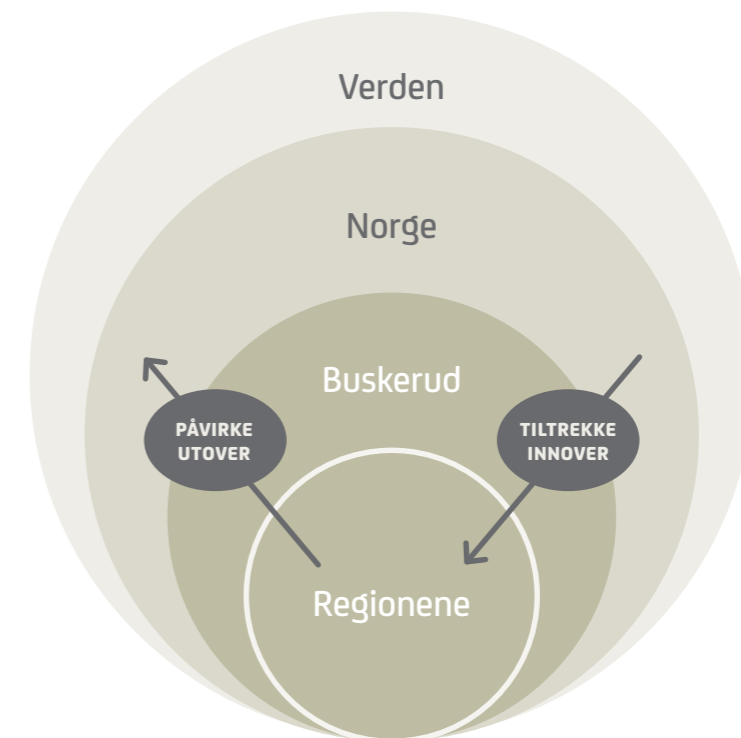
Begrepet vertskapsattraktivitet forstås i denne planen som faktorer som påvirker og tiltrekker relevante ressurser til regionene innenfor næringsutvikling og verdiskaping. Det handler om å øke tilfanget av kapital, bedrifter og talenter. Dette inkluderer også attraktivitet i forhold til besøkende. Regionene i Buskerud må være unike og attraktive lokaliseringer for både lokalt, nasjonalt og globalt næringsliv. Påvirkning av beslutninger fra sentrale myndigheter, og forhold med direkte relevans for Buskerud, er viktig for å skape og opprettholde god vertskapsattraktivitet. Alle disse faktorene er illustrert i figuren under.

Dersom det finnes spesielle ressurser og kompetanser i en region, kan regionen gjennom dette ha konkurransefortrinn som det ikke er så lett for andre å skaffe seg. Det krever omstillingsevne å gjøre fremtidsrettede endringer i næringsstruktur, men gevinsten kan være at regionen oppleves

som attraktiv for de man ønsker å tiltrekke seg. En regions attraktivitet kan påvirkes. Det er laget en sårbarhetsanalyse for alle norske kommuner¹². Undersøkelsen viser at de fleste av studiens femten suksesskommuner har fått økt sårbarhet i løpet av tidsperioden for analysen (2000–2010). Det er spesielt bransjespesialisering som har økt i kommunene.

Det er bedriftenes ansvar å drive innovasjon i egen bedrift, men potensialene som ligger i grenseoverskridende samarbeid kan resultere i både synergier og innovasjon. Det finnes suksessfulle bedrifter spredt over hele Buskerud. Fylkets geografiske struktur og avstander med tre dalfører gjør det mer utfordrende å samhandle på tvers av regionene. Gjennom mulighetsstudiet av næringslivet i Buskerud fremkommer det flere interessante, mulige synergier på tvers av de seks regionene og fylket¹³.

Figur 7 Vertskapsattraktivitet - å tiltrekke innover og påvirke utover

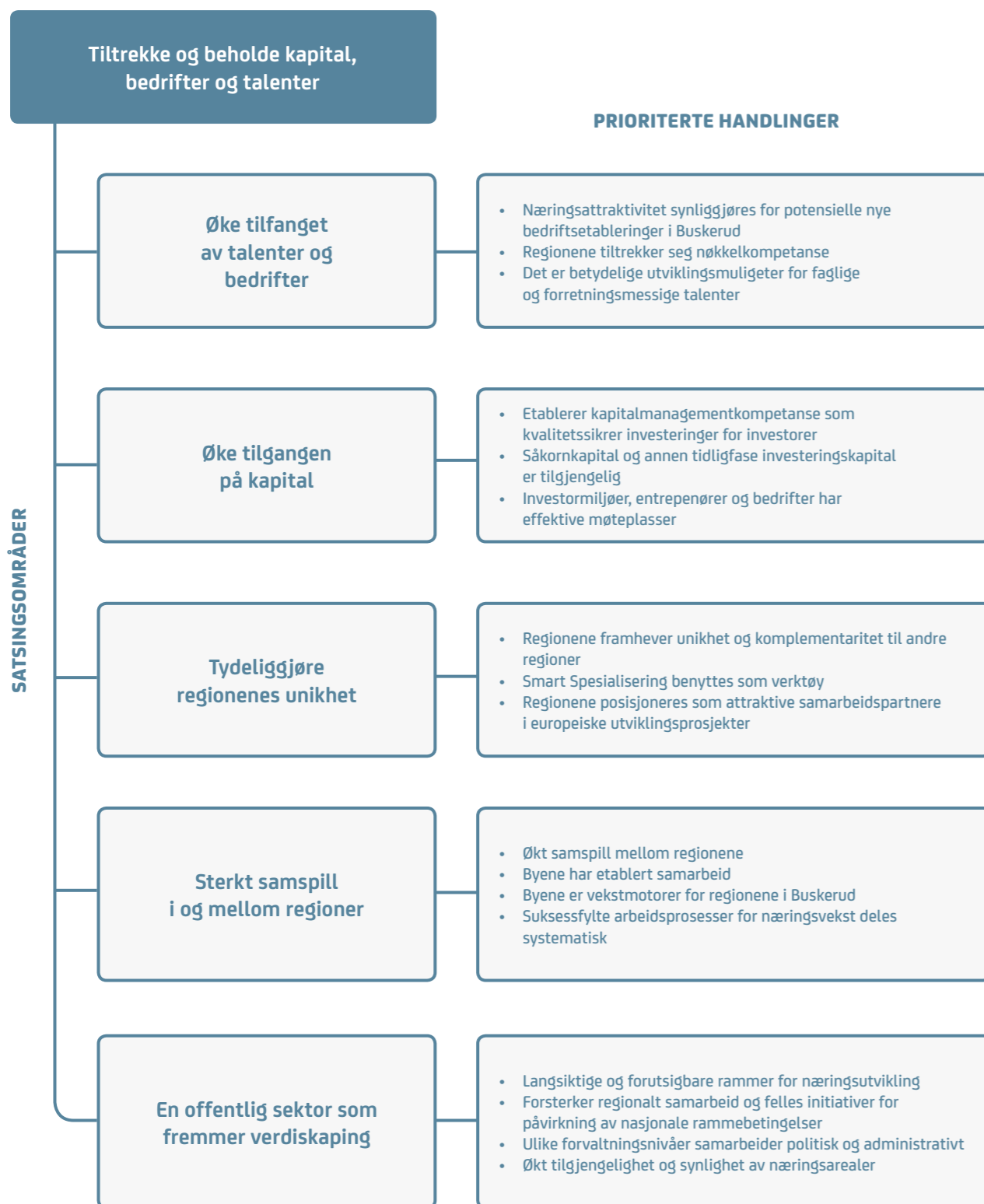


¹² Telemarksforskning 2012: Sårbare og robuste regioner

¹³ Menon 6/14: Mulighetsstudie – vekst og verdiskaping i Buskerud.

Figur 8 Vertskapsattraktivitet – mål, satsingsområder og prioriteringer

DELMÅL



¹⁴ Kilde: Tools and strategies for innovative talent attraction and retention, Tendensor 2014

Kampen om de beste hodene har tilspisset seg siden slutten av 1990-tallet. Det er en vekselvirkning mellom å være attraktiv for å tiltrekke seg og beholde talenter, og at talenter er en viktig attraksjonsfaktor og driver for utvikling innenfor sine felt og regioner.

De viktigste faktorene i kampen om talentene er¹⁴:

- Lave fødselsrater og en aldrende befolkning fører til knapphet på talenter
- Talentmobiliteten har økt med 25 % relativt sett i forhold til det forrige tiåret. Prognoser frem mot 2020 antyder en økning på 50 %.
- Skiftende preferanser i den såkalte «millenniums-generasjonen» fører til endringer i mobilitetsmønsteret. Blant annet kan faktorer forbundet med ønsket livsstil være mer avgjørende enn økonomiske betingelser.
- Veksten i kunnskapsintensive næringer er betinget av tilstrekkelig tilgang på høyt utdannet arbeidskraft.
- Kunnskapsøkonomien fører til større spesialisering innen kjerneområder. Talenter med spisskompetanse innen de ulike områder må rekrutteres for å opprettholde og videreutvikle næringene.
- Nye teknologier åpner mulighetene for fleksible arbeidsmodeller hvor geografisk plassering blir mindre viktig.
- Byer fungerer som talentmagneter. Urbaniserings-trenden har aldri vært sterkere enn nå. Halvparten av verdens befolkning bor nå i byer.

3.1 ØKE TILFANGET AV TALENTER OG BEDRIFTER

I enkelte regioner er det stor utpendling. Innsats kan rettes mot å få pendlerne til å søke seg arbeid i egen region. Flere regioner har potensial for å tiltrekke seg bedrifter som i dag er lokalisert i andre deler av landet og utenlands. Dette gjelder f.eks. ved avlastning for Oslo-området. Andelen statlige arbeidsplasser i Buskerud er lav sammenlignet med andre fylker. Det bør jobbes målrettet i hele fylket for å tiltrekke seg mer statlig virksomhet. Dette er ofte kunnskapsbaserte arbeidsplasser som bidrar til å styrke regionens samlede kompetanse. For å synliggjøre potensialet som finnes i Buskerud, og for å skape flere bedriftsetableringer, må mulighetene som finnes i Buskerud komme tydeligere til uttrykk i relevante nasjonale og internasjonale miljø og kanaler.

Strategiene og tiltakene for å tiltrekke seg og beholde talenter i Buskerud vil variere mye mellom de ulike regionene. Deler av fylkets næringsliv er svært spesialisert og internasjonalt rettet. Følgelig vil det der være behov for en større andel høyt utdannede og spesialiserte, nasjonale og internasjonale talenter. Innenfor andre næringer og andre deler av fylket vil kravene til tilstrekkelig og relevant arbeidskraft være annerledes. De ulike arbeidstakergruppene vil ha ulike behov og ønsker for å etablere seg permanent, eller over en lengre periode i en region.

Regionene må identifisere sine behov for arbeidskraft for fremtidig utvikling, og ut fra dette se på hvilke faktorer som er vesentlige for å beholde arbeidskraften over tid. Regionene må synliggjøre utviklingsmulighetene som er i regionen for de faglige og forretningsmessige talentene. Regionene må også sørge for at det er utviklet karriereveier for å få styrket rekruttering innenfor særskilt viktige fagområder.

3.2 ØKE TILGANGEN PÅ KAPITAL

For utvikling av nytt og eksisterende næringsliv, er det behov for økt tilgang på kapital. Kapital bidrar ikke bare til at investeringer muliggjøres, men kan også drive næringsutviklingen videre gjennom kompetente og aktive eiere som forventer avkastning og utvikling. For å øke kapitaltilgangen må det synliggjøres potensielle investeringsobjekter. Disse må tilrettelegges for investorer. Det er derfor ønskelig å få etablert kapitalmanagementkompetanse med møteplasser i Buskerud. Med dette menes et miljø som har kompetanse knyttet til både utvikling av bedrifter, og forvaltning av kapital. Miljøet skal bidra til å kvalitetssikre investeringer og prosjektforslag for potensielle investorer i og utenfor fylket. Det vil bidra til å gjøre investeringsobjekter både lettere tilgjengelig og mer synlig.

Som et ledd i satsingen mot vekstetablere er det et særskilt behov for såkornkapital og annen tidligfasekapital i Buskerud. Det bør settes inn særlige tiltak for å tiltrekke seg denne typen kapitalmiljøer.

For å forsterke effekten bør det etableres egnede møteplasser¹⁵. Møteplassene kan f.eks. koble investormiljøene mot relevante bedrifter og entreprenører, eller investorene har egne, felles møteplasser slik at investeringsmuligheter i fylket synliggjøres.

¹⁵ Møteplassene kan enten være regions- eller næringsspesifikke, eller begge deler.

3.3 TYDELIGGJØRE REGIONENES UNIKHET

I en region der en type næringsliv er dominerende, kan det være hensiktsmessig at andre kommuner/andre regioner velger å satse på komplementære eller differensierte næringer slik at næringsrobustheten totalt sett økes.

Regionenes fortrinn og potensial må synliggjøres, for eksempel gjennom bruk av metodikken som ligger i «Smart Spesialisering»¹⁶. Smart Spesialisering tar sikte på å forbedre samspillet mellom næringsliv, FoU-miljøer og offentlige aktører for å identifisere regionens potensial og begrensninger. Gjennom dette samspillet kan regionen sikre en effektiv utnyttelse av offentlige midler og styrke sin konkurransekraft.

En tydeliggjøring og styrking av regionenes unikhhet kan bidra til at regionene posisjonerer seg som en interessant partner i europeiske samarbeidsprosjekter. Den norske regjeringen investerer over 20 milliarder kroner i den kommende 7-års perioden for at norske aktører kan delta i EU-programmer på lik linje med medlemslandene. Buskerud bør ta en større andel av disse midlene i programperioden som går fra 2014–2020. Regionene bør bygge nettverk lokalt eller regionalt for å komme i posisjon til å delta som samarbeidspartnere i utviklingsprosjekter.

Tidlig i planperioden bør regionene definere sin næringsunikhhet og sine fremtidsrettede og bærekraftige næringspotensial, bygd på næringsrobusthet og komplementaritet.

I de årlige handlingsprogrammene vil dette påvirke hvilke sektorer og målgrupper som blir prioriterte innenfor andre temaer i planen, slik som innenfor kompetanse, klynger og nettverk, entreprenørskap og forskning, utvikling og innovasjon (FoU).

3.4 STERKT SAMSPILL I OG MELLOM REGIONER

Et sterkt samspill i og mellom regionene i Buskerud kan utløse positive synergier. Mange av regionene i Buskerud har godt etablert samarbeid med omkringliggende områder utenfor fylket. Det er et uforløst potensial for mer samarbeid mellom regionene innenfor eget fylke og utover landegrensene.

Byene uttrykker behov for økt samarbeid om felles problemstillinger. Byene som vekstmotorer, i samspill med omlandet rundt og som fungerende bo- og arbeidsmarkedsregioner, har en sentral rolle i å utløse verdiskapingspotensialet. Dette er i tråd med Regjeringens prioriteringer¹⁷. Det interessante er sammenhengen mellom veksten i byen og utviklingen i omlandet.

Regionene kan vise til eksempler på «best practice» på ulike områder. Det er betydelige gevinster ved å lære av vellykkede satsinger, prosjekter og arbeidsprosesser på tvers av regioner innenfor alle av planens temaer. Etablering av systematisk deling av «best practice» vil derfor være en prioritert oppgave. Det vises til at erfaringsdeling mellom klyngeprosjekter også er en egen prioritert handling under temaet klynger og nettverk.

3.5 EN OFFENTLIG SEKTOR SOM FREMMER VERDISKAPING

Næringslivet er avhengig av langsiktige og forutsigbare rammevilkår fra det offentlige. I dette arbeidet vil regionalt samarbeid og felles initiativ for påvirkning av nasjonale rammebetingelser være en prioritert oppgave.

Oppgavefordelingen mellom forvaltningsnivåene påvirker den offentlige tilretteleggningen for næringsutvikling. Det er viktig å legge til rette for sømløst samarbeid for at både kommuner, regioner og fylket skal oppleves som attraktive å etablere virksomhet eller investere i.

Tilgang til næringsarealer og tilrettelegging for attraktive næringsområder er sentralt, ikke bare i den enkelte kommune, men også for en region. Det er viktig å synliggjøre tilgjengelige arealer. Regional plan for verdiskaping og næringsutvikling ønsker å påvirke til økt, men bærekraftig tilgang på egnede områder for bygging av fremtidens næringsliv. Det vises her bl.a. til næringslivets påvirkning av prinsipper for arealbruk som vil fastlegges i Regional areal- og transportplan (les mer i faktaboks).



SAMMENHENG MELLOM REGIONAL PLAN FOR VERDISKAPING OG NÆRINGS-UTVIKLING OG REGIONAL AREAL- OG TRANSPORTPLAN FOR BUSKERUD

I Regional planstrategi for Buskerud er det vedtatt at det skal utvikles en Regional areal- og transportplan for Buskerud. En langsiktig, bærekraftig utvikling krever at areal og transport ses bedre i sammenheng. Hensikten med planarbeidet er å komme fram til målsettinger og prinsipper for god og samordnet areal- og transportpolitikk, målsettinger og prinsipper som ulike samfunnsaktører kan legge til grunn i den videre utviklingen i fylket. Planen utarbeides i perioden 2014–2016.

Flere viktige temaer som har vært drøftet i planprosessen med Regional plan for verdiskaping og næringsutvikling er f.eks. arealbruk, arealplanlegging, stedsutvikling (og samferdsel som omtales i kapittel 8). Disse temaene vil bli behandlet i

Regional areal- og transportplan for Buskerud:

- Bo- og arbeidsmarkedsregioner med attraktive sentra.
- Bærekraftig arealbruk og lokalisering av funksjoner (handel, bolig, næring, fritidsbygg, landbruk og transport).
- Stedsinnovasjon for å skape attraktive byer og tettsteder for de som bor, de som besøker og for næringslivet.

Noen temaer vil behandles i begge planene. I Regional plan for verdiskaping og næringsutvikling vil ståstedet være næringslivets behov. I Regional areal- og transportplan må flere samfunnmessige mål balanseres.

Aktuelle temaer som næringslivet ønsker å påvirke til at blir vektlagt i Regional areal- og transportplan med påfølgende handlingsprogrammer er:

- Tilgang på, og forutsigbarhet på arealer til næringsformål gjennom kommuneplanprosessene.
- Byene som vekstmotorer i samspill med sitt omland og fungerende bo- og arbeidsmarkedsregioner.
- Gode bomiljøer inkludert oppvekst og fritidstilbud.
- Regionalt samarbeid og felles initiativ for påvirkning av nasjonale rammebetingelser.

¹⁶ Smart Spesialisering er en metodikk utviklet av EU som innebærer bl.a. en målrettet og strategisk satsing på FoU, innovasjon og identifisering av regionale konkurransefortrinn

¹⁷ Les mer bl.a. her: www.regjeringen.no



4

KOMPETANSE

Tilgang til arbeidskraft med relevant kompetanse er vesentlig for næringslivets verdiskaping og konkurransevne. Flere av fylkets vekstnæringer konkurrerer i et globalt marked, der bedrifter i økende grad har behov for arbeidskraft med høy kompetanse. Utdanningssystemet og kompetanseutviklingen i bedriftene er viktige faktorer. Helt sentralt er samarbeidet mellom partene i arbeidslivet, næringslivet, utdanningsinstitusjonene og offentlig sektor som sikrer en god sammenheng mellom utdanningstilbud og samfunnets behov for arbeidskraft. Buskerud har gode tradisjoner å bygge videre på for samarbeid mellom skole og arbeidsliv.

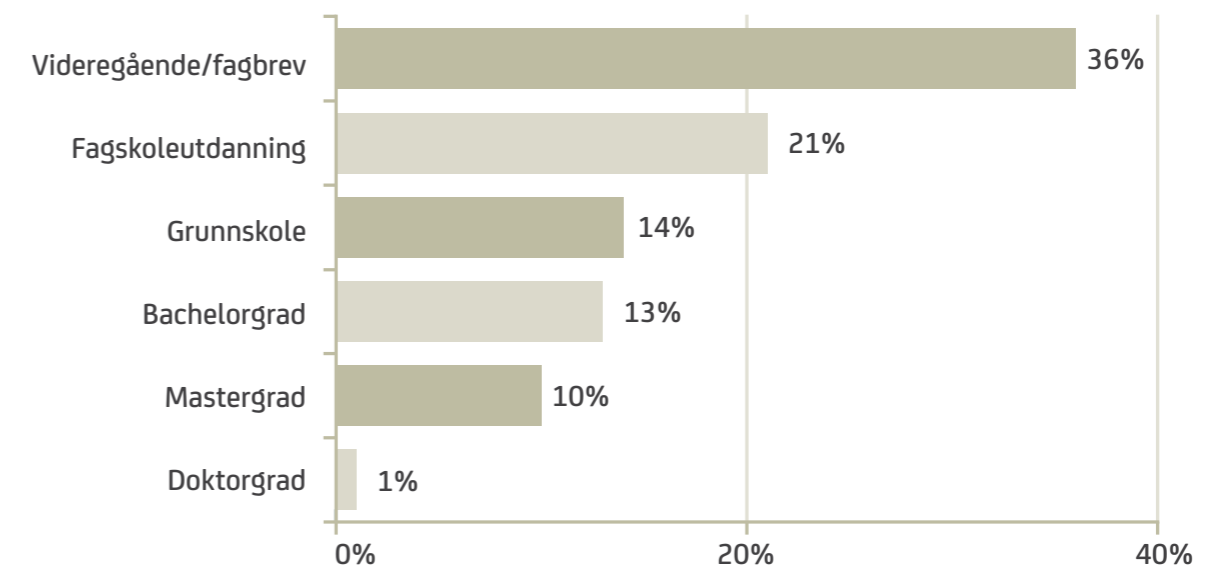
For fylket, sett under ett, er andelen sysselsatte med høyere utdanning under landsgjennomsnittet. Kompetansebehovet er svært varierende i de ulike regionene i Buskerud, og henger i første rekke sammen med ulike utdanningsmuligheter, næringsstruktur og arbeidsmarkedets størrelse.

49 % av bedriftene i NHO Buskerud oppgir at de i dag har problemer med å rekruttere kvalifisert arbeidskraft.

Behovet for flere med videregående skole/fagbrev er en generell trend for NHOs medlemsbedrifter. 36 % av bedriftene i fylket angir at de vil ha stort behov for å rekruttere personale med videregående/fagbrevutdanning, mens 10 % av bedriftene angir stort behov for å rekruttere personale med mastergrad.

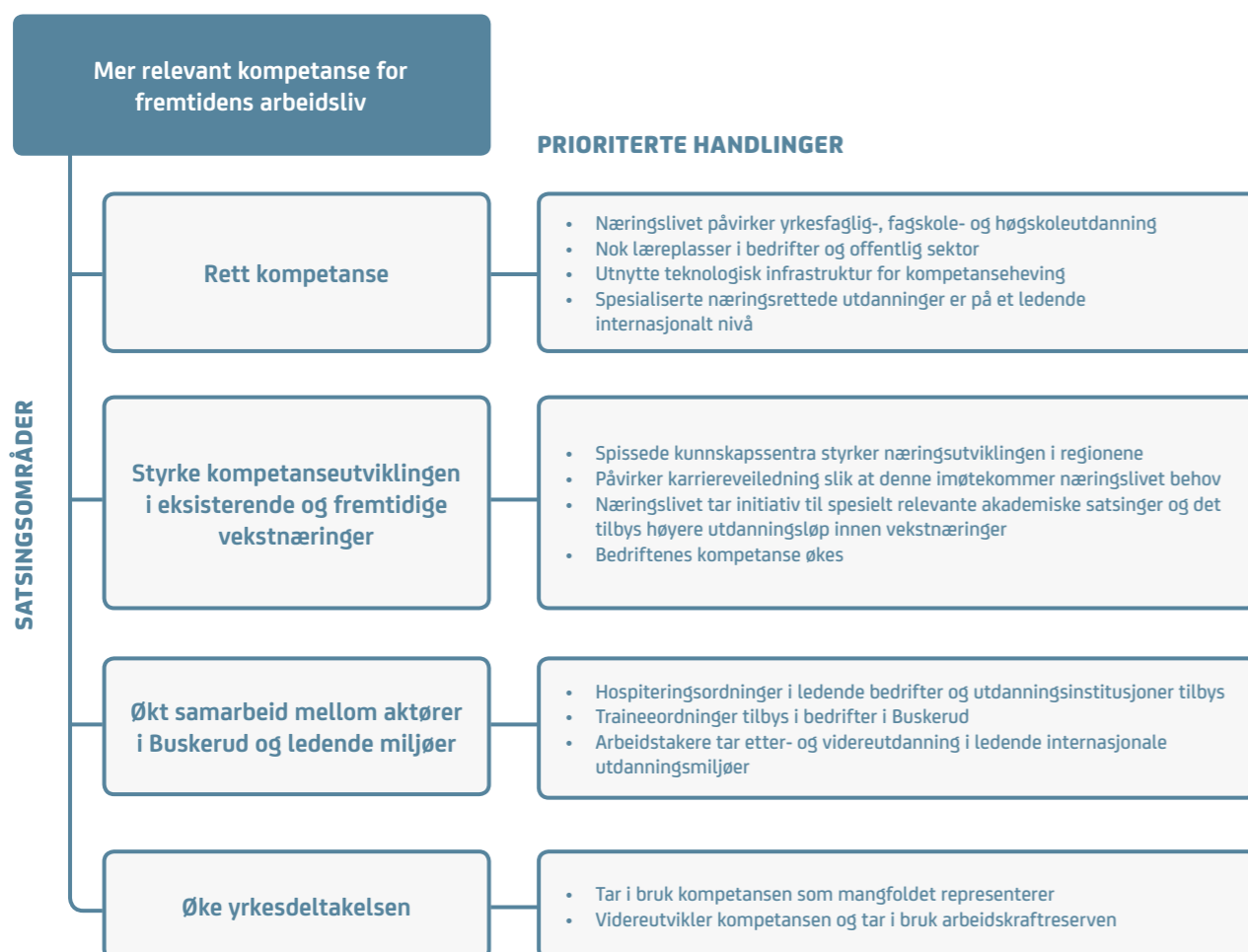
Knapphet på arbeidskraft framover innebærer at det blir viktig å utnytte arbeidskraftreserven i fylket. Av ulike grunner er det mange som står utenfor arbeidslivet, men som gjennom tilrettelegging og tilpasning kunne bidratt til økt yrkesdeltagelse og verdiskaping i fylket.

FIGUR 9 Andel bedrifter i Buskerud med behov for forskjellige utdanningsnivå. Kilde: NIFU/NHO



Figur 10 Kompetanse – mål, satsingsområder og prioriteringer

DELMÅL



4.1 RETT KOMPETANSE

For å få de som tar utdanning i Buskerud inn i utdanningsløp som etterspørres i fylket, må næringslivet videreutvikle samarbeidet med utdanningsinstitusjoner for å påvirke både yrkesfaglig-, høyskole- og fagskoleutdanning. Det er viktig at det er et godt samarbeid mellom bedrifter og opplæringsinstitusjoner for å få til dette. Det er også viktig at næringslivet er med og tilrettelegger for relevant innhold i læreplaner og synliggjør sine kompetansebehov.

Utdanning av fagarbeidere er avgjørende for mange virksomheter, både i privat og offentlig sektor. Det er et betydelig potensial for flere lærlinger, ikke minst i offentlige virksomheter. Gjennom å sikre nok læreplasser i bedrifter og offentlig sektor øker tilgangen på attraktiv arbeidskraft. Bedriftene kan

bidra til god tilrettelegging for at elevene skal få et positivt bilde av yrkesfag, og tilrettelegge for at det blir god gjennomstrømming av elever med bestått fagbrev.

Kompetanseheving må ikke nødvendigvis skje på en utdanningsinstitusjon. Den teknologiske utviklingen gir nye muligheter for spredning av kunnskap. E-campus eller andre digitale, desentraliserte tilbud om videregående skole eller tertiær utdanning¹⁸ vil være fremtidsrettede og fleksible alternativer. Gjennom aktivt å utnytte de teknologiske mulighetene som finnes, kan flere regioner tilby utdanning og kompetanseheving. Verdensledende utdannings- og kunnskapsmiljøer tilbyr også online utdanning. Gjennom å utnytte god teknologisk infrastruktur kan arbeidskraften i Buskerud benytte seg av de ledende og mest relevante utdanningsinstitusjonene i inn- og utland.

¹⁸ Tertiær utdanning er en betegnelse for all utdanning over videregående nivå, også fagskoler.



Et ledende næringsliv krever høy kvalitet i utdannings-tilbud. Buskerud har ledende kompetansemiljøer innen flere retninger slik som f.eks. Systems Engineering og optometri. Det er et mål at spesialiserte næringsrettede utdanninger, som tilbys næringslivet i Buskerud, er på et ledende internasjonalt nivå. Der næringslivet er ledende nasjonalt eller internasjonalt, er det en ambisjon at Buskerud også styrker kompetansemiljøene.

4.2 STYRKE KOMPETANSEUTVIKLINGEN I EKSISTERENDE OG FREMTIDIGE VEKSTNÆRINGER

Regionene må satse på kunnskapsbasert næringsutvikling for eksempel gjennom kunnskapssentra som underbygger regionenes vekstnæringer. Kunnskapssentra kan oppstå ved å styrke miljøene rundt skole og utdanning, helst i samarbeid med lokalt næringsliv i fylket. Kunnskapssentra kan også være samlokalisering av bedrifter som gjensidig styrker hverandre kompetansemessig. Skal regionsentre i distriktene trekke til seg kompetansearbeidskraft er større fagmiljø og et mangfold av arbeidsgivere viktige forutsetninger¹⁹.

Økt kunnskap i karriereveiledningen kan påvirke unge i valg av utdanning. Karriereveiledning må reflektere næringslivets og arbeidslivets behov for arbeidskraft i fylket i dag og i fremtiden.

Det er avgjørende med robuste utdanningsinstitusjoner av høy kvalitet. Det må være en utveksling mellom utdanningsinstitusjoner og næringsliv om tilbud og etterspørsel av kompetanse. Slik kan næringslivet ta initiativ til akademiske satsinger som kan sikre rekruttering knyttet til vekst- og fremtidsrettede næringer. Det må videreutvikles arenaer for dette samarbeidet. Hvilke næringer dette er vil variere fra en region til en annen. Regionene trenger å identifisere sin unikhhet og utvikle denne (jfr. avsnitt 3.3 under vertskapsattraktivitet). Buskerud skal også bidra til å utvikle akademisk spisskompetanse innenfor nisjer som ikke dekkes av andre nasjonale institusjoner. Buskerud har allerede erfaringer med dette gjennom samarbeid mellom klyngene NCE Systems Engineering på Kongsberg og NCE Raufoss. De utvikler formalisert utdanning på fagskole- og høyskolenivå innen kompositt- og polymere materialer. Det er ønskelig at Buskerud deltar i utvikling av mer akademisk spisskompetanse.

Kompetanseheving til de som jobber i bedriftene vil prioriteres. Tilbud om oppdatert, næringsspesifikk kompetanse skal styrke bedriftenes konkurransekraft. Dette må også omfatte utdanningstilbud og kompetanseheving som styrker kunnskap innen internasjonal virksomhet og markedsutvikling m.m. («global kompetanse»).

¹⁹ NOU 2011:13: Kompetansearbeidsplasser – drivkraft for vekst i hele landet

4.3 ØKT SAMARBEID MELLOM AKTØRER I BUSKERUD OG LEDENDE MILJØER

Økt samarbeid med ledende kunnskapsmiljøer og institusjoner regionalt, nasjonalt og internasjonalt bidrar til å heve kompetansen for både bedrifter og kunnskapsleverandører. Flere næringer og bedrifter kan involveres i hospiteringsordninger i ledende bedrifter og utdanningsinstitusjoner, gjerne internasjonalt. Det bidrar til at kompetansenivået i bedriftene i Buskerud økes betydelig. Nye impulser, ideer og kontakter tas med tilbake til arbeidsplassen.

Buskerud har attraktive arbeidsplasser. Det finnes allerede tilbud om traineeordninger f.eks. innenfor reiselivet som bidrar til å synliggjøre karrieremuligheter. Det er ønskelig at flere bedrifter og næringer utvikler, eller deltar i, traineeordninger. De viser seg å ha positiv effekt på rekruttering av kompetanse og bidrar til å øke attraktiviteten til regionale markeder for høyere utdannede²⁰.

Ved at arbeidstakerne i bedrifter i Buskerud tar etter- og videreutdanning i ledende internasjonale utdanningsmiljøer lærer de av de beste miljøene. Denne kunnskapen bringes tilbake til arbeidsplassen og til videreutvikling av bedriften.

4.4 ØKE YRKESDELTADELSEN

Innbyggerne i Buskerud representerer et bredt mangfold. Det ligger et stort potensial i å ta i bruk kompetansen som mangfoldet representerer, kanskje spesielt for de regionene som opplever knapphet på arbeidskraft.

Av ulike grunner er det mange som står utenfor arbeidslivet. Gjennom videreutvikling av kompetansen, tilrettelegging og tilpasning kan flere bidra med sin arbeidskraft og kompetanse i arbeidslivet, uavhengig av f.eks. språk, funksjonsevne eller etnisk bakgrunn. Økt yrkesdeltagelse er noe som i seg selv bidrar til økt verdiskaping. Samtidig er det å ha en jobb et av de viktigste folkehelseiltakene. Det gir svært positiv samfunnsøkonomisk effekt.

²⁰ NOU 2011:13: Kompetansearbeidsplasser – drivkraft for vekst i hele landet

²¹ St.meld. nr. 30 (2003-2004) Kultur for læring: Basiskompetanse defineres av utvalget som lese- og skriveferdigheter, regneferdigheter og tallforståelse, ferdigheter i engelsk, digital kompetanse, læringsstrategier og motivasjon (innsats og utholdenhet) og sosial kompetanse.

Økt samarbeid mellom ledende kunnskapsmiljøer



SAMMENHENG MELLOM REGIONAL PLAN FOR VERDISKAPING OG NÆRINGSUTVIKLING OG REGIONAL PLAN FOR KUNNSKAPSSAMFUNNET

I Regional planstrategi for Buskerud er det vedtatt at det skal utvikles en Regional plan for kunnskapssamfunnet. Hensikten er å sikre en best mulig tilpasning mellom tilbud av og etterspørsel etter kompetanse, samt å bidra til et høyere utdanningsnivå i befolkningen. Det er viktig å se hele utdanningsløpet i sammenheng. Hovedfokus vil være videregående opplæring, men grunnskole, høyere utdanning og voksenopplæring vil også stå sentralt. Regional plan for Kunnskapssamfunnet utarbeides i perioden 2014–2015.

Av temaer som har vært aktuelle i planprosessen med Regional plan for verdiskaping og næringsutvikling er det besluttet at følgende temaer vil behandles i Regional plan for Kunnskapssamfunnet:

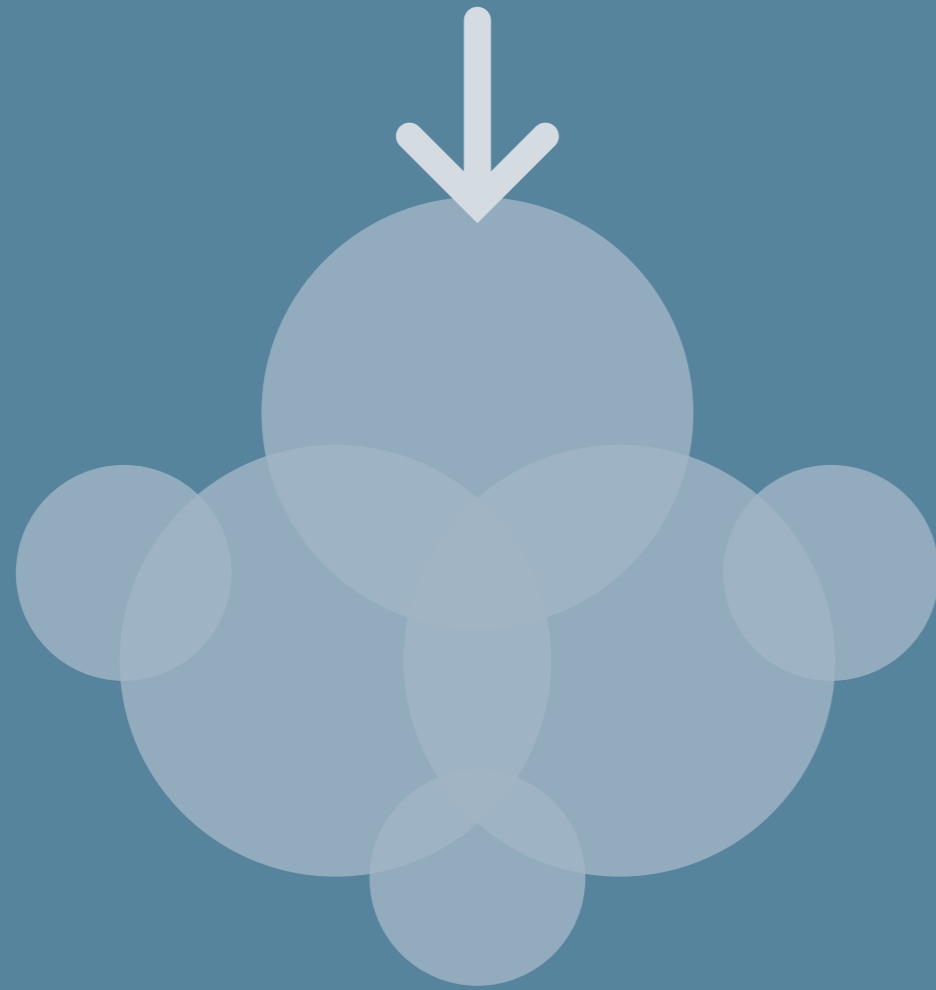
- Øke kvaliteten i grunnopplæringen og minimere frafall i videregående opplæring.
- Sikre arbeids- og samfunnsnivå arbeidskraft med god og relevant kompetanse.
- Fleksible læringsløp i nært samarbeid med næringslivet.
- Sikre helhet i utdanningsløpet fra barnehage til voksenopplæring.

Noen temaer vil behandles i begge planene. I Regional plan for verdiskaping og næringsutvikling vil ståstedet være næringslivets behov og påvirkningsmuligheter i forhold til skole og utdanningssystemet. I Regional plan for kunnskapssamfunnet må flere samfunnsmessige og utdanningsmessige mål balanseres med næringslivets og arbeidsmarkedets behov.

Aktuelle temaer som næringslivet ønsker å påvirke til at blir vektlagt i Regional plan for kunnskapssamfunnet med påfølgende handlingsprogrammer er:

- Bidra til å heve basiskompetansen²¹ i befolkningen og i bedriftene.
- Øke gjennomføringsgrad i videregående opplæring, dvs. både innenfor skole og læretid.
- At skole, og utdanningssystemet setter fokus på basiskompetanse for å dekke bedriftenes behov for kompetanse.
- Økt yrkesdeltagelse i arbeidslivet blant Buskeruds befolkning.
- At utdanningssystemet i Buskerud utdanner den kompetansen som nærings- og arbeidslivet i Buskerud har behov for.





5

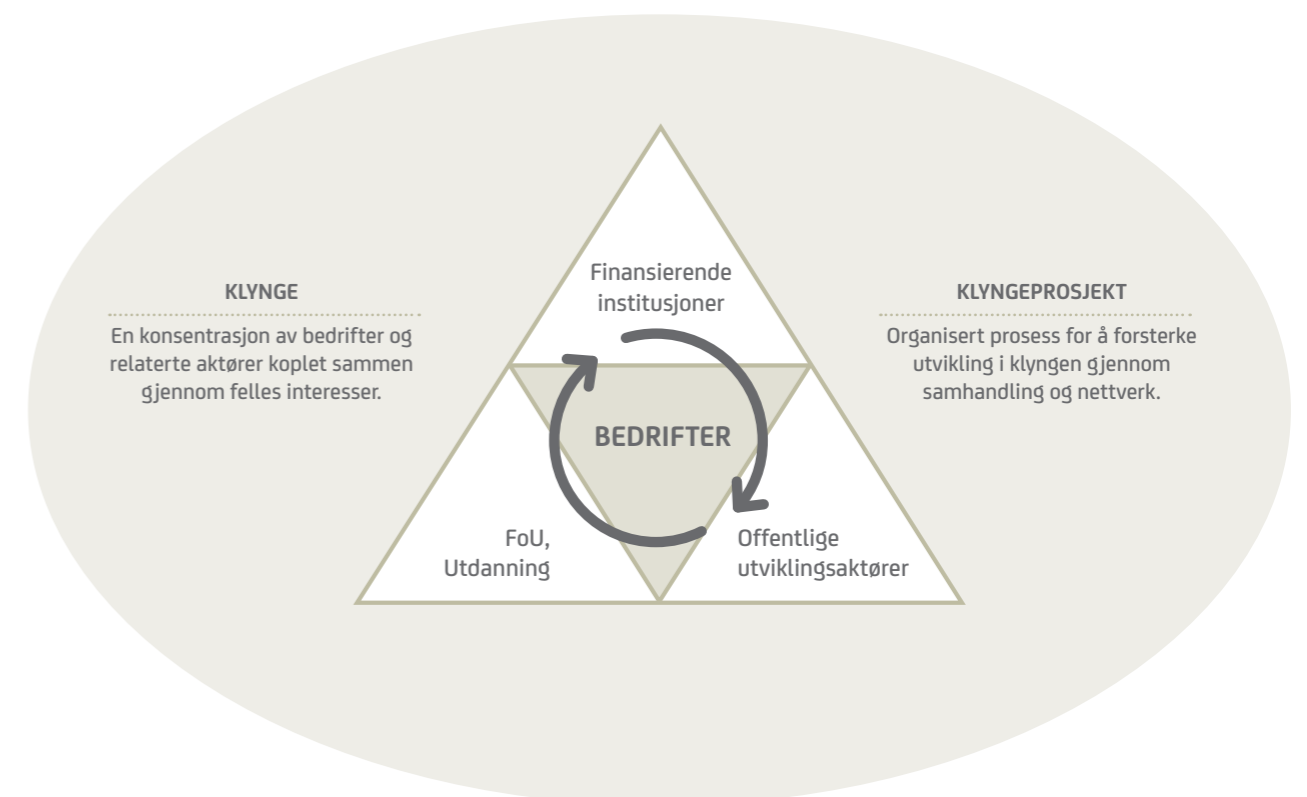
KLYNGER OG NETTVERK

Konkurransesevnen i næringslivet er avhengig av bedrifters evne til kontinuerlig innovasjon og fornyelse. Innovasjonsevnen henger sammen med bl.a. omfanget av samarbeid med andre bedrifter, kunnskapsmiljøer, kunder/brukere og andre samarbeidspartnere. Dermed vil den enkelte bedrift dra fordeler av å tilhøre et fungerende næringsmiljø. Økonomisk teori og empiri²² tilsier at velfungerende næringsmiljøer, i form av næringsklynger og bedriftsnettverk, bidrar til høyere verdiskaping i samfunnet. Buskerud har flere eksempler på både nye og etablerte næringsmiljøer med slike egenskaper. Det finnes i dag velprøvde metoder og verktøy for å stimulere slike mekanismer. Eksempler er nasjonale programmer for utvikling/styrking av næringsklynger og tiltak for utvikling av bedriftsnettverk. Hensikten med slike tiltak er å gi konkurransefordeler ved å skape grunnlag for økt verdiskaping i den enkelte bedrift, i næringsmiljøet og i regionen. Klynger og nettverk er snarere et virkemiddel og en metode enn et mål.

En næringsklynge («cluster») er en samling av bedrifter, ofte innen samme bransje, og institusjoner som er knyttet sammen på ulike måter, for eksempel gjennom organisert samarbeid, felles innsatsfaktorer og kunnskapsbase, kunde-/leverandørrelasjoner m.m. Dette fremmer de enkelte bedriftenes produktivitet og klyngens samlede verdiskaping. Konkurransen og samarbeid mellom aktørene i en klynge vil generere økt kompetanse, både gjennom rivalisering og gjennom gjensidig kunnskapsutvikling.

ARENA, Norwegian Centres of Expertise (NCE) og Global Centres of Expertise (GCE) er programmer som er innrettet for å etablere nye, og styrke eksisterende klynger. NCE Systems Engineering Kongsberg, Electric Mobility Norway (ARENA) og Subsea Valley (ARENA) er eksempler på næringsmiljøer som deltar i slike klyngeprogrammer i Buskerud i 2014.

Figur 11 Illustrasjon av samspill og prosesser mellom aktører i en næringsklynge



²²Se f.eks. Reve, T. og E.W. Jakobsen: Et verdiskapende Norge. Universitetsforlaget, Oslo 2001.

Nettverk er et begrep uten klare definisjoner og kriterier. Innovasjon Norge setter krav for å utløse støtte til bedriftsnettverk, blant annet at nettverket må bestå av bedrifter som er forpliktet, og har internasjonalt potensial. Nettverkene kan omfatte både store og små bedrifter, de kan være både horisontale og vertikale, og bedriftene kan være spredt geografisk.

Man snakker ofte om ulike typer nettverk, for eksempel bransjenettverk, leverandørnettverk, kompetansenettverk etc. Bedrifter i Buskerud deltar i flere etablerte nettverk, som for eksempel per i 2014; «Treklyngen» (Ringerike), «Matopplevelser i Numedal», «Subsea Valley» og «Arena Helse – Forskning og innovasjon». Næringsforeninger og lignende sammenslutninger kan også sies å ha typiske nettverksfunksjoner.

Mulighetene for økt innovasjon, produktivitet, internasjonalisering og verdiskaping vil styrkes gjennom systematisk samarbeid. Dette vil derfor være viktige satsingsområder for næringsutvikling og verdiskaping i Buskerud.

5.1 ØKT KVALITET I KLYNGER OG NETTVERK

For å få tilstrekkelig kraft bak hvert initiativ, skal klynge- og nettverkssatsingene ha høy kvalitet. Det må kreves egeninnsats fra bedriftene for å delta, de må identifisere seg med klynge- og nettverksverdiene og være villige til å utvikle samarbeidet. Gevinstene med samarbeidet må tydeliggjøres og kommuniseres for både eksisterende og potensielle deltagere.

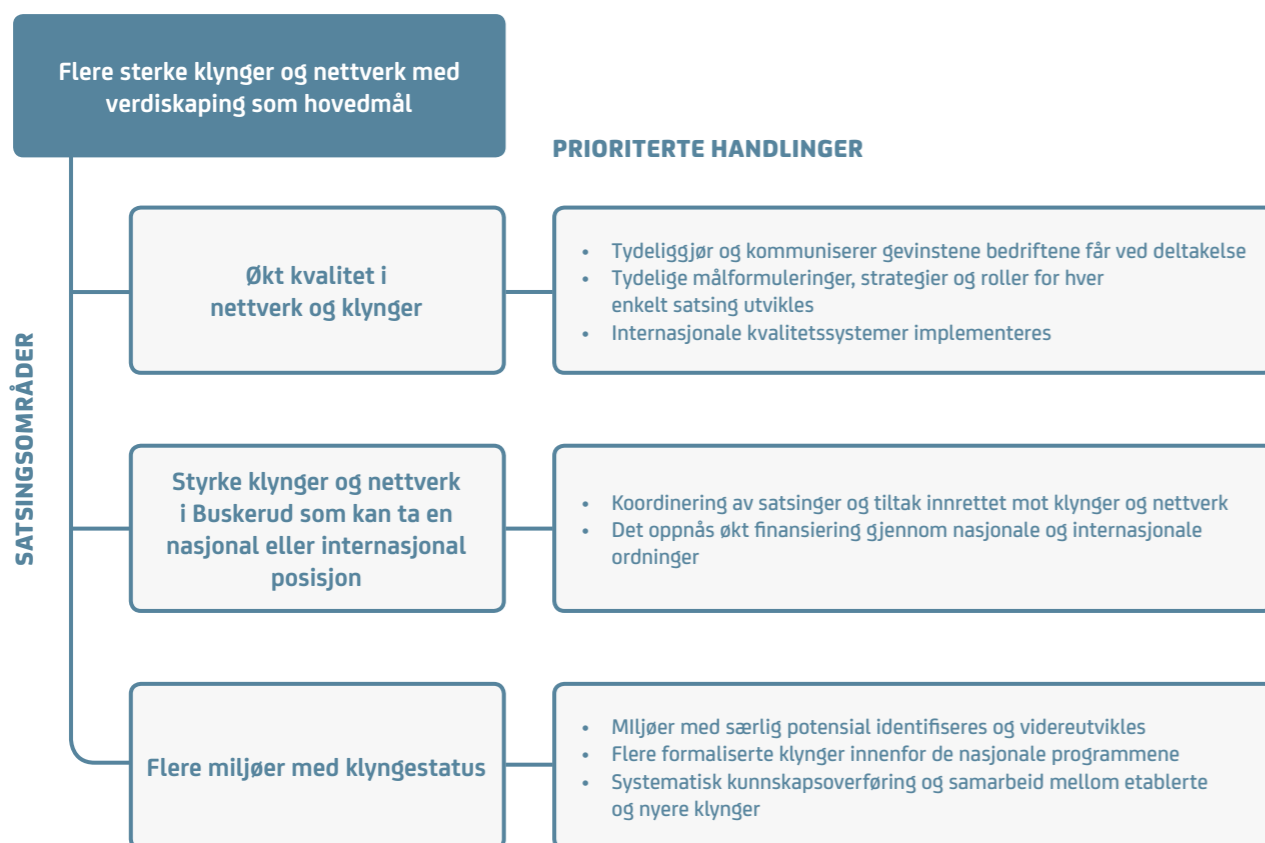
Hver enkelt klynge og nettverk må utarbeide tydelige målformuleringer, strategier og ha en tydelig rolle for å bli prioritert. Hver satsing skal gjennom dette gi et større potensial for verdiskaping for medlemsbedriftene.

Det finnes flere internasjonale kvalitetssystemer, som kan implementeres i norske nettverk og klynger, for å heve kvaliteten. Aktiv bruk av slike kvalitetssystemer kan i noen sammenhenger være en forutsetning for å utløse eventuelle offentlige midler til klynger/nettverk i ulike faser.

Flere sterke klynger og nettverk

Figur 12 Klynger og nettverk – mål, satsingsområder og prioriteringer

DELMÅL



5.2 STYRKE KLYNGER OG NETTVERK I BUSKERUD SOM KAN TA EN NASJONAL ELLER INTERNASJONAL POSISJON

Som en del av satsingen på sterke klynger og nettverk kanaliseres og koordineres offentlig virkemiddelbruk og arbeidsinnsats inn mot utvalgte klynger og nettverk. Hensikten er å få kraftfulle initiativer og organisasjoner. Det skal satses spesielt på klynger og nettverk som kan ta en nasjonal eller internasjonal ledende posisjon. Dette vil gi ringvirkninger for resten av næringslivet.

Internasjonale støtteordninger til finansiering av klyngearbeid bør nyttiggjøres i større grad. Å mobilisere til et større antall søknader om midler gjennom utvalgte klynger og nettverk prioriteres.

5.3 FLERE MILJØER MED KLYNGESTATUS

Det er en prioritert oppgave å identifisere miljøer som har særlig potensial for å utvikle seg til å bli kraftfulle klynger eller nettverk. Det kan være innenfor nye eller eksisterende næringer som har spesielt potensial i Buskerud, det kan være på tvers av tradisjonelle verdikjeder eller det kan være for å styrke næringsstrukturen i et område. Det kan

også være samarbeid innenfor sterke næringer i Buskerud, samarbeid om anvendelse av ny teknologi, andre prioriterte tema innenfor denne planen eller generelt nye gryende initiativer som har vilje til å utvikle seg og vokse.

Det skal jobbes for at flere kan oppnå formell klyngestatus gjennom de nasjonale programmene (ARENA, NCE, GCE), eller for at de kan utvikle seg på annen måte.

Samarbeid som kan bidra til å overføre kunnskap og erfaringer mellom etablerte og nyere klynger i Buskerud prioriteres. Målet er å oppnå en vinn-vinn-situasjon hvor også nye konstellasjoner, prosjekter og samarbeid kan oppstå. Etablerte klynger og nettverk kan profitere på nye impulser og kunnskap fra andre klynger og nettverk. Gjennom å samarbeide med, og lære av de beste nasjonalt og internasjonalt, skal nettverkene og klyngene i Buskerud få større slagkraft, tilføres viktig kunnskap og nye samarbeidspartnere. Det vises for øvrig til tema vertskapsattraktivitet og prioritert handling om gevinster ved å lære av satsinger, prosjekter og arbeidsprosesser hvor andre regioner har lyktes.



6

ENTREPRENØRSKAP

Entreprenørskap handler, på lik linje med innovasjon, om å skape noe nytt, med hovedvekt på å etablere ny virksomhet. Nye ideer, produkter og prosesser, nye markedsmuligheter og endret etterspørsel danner grunnlag for etablering av nye bedrifter.

Små og mellomstore bedrifter (SMB) er en viktig kilde til omstilling og nyskaping i næringslivet. Hvert år avvikles cirka 1 500 små og mellomstore bedrifter og blir erstattet av minst like mange nye. Denne dynamikken fører til endring, økt produktivitet og vekst i økonomien. De nye bedriftene som kommer til, vokser raskere og har høyere produktivitet enn bedriftene de erstatter²³. Entreprenørskap betyr mye for å opprettholde sysselsettingen i næringslivet.

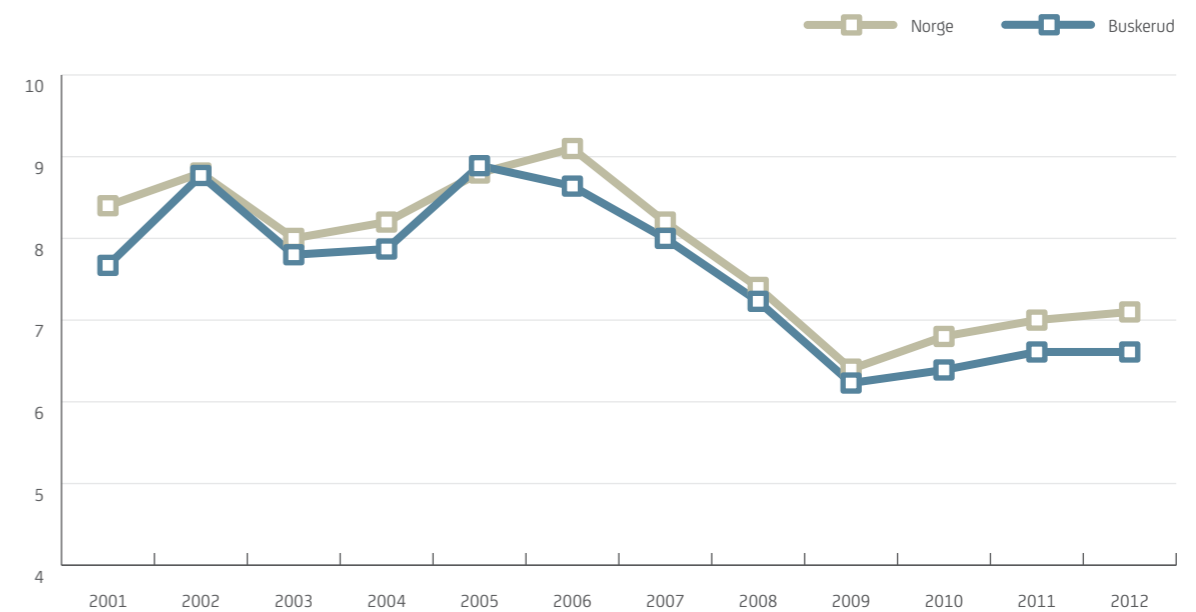
Etableringsfrekvensen²⁴ i Norge har vært ganske høy i hele perioden fra 2001 til 2006. I denne perioden økte også antall foretak raskere enn veksten i økonomien. Det kan

synes som om etableringsfrekvensen og veksten i antall foretak nå er på et mer normalt nivå, og at økningen de siste to årene reflekterer at veksten i næringslivet er på vei opp. Etableringsfrekvensen i Buskerud har ligget litt under landsgjennomsnittet de fleste årene i perioden. Utviklingen i fylket har likevel fulgt den løpende utviklingen for landet. I 2012 var etableringsfrekvensen i Buskerud noe under landssnittet med 6,6 %, mot 7,1 % på landsbasis. De nye arbeidsplassene i Buskerud har primært kommet i Vestviken og Kongsbergregionen²⁵.

Det er viktig at Buskerud har en høy andel entreprenører som lykkes med sin bedrift, også over tid. God overlevelsesrate sikres gjennom lønnsomme og bærekraftige etableringer.

Figur 13 Antall nyetablerte foretak som prosent av antall eksisterende foretak (etableringsfrekvens).

Kilde: Telemarksforskning, notat nr. 32/2013



²³ Grimsby Grünfeld Jakobsen, 2009

²⁴ Etableringsfrekvensen er antall nyetablerte foretak som prosent av antall eksisterende foretak i begynnelsen av året.

²⁵ Se Mulighetsstudien i Buskerud

Overlevelsesraten for nyetablerte foretak ligger noe over landsgjennomsnittet i Buskerud. Av alle foretak som ble etablert i Buskerud i 2007 var fortsatt 34,7 % aktive i 2011, mens tilsvarende tall for landet var 33,9 % .

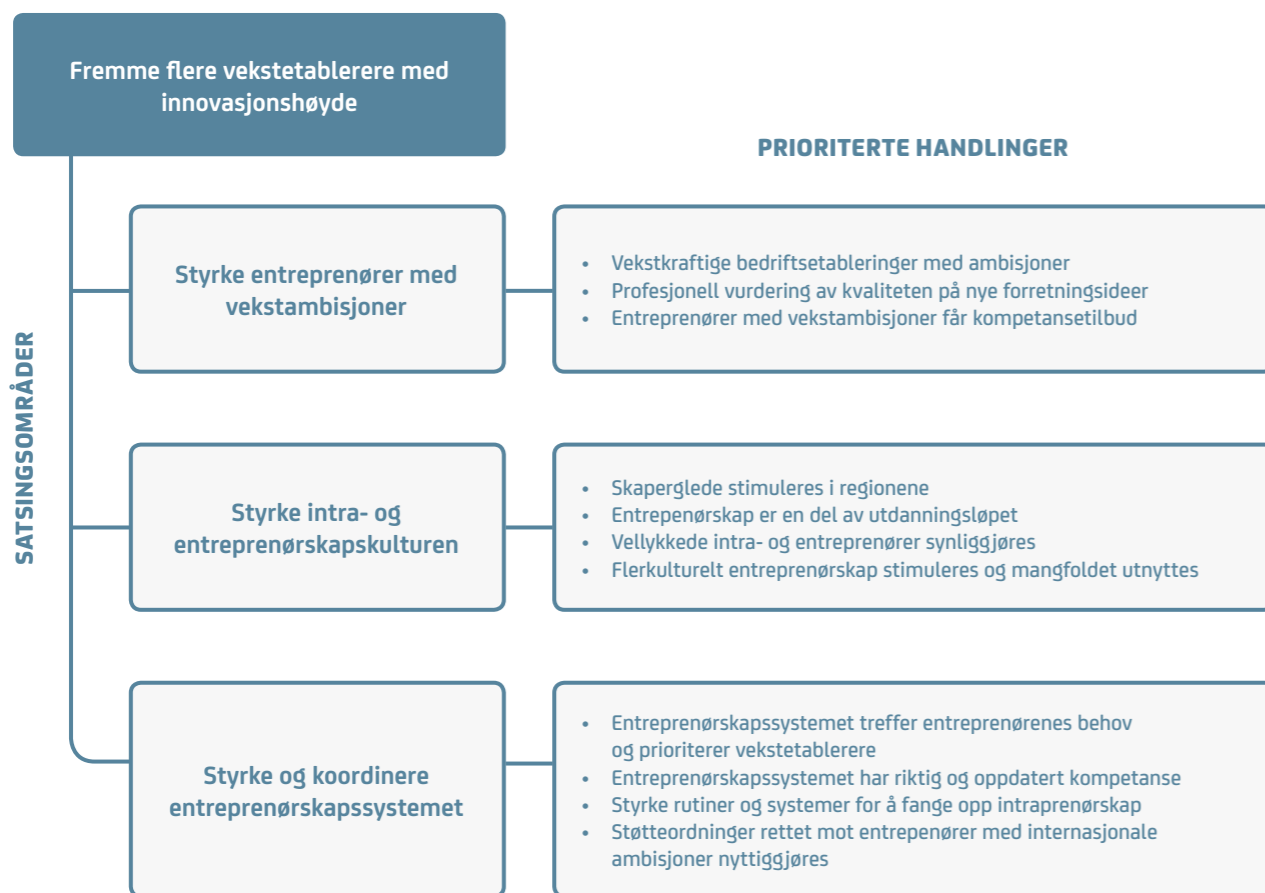
Regional plan for verdiskaping og næringsutvikling vil ha en klar prioritering mot oppfølging av eksisterende eller potensielle vekstetablerere. Med vekstetablerere menes i denne sammenhengen etablerere som har potensial for å vokse, både i antall ansatte og i verdiskaping, og som har stor innovasjonshøyde. Forskning viser at gruppen av innovative bedrifter har en sterkere vekstrate i sysselsettingen enn ikke-innovative bedrifter. Dette er

stort sett gjennomgående i alle næringssektorer. Selv om det vil være en prioritert satsing mot vekstetablerere skal det fortsatt være et basistilbud rettet mot andre typer etablerere.

Entreprenørskap har mange dimensjoner. Entreprenørskap er først og fremst knyttet til utvikling av ny og forretningsmessig virksomhet, men knytter seg også til entreprenøren som person. Kulturen i miljøet rundt entreprenøren er også med på å stimulere til, eller motvirke, etablering av egen virksomhet. God infrastruktur eller effektivt system rundt entreprenøren er også med på å stimulere til entreprenørskap i en region.

Figur 14 Entreprenørskap – mål, satsingsområder og prioriteringer

DELMÅL



6.1 STYRKE ENTREPRENØRER MED VEKSTAMBISJONER

Entreprenører har gjerne begrensede ressurser både når det gjelder markedskunnskap, mennesker, nettverk, internasjonal forretningskompetanse og kapital sammenlignet med etablerte bedrifter. Dette gir behov for å styrke sammensetningen av personlige egenskaper og holdninger i bedriften som gjør den bedre rustet til kommersialisering og vekst. Dette er eksempler på områder som vil bli prioritert for å styrke utvalgte entreprenører som har vekstambisjoner.

Gjennom etablering av profesjonelle team, fra næringslivet, vil prioriterte entreprenører i Buskerud også gis muligheten til å få sin forretningside vurdert før egen bedrift etableres.

Entreprenører kan ha behov for ulike kompetansetilfang fra nasjonale og internasjonale miljøer. En mentorordning er ett eksempel på kompetansetilfang som kan styrke entreprenøren og som kan virke positivt på suksessraten. En slik mentorordning kan enten etableres lokalt eller som et samarbeid mellom flere regioner eller på tvers av geografiske grenser.

6.2 STYRKE INTRA- OG ENTREPRENØRSKAPSKULTUREN

Buskerud trenger en god intra- og entreprenørskapskultur for å sikre dynamikken i næringslivet. Intraprenørskap er ny forretningsmessig virksomhet som kommer fra, eller i, eksisterende virksomheter. Det er derfor viktig å øke forståelsen for entreprenørskap ved å motivere og skape positive holdninger til å starte egen virksomhet. Gjennom å stimulere skapergleden, spesielt blant barn og unge voksne, kan kulturen for entreprenørskap og intraprenørskap stimuleres.

Gjennom å stimulere entreprenørielle holdninger, kunnskaper og ferdigheter vil det i et langsiktig perspektiv utvikles en kultur for entreprenørskap. Dette vil også skje ved at hele utdanningsløpet styrker bruken av fag og undervisningsmetoder som fremmer entreprenørielle holdninger, kunnskaper og ferdigheter.

Det er også behov for å oppmuntre flere til å bli intra- og entreprenører. Synliggjøring av gode eksempler på suksessfulle intra- og entreprenører i fylket er en prioritert oppgave.

Å stimulere til flerkulturelt entreprenørskap, og det å ta i bruk mangfoldet som finnes i Buskerud, skal prioriteres.

Dette kan utløse store verdier i et fylke som Buskerud, som har mange potensielle entreprenører med flerkulturell bakgrunn. Det kan være behov for egen tilrettelegging for å utløse dette potensialet.

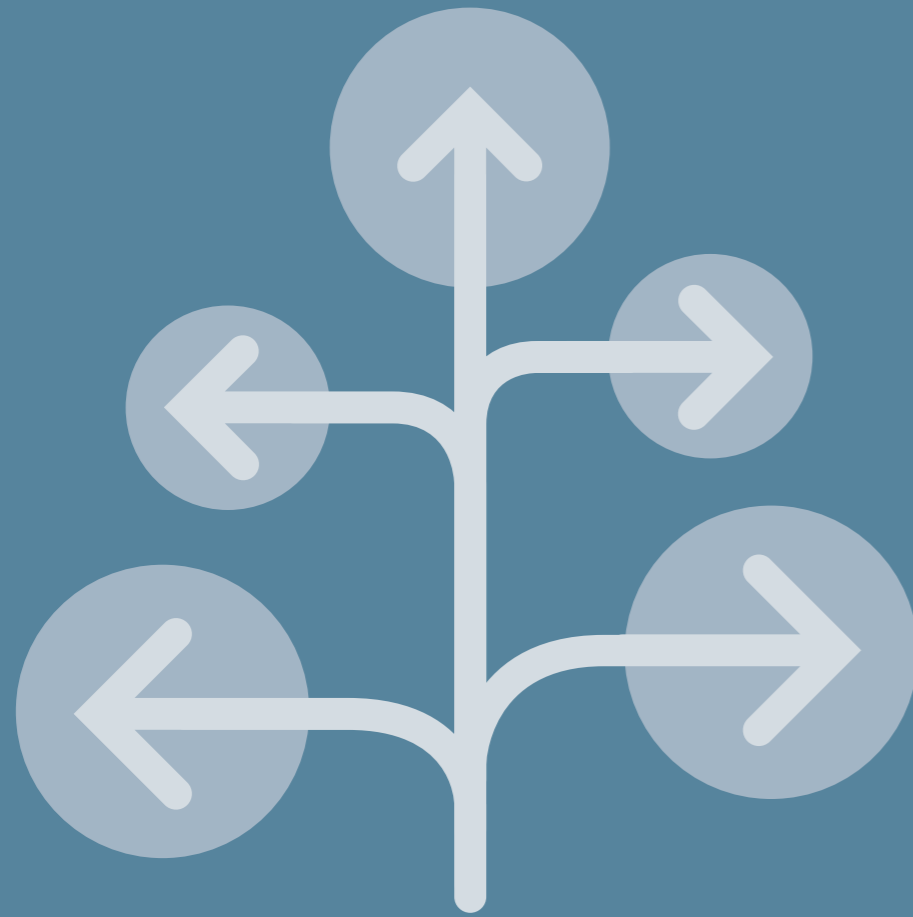
6.3 STYRKE OG KOORDINERE ENTREPRENØRSKAPSSYSTEMET

Entreprenørskapssystemet forstås her som en samlebetegnelse for alle aktører og virkemidler som støtter og veileder potensielle og etablerte entreprenører. Systemet består blant annet av videregående skoler, kommuner, fylkeskommune, Ungt Entreprenørskap, Norsk senter for flerkulturell verdiskaping, Innovasjon Norge, Forskningsrådet og aktører som driver etablererveiledning og -opplæring. Det er vesentlig for vekst i næringslivet i fylket å styrke, forenkle og koordinere dette systemet.

Det er viktig at aktørene som utgjør entreprenørskapssystemet har riktig og oppdatert kompetanse på de områdene næringslivet har behov for. En forutsetning for et effektivt entreprenørskapssystem er god koordinering og evne til å koble entreprenører med nettverk, finansiering og kompetanse basert på hvilken fase entreprenørene er i. Denne koblingskompetansen er særlig avgjørende for å sikre at vekstetablerere får de beste rammebetingelsene for videre vekst og utvikling.

I sterke næringsklynger og FoU-bedrifter er intraprenørskap en sentral del av utviklingsarbeidet. Det bør utvikles og etableres rutiner og systemer som fanger opp, og legger til rette for, foredling av flere innovative løsninger som oppstår internt hos næringsaktørene.

Det er et utnyttet potensial for næringslivet i Buskerud å nyttiggjøre seg nasjonale og internasjonale ordninger for vekstetablerere med internasjonale ambisjoner. Det bør være en ambisjon at entreprenørene i Buskerud benytter en større andel av disse finansierings-, kompetanse- og nettverkstjenestene.



7

FORSKNING, UTVIKLING OG INNOVASJON (FoUI)

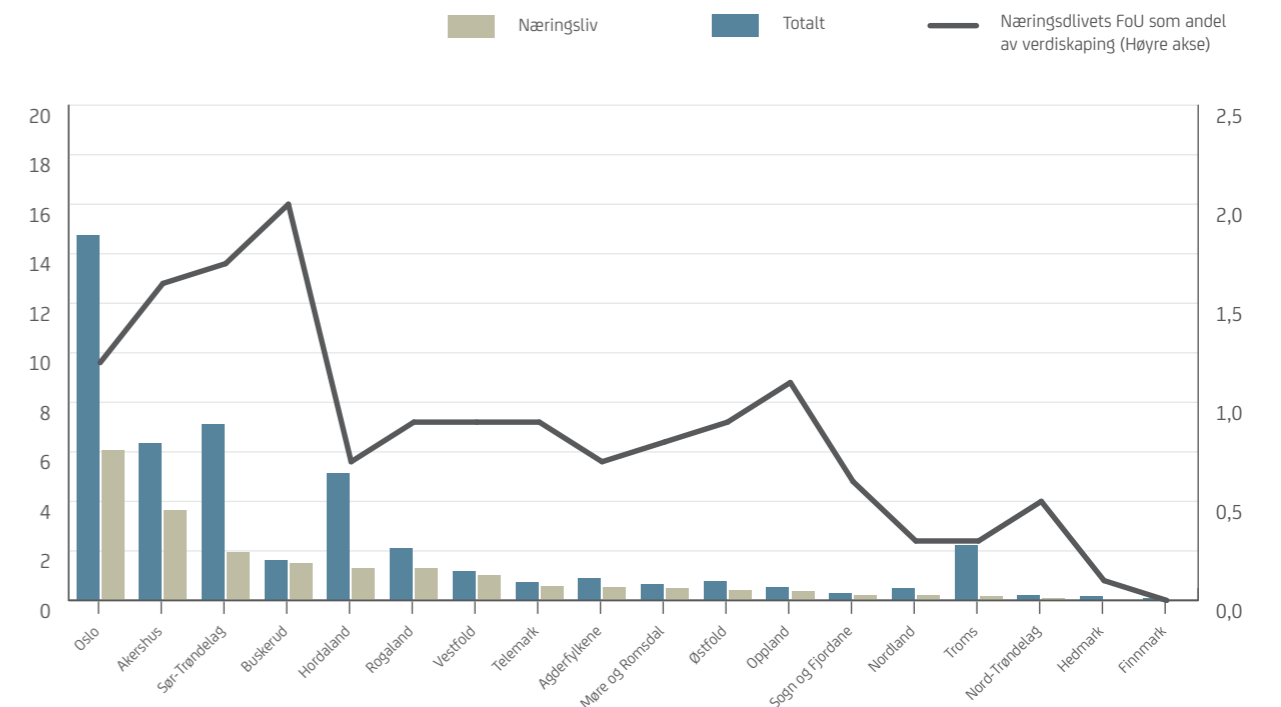
FoU og innovasjon innebærer å utvikle og anvende nye produkter, prosesser, tjenester og løsninger. Kjente elementer kan også settes sammen på nye måter slik at det skaper økte verdier for den som benytter seg av løsningene. Å omsette nye ideer til bedriftsøkonomisk eller samfunnsøkonomisk verdiskaping er avgjørende for bedrifters og regioners konkurransevne, og gir potensial for økonomisk vekst. Derfor er innovasjon også viktig for å løse andre samfunnsutfordringer, f.eks. innenfor klima og miljø. Regionene i Buskerud har ulike muligheter for verdiskaping gjennom FoU og innovasjon²⁷.

Totalt ble det i 2011 tilført 45 millioner kroner til Buskerud fra Forskningsrådet, hvorav 40 millioner gikk til næringslivet²⁸. Det er også verdt å merke seg at bevilgningene fra

Forskningsrådet til aktører i Buskerud har økt med 32 % fra 2007 til 2011, mens den i samme periode har økt med 16 % for landet som helhet. Dette indikerer at aktørene i Buskerud, og da spesielt næringslivet i fylket, har forsterket sin posisjon.

Næringslivet i Oslo, Akershus og Buskerud dominerer forskning i næringslivet i Norge. I Buskerud utføres det aller meste, over 90 %, av forskningsaktiviteten i næringslivet. Dette har sammenheng med det spesielt høye innslaget av FoU-intensive virksomheter i Kongsberg- og Drammensregionen. At næringslivet i Buskerud er svært FoU-intensivt vises i figuren under.

Figur 15 FoU-investeringer og FoU-intensitet Kilde: Menon/Forskningsrådet/NIFU



²⁷ Det vises for øvrig til FoU- og innovasjonsstrategi for Buskerud 2010–2015.

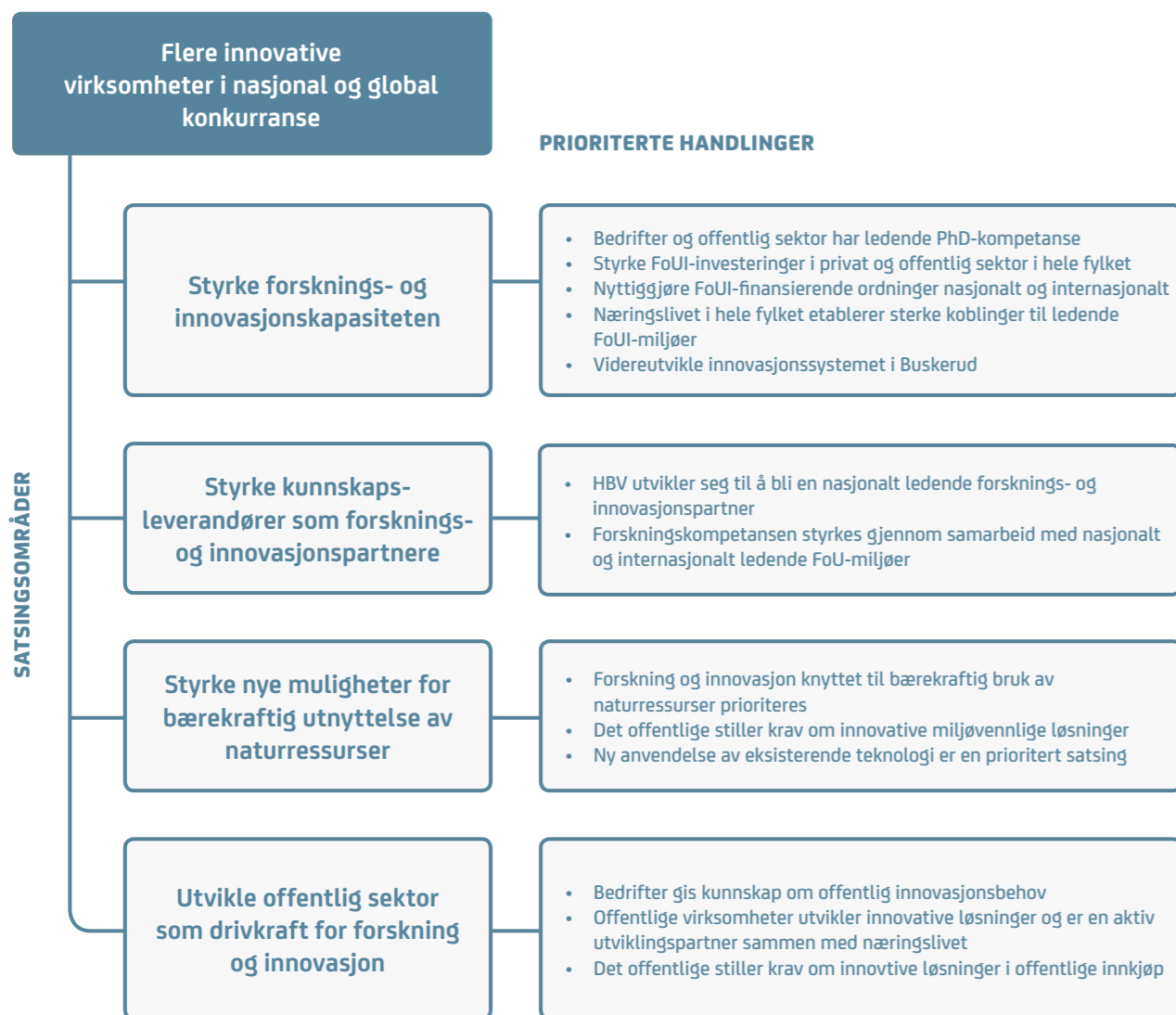
²⁸ 1 million til instituttsektoren, 2 millioner til helseforetak og 2 millioner til Høgskolen i Buskerud (nå HBV).

Buskerud har 3,2 % av landets samlede FoU-aktivitet, men over 6 % av landets FoU-aktivitet i næringslivet. Buskerud har en statlig høyskole, Høgskolen i Buskerud og Vestfold (HBV), med FoU-aktivitet. Det drives også FoU ved Vestre Viken helseforetak og Modum Bad. I tillegg foregår det noe FoU ved institutter og museer, men dette er begrenset. Bildet viser et fylke som har en relativt svak FoU-infrastruktur, dvs. en begrenset universitets-, høyskole- og instituttsektor. Andelen sysselsatte med høyere utdanning, som nevnt under tema kompetanse, ligger også under

landsgjennomsnittet. Det er flere faktorer som kan bidra til å forklare dette, men de representerer utfordringer som det er viktig å ta hensyn til i det videre arbeidet med FoU- og innovasjon i fylket. Ser man nærmere på regionene er det høyest konsentrasjon av FoU-aktivitet i nedre del av fylket, der Kongsbergområdet er i særklasse. I de øvrige delene, som for eksempel Hallingdal, er FoU-aktiviteter svært begrenset. Det betyr at det er potensial for utvikling i de områdene der FoU-aktivitetene foreløpig er nokså begrenset.

Figur 16 Forskning, utvikling og innovasjon – mål, satsingsområder og prioriteringer

DELMÅL



7.1 STYRKE FORSKNINGS- OG INNOVASJONS-KAPASITETEN

For å ha tilstrekkelig innovasjonskapasitet må antall utdannede med relevant forskningskompetanse i fylket styrkes. Spesielt pekes det på behovet for mer PhD-kompetanse i privat og offentlig sektor. Oppbygging av ytterligere PhD-program og fagmiljø vil være viktig for å nå ambisjonen om at regionale FoU-miljø videreutvikles til å bli etablerte forskningssentre, som f.eks. Senter for forskningsdrevet innovasjon (SFI). Akkreditering av doktorgradsprogram er av stor betydning både fordi innbyggere, næringsliv og arbeidstakere i Buskerud nå har enklere tilgang til å gjennomføre PhD-prosjekter, men også fordi akkrediteringen innebærer en internasjonalt forankret anerkjennelse av fag- og forskningsmiljøene, som åpner opp for nye partnerskap nasjonalt og internasjonalt.

Innovasjonskapasiteten styrkes der regionene har fortrinn som er unike, der regionene har vekstpotensial, der de er ledende eller innenfor områder som er spesielt fremtidsrettet (jfr. avsnitt 3.3 under temaet Vertskapsattraktivitet).

Det blir viktig å mobilisere til flere FoU-prosjekter gjennom kunnskapsinstitusjoner, gjennom det offentlige generelt, men også legge til rette for økt aktivitet i områder i

Buskerud hvor FoU-aktiviteten er begrenset. Det prioriteres å styrke FoUI-investeringene i privat og offentlig sektor i hele fylket.

Flere forsknings- og innovasjonsprosjekter må finansieres gjennom nasjonale og/eller internasjonale ordninger slik at flere prosjekter kan realiseres i Buskerud. Det er særlig potensial for få økt antall internasjonalt finansierte FoUI-prosjekter.

Det blir viktig at hele fylket får gode koblinger til FoU-miljø, i eller utenfor fylket, som muliggjør og mobiliserer til økt aktivitet der denne er begrenset. Økt satsing på innovasjonsaktiviteter fordrer økt samspill mellom forskningsaktører, forretningsenhetene og forvaltningen i et langsiktig perspektiv («triple helix»-modellen). For å øke FoUI-intensiteten i næringslivet ytterligere er det potensial for å mobilisere til FoUI-prosjekter blant små- og mellomstore bedrifter (SMB).

Det blir fortsatt viktig å legge til rette for at aktørene i innovasjonssystemet i Buskerud, og relasjoner og samspill mellom dem, oppleves som relevante, funksjonelle og mobiliserende for innovative virksomheter. Dette gjelder eksempelvis næringshager, inkubatorer, innovasjons-selskaper m.m.



7.2 STYRKE KUNNSKAPSLEVERANDØRER SOM FORSKNINGS- OG INNOVASJONSPARTNERE

HBV samarbeider med næringslivet om FoU, men dette kan videreutvikles. Det er ønskelig at HBV utvikler seg til å bli en nasjonalt ledende forsknings- og innovasjonspartner. Tjenesteinnovasjon er et område som har et utnyttet potensial. HBV kan ta en nasjonal posisjon innenfor innovasjon i tjenester, eksemplifisert gjennom den voksende betydningen av helse- og omsorgstjenester i samfunnet.

Innenfor større næringer i regionene kan det være aktuelt å formalisere samarbeidet ytterligere med sterke eller ledende FoU-miljø nasjonalt og internasjonalt. Å knytte kontakter til de beste miljøene blir viktigere enn hvor de geografisk er lokalisert. Samspill med sterke FoU-miljøer kan både tiltrekke, opprettholde og forsterke forskningskompetansen i Buskerud.

7.3 STYRKE NYE MULIGHETER FOR UTNYTTELSE AV NATURRESSURSER

Buskerud har betydelige ressurser innenfor biomasse, kraft og mineralressurser, samt rike jord- og beiteressurser. Her finnes innovasjonsmuligheter som kan styrke samfunnets natur- og miljømessige bærekraft. Å fremme innovasjon knyttet til bærekraftig bruk og utnyttelse av Buskeruds naturressurser kan gi nye muligheter for både bedriftsutvikling, økt verdiskaping og utvikling av nye innovasjonsmiljøer. Eksempler på dette kan være nye anvendelsesområder/produkter, nye kilder til fornybar energi, mer ressursbesparende løsninger o.a.

Offentlig sektor som kunde bør bidra til å ta i bruk og utvikle nye miljø- og klimavennlige teknologier og løsninger. Offentlig sektor anskaffer årlig store mengder varer og tjenester og beskriver dermed kravene til disse innkjøpene. Gjennom strategiske og miljøbevisste anskaffelser kan offentlig sektor bidra til å etablere etterspørsel for miljøvennlige og innovative løsninger på tvers av en rekke vare- og tjenesteområder. I regi av Miljøverndepartementet har det vært arbeidet med kompetanseheving og utvikling av verktøy og kurs slik at kommunene og andre offentlige instanser skal bli dyktige til å stille krav til miljøeffektivitet og innovasjon i anskaffelser.

Buskerud har et fortrinn innenfor teknologiutvikling som også kan ha flere anvendelsesområder. Ny anvendelse av eksisterende teknologi kan f.eks. være aktuelt gjennom utvikling innenfor miljøteknologiområdet. Med miljøteknologi forstås alle teknologier som direkte eller indirekte forbedrer miljøet²⁹. Det er imidlertid flere områder hvor kobling av eksisterende teknologi med annen næring har potensial til å utvikle nye verdikjeder og betydelig økt verdiskaping.

7.4 UTVIKLE OFFENTLIG SEKTOR SOM DRIVKRAFT FOR FORSKNING OG INNOVASJON

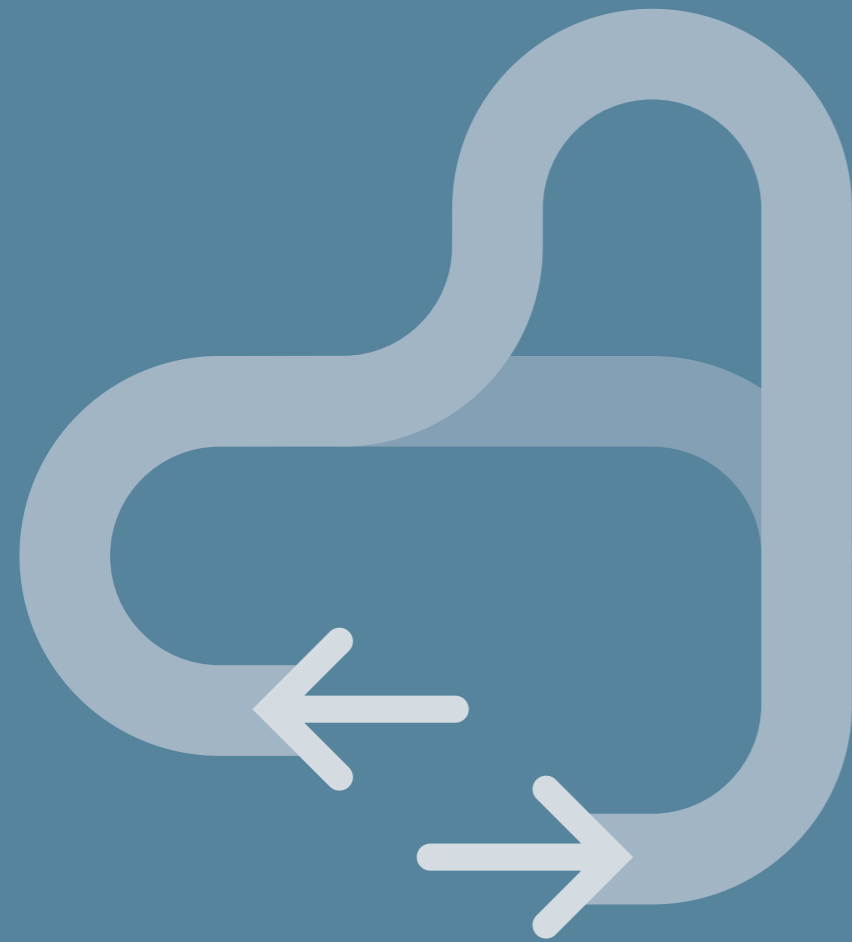
Offentlig sektor i Buskerud skal bli bedre til å samarbeide med næringslivet og synliggjøre behov det offentlige har for innovative, bærekraftige løsninger og tjenester.

Krevende kunder er viktige pådrivere for innovasjon. Offentlig sektor skal selv være en utviklingspartner sammen med næringslivet for å utvikle innovative løsninger.

Det offentlige skal også være krevende kunder som bestiller av varer og tjenester i Buskerud. Dette gjelder f.eks. innenfor helse og omsorg, bygg og IKT. Offentlig sektor må videreutvikle og stille krav til innovasjon og bærekraftige løsninger gjennom innkjøpsrollen.



²⁹ Mer om miljøteknologi i «ord og uttrykk» i vedlegg.



8

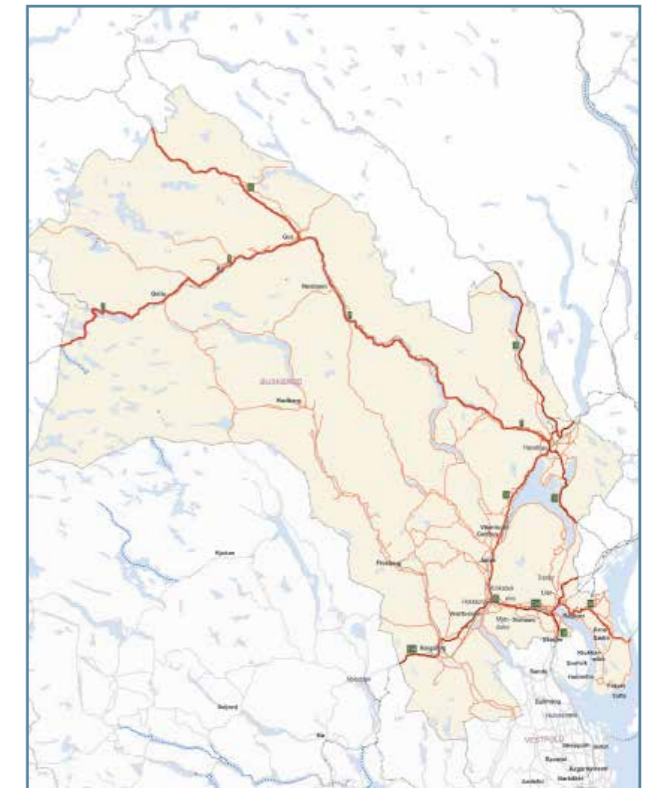
SAMFERDSEL – EN PÅVIRKNINGSSTRATEGI

Gode samferdselsløsninger for gods og personer er blant de viktigste forutsetningene for vekstkraftige norske bedrifter i konkurranse på globale markeder. Næringslivets strukturer er i økende grad påvirket av at produksjonskjedene er stykket opp ettersom ulike land og regioner spesialisere seg. Mens næringslivet leverer råvarer og kompetanse, legges arbeidsintensiv produksjon til lavkostland. Produksjonen stykkes også opp over landegrensene. Det medfører lange transportetapper i produksjonskjeden. Transport er en stadig større komponent i den totale verdikjeden fra utvikling, produksjon og salg av varer. Næringslivets konkurranseevne er avhengig av effektiv og forutsigbar transport av mennesker og gods. Vekst i kunnskapsnæringene og et stadig mer mobilt arbeidsmarked gjør at gode transportløsninger også påvirker markedet for arbeidskraft. Kvalitet på infrastruktur og effektive kollektivtransportløsninger vil kunne øke verdiskapingen og bidra til å sikre arbeidsplasser i hele fylket.

Beslutningene om utviklingen i samferdselssektoren treffes utenfor denne planens virkeområde. Det er strukturerte prosesser for innspill til prioriteringer. De ulike transportløsningene, som veier, jernbane, kollektivtrafikk, havn, flyplasser osv. har ulike prosesser for påvirkning. Regional plan for verdiskaping og næringsutvikling vil ikke regulere prioriteringer på disse samferdselsområdene, men vil ha en rolle i å synliggjøre næringslivets behov i prosessene, slik at de er kjent for beslutningstakerne. Næringslivet kan aktivt bruke mulighetene som er for påvirkning, gjennom å kjenne til når prosessene starter og delta på arenaer for påvirkning. Det er rom for utvikling av bedre samspillsarenaer, samt å sørge for å invitere næringslivet med, samtidig som mye ansvar hviler på næringslivet selv til å delta når samferdselsprosessene pågår.

Næringslivets behov for effektiv godstransport, gode intermodale knutepunkt for fly og havn og sammenheng mellom ulike transportsystem, forbindelsesveier osv., er viktige temaer for denne påvirkningsstrategien. Det samme gjelder næringslivets behov for persontransport. For næringslivet er det også viktig med god kommunikasjon til nasjonale knutepunkter.

Kart over riks- og fylkesveinettet i Buskerud



For næringslivet er det spesielt viktig å bedre rammebetingelser innenfor:

Avstandsuremper – store avstander er en ulempe for næringslivet i Buskerud når varer og tjenester skal transporteres til eksportmarkedene. Deler av Buskerud har også avstandsuremper innenfor et nasjonalt marked. Det er viktig for næringslivet å redusere disse så mye som mulig. For avstander til resten av verden, er luftfart et sentralt virkemiddel, spesielt høy frekvens til aktuelle samarbeidende land og gode forbindelser til og fra flyplass.

Reisetid – bedre standard og redusert reisetid langs transportløsningene i Buskerud er viktig for næringslivet. Transportårene må bidra til å knytte vekstsentre og Buskerud sammen med ulike viktige transportknutepunkter, samt nasjonale knutepunkter for å nå internasjonale markeder. Gods som flyttes mellom virksomheter innad i Norge, eller til/fra utenlandske partnere, skjer innenfor tidsbasert planlegging. For bedrifters konkurransekraft må transporttiden være forutsigbare.

Frekvens – frekvens på kollektivløsninger, sjø- og flyruter bidrar til å forkorte den opplevde geografiske avstanden mellom Buskerud og resten av landet og verden for øvrig. Frekvens bidrar til å utvikle og gjøre bo- og arbeidsmarkedsregionene i Buskerud mer attraktive for menneskene som skal bo og arbeide der. Tilstrekkelig frekvens bidrar til mer effektiv og forutsigbar transport.

Fremkommelighet – de store flyttestrømmene til byområdene gir stor trafikkvekst og får konsekvenser for hele fylket. Økt fremkommelighet kan bedres gjennom en kombinasjon av omlegging, drift, vedlikehold og utbedring av veistrekninger som tilfredsstillende internasjonale krav, gods over på jernbane mm.

Flaskehals – å redusere flaskehals er viktig for å ha forutsigbar, miljøvennlig og effektiv transport fra start til bestemmelsessted. Næringslivets transportkostnader må reduseres og forutsigbarhet på leveranser av gods og mennesker prioriteres. Å redusere flaskehals i kollektivtrafikken, ha gode rushtidsløsninger og løse køproblematikk bedrer næringslivets konkurransevne.

8.1 STYRKE KUNNSKAPSBIDRAG OM NÆRINGS- LIVETS BEHOV I SAMFERDSELSPROSESSER

Næringslivet bør selv bidra til å fremskaffe kunnskapsgrunnlag om næringslivets behov og om fremtidige prognoser til samferdselsprosesser som er planlagt eller pågår. Næringslivet har selv kompetanse om logistikk og transport som er aktuell i samferdselsprosessene.

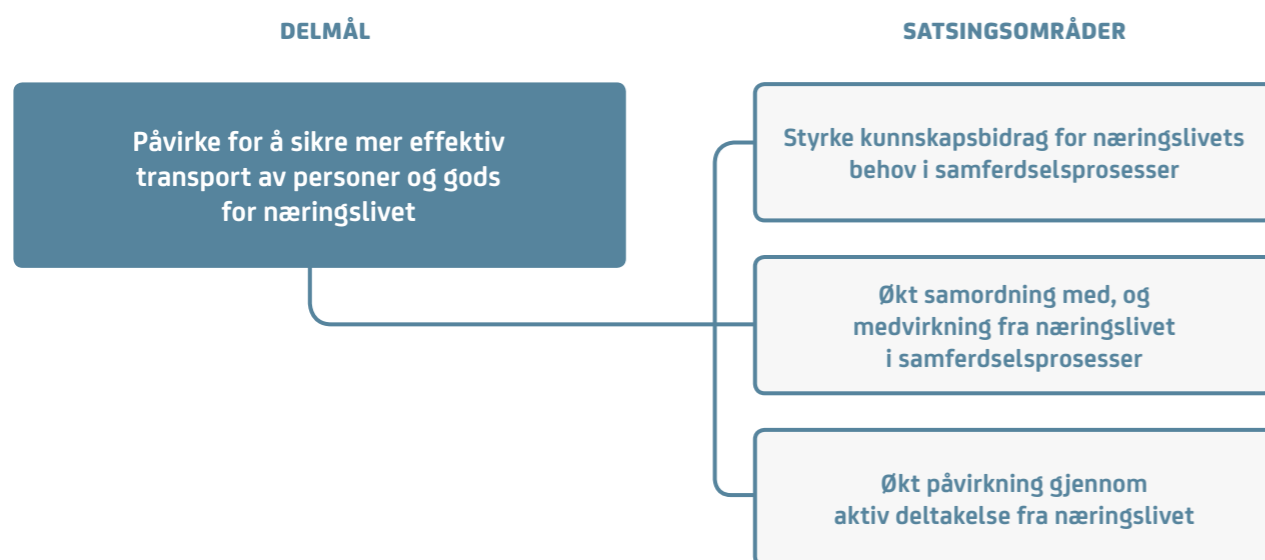
8.2 ØKT SAMORDNING MED OG MEDVIRKNING FRA NÆRINGSLIVET I SAMFERDSELSPROSESSER

Eiere av planprosesser må legge til rette for at næringslivet kan delta på arenaer for samferdselsløsninger. Tydelig og forutsigbar kommunikasjon om prosessene og tidsfrister er nødvendig fra planeier. Næringslivet må selv organisere seg på en slik måte at de oppnår økt samordning. Økt samordning, felles budskap og enighet om prioriteringer fra næringslivet vil påvirke mulighetene for å nå igjennom hos planeier.

8.3 ØKT PÅVIRKNING GJENNOM AKTIV DELTAGELSE FRA NÆRINGSLIVET

At næringslivet deltar på arenaene for medvirking i samferdselsprosesser er avgjørende for å tydeliggjøre næringslivets behov og for å øke mulighetene for gjennomslag for viktige synspunkter for næringslivet. Næringslivets interesser er viktige i samferdselsprosjekt og da er det avgjørende at næringslivet er aktiv deltager på de arenaene som planeier organiserer.

Figur 17 Samferdsel – mål og satsingsområder



SAMFERDSELSANSVAR I BUSKERUD

- Riksveier: Ca. 500 km i Buskerud. Staten er veieier med Statens Vegvesen som ansvarlig fagetat
- Jernbane: Staten er eier med Jernbaneverket som fagetat. NSB er ansvarlig for tog og kjøring.
- Fylkesveier: Ca. 1800 km i Buskerud. Fylkeskommunen er veieier.
- Kommunale veier: Hver kommune er veieier.
- Kollektivtransport: lokalt/regionalt er det fylkeskommunen som er ansvarlig. Fylkeskommunen eier Brakar AS som er administrasjonsselskapet for innkjøp og utvikling.
- Havn: Drammen interkommunale havnevesen eies av kommunene: Drammen, Lier, Røyken, Hurum og Svelvik.
- Godsterminaler knyttet til vei, jernbane og havn: Ulike ansvarshavende.
- Luftfart: Kun privat drift på Hokksund og Eggemoen i Buskerud. Flyplassene Notodden og Fagernes er viktig for Buskerud. Gardermoen, Rygge og Torp har også stor betydning for næringslivet i Buskerud.



STYRENDE DOKUMENTER PÅ SAMFERDSELSOMRÅDET

Regional plan for verdiskaping og næringsutvikling er en påvirkningsstrategi på eksisterende prosesser innenfor samferdselsområdet. Styrende dokumenter for prioritering innenfor samferdselsområdet er:

Riksveier, jernbane og luftfart

Nasjonal transportplan (NTP) vedtas i Stortinget som stortingsmelding og revideres hvert 4.år. Gjeldende plan er fra 2014-2023. Ny plan for perioden 2018-2027 er under oppstart. Med bakgrunn i vedtatt NTP utarbeider Jernbaneverket og Statens vegvesen handlingsprogram.

Fylkesveier

Fylkesvegstrategi for Buskerud 2014-2023. Handlingsprogram for fylkesveger 2014-2017.

Kollektivtransport innenfor Buskerud fylkeskommunes ansvarsområde

Kollektivtransportplan Buskerud – utvikling mot 2030. Handlingsprogram for kollektivtransport 2014-2017.

Kommunale veier

Kommunale veier er et kommunalt ansvar og ivaretas gjennom kommuneplanene.

Regional areal- og transportplan

Hensikten med planarbeidet er å komme fram til målsettinger og prinsipper for god og samordnet areal- og transportpolitikk, målsettinger og prinsipper som ulike samfunnsaktører kan legge til grunn i den videre utviklingen i fylket. Planen utarbeides i perioden 2014-2016.

I Regional areal- og transportplan vil følgende aktuelle temaer bli behandlet:

- Samspill mellom transportformer og opprusting og utvikling av vei, bane, sykkelvei, havne/kaianlegg og trafikk-knutepunkt med parkeringsmuligheter
- Intermodal godstransport hvor transport på vei, sjø og bane ses i sammenheng mellom ulike transportformer
- Strategiske valg knyttet til utvikling av infrastruktur for biler med alternative energiformer
- Strategier for å endre innbyggernes reisevaner fra bil til mer miljøvennlige løsninger.



OPPFØLGING AV PLANEN

9.1 VIDERE ARBEID

Oppfølgingen av planen vil være en forlengelse av den prosessen som har foregått, og kjennetegnes av:

- Godt samspill og effektive møteplasser
- Kunnskaps- og læringsbasert utvikling
- Bred deltagelse og medvirkning
- Tiltak som konkretiserer mål, satsingsområder og prioriterte handlinger når årlige handlingsprogram skal utvikles.

9.1.1 Aktører i oppfølging av planen

Regional plan skal legges til grunn for regionale organers virksomhet og for kommunal og statlig planlegging og virksomhet i regionen, jfr. Plan og Bygningsloven § 8–2. En regional plan vil forplikte partene som har et kjerneansvar for planens innhold og oppfølging. Fylkeskommunen, som regional utviklingsaktør, har ansvar for ledelse og koordinering av oppfølgingsarbeidet til Regional plan for verdiskaping og næringsutvikling. Partene vil være likeverdige aktører i oppfølging av planen. Kjerneaktørene har en tett kobling til planens arbeid og gjennomføring. Noen er ansvarlige for deler av planens virkeområde, andre aktører vil vurdere helhet, prioritering mellom satsingsområder og tiltak eller sektorprioriteringer innenfor de ulike temaene.

Kjerneaktørene i planarbeidet kan grupperes slik:

- **Buskerud fylkeskommune:** Ansvarlig for planarbeid og at oppfølging skjer. En formell part i arbeidet i kraft av sin vedtaksrolle. Kan forpliktes til planens oppfølging. Har virkemidler til deler av planens oppfølging. Leder av partnerskapet.
- **Kommunene/regionene:** Aktører som legger rammebetingelser og gjennomfører tiltak innenfor planens virkeområde. Er forpliktet av planens vedtak, og kan forpliktes til oppfølging i kraft av tiltak og føringer.
- **NHO og næringsforeninger:** Organiserer næringslivet og kan forplikte næringslivets aktører i kraft av at de representerer mange. Kan representere næringslivet og være en part i planarbeidet.
- **Regional stat og statlige virkemiddelaktører** (Fylkesmannen, NAV, Innovasjon Norge, Forskningsrådet, SIVA osv.): Kan forpliktes til oppfølging av planen og har virkemidler til deler av planens oppfølging.
- **Høgskolen i Buskerud og Vestfold:** Kan forpliktes til oppfølging av planen og har virkemidler til deler av planens oppfølging.

Andre viktige aktører:

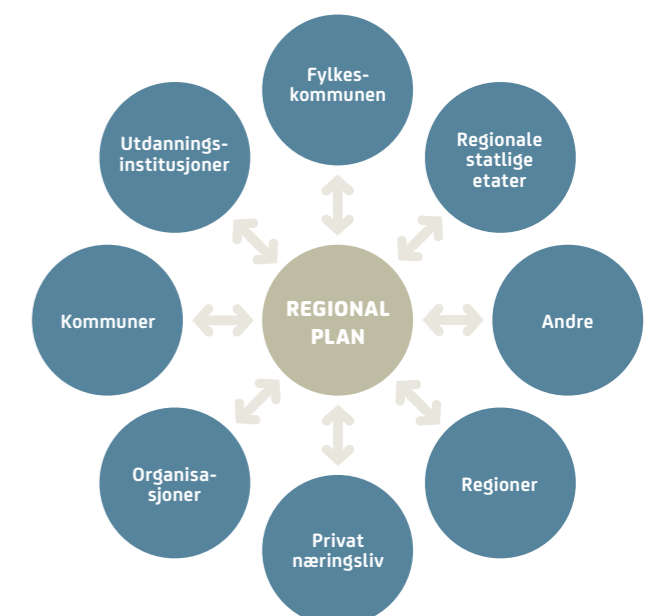
- **Næringslivet/bedriftene:** kan forpliktes av planen gjennom prosjekter og organisasjoner de deltar i.
- **Andre organisasjoner** (for eksempel NCE, Etablererkontorer, Ungt Entreprenørskap osv.): kan utløse tiltak og oppnå resultater gjennom sitt virke.

9.1.2 Partnerskap som styringsform

I Regional plan for verdiskaping og næringsutvikling velges det partnerskap som styringsform i oppfølging av planen. Partnerskap er en form for samstyring mellom ulike nivåer. En sentral side ved denne styringsformen er at alle deltakerne må bringe med seg ressurser inn i arbeidet. Med flere typer aktører som deltar, øker muligheten for innovative løsninger og økt tilpasning av virkemidler. Partnerskapet vil jobbe med oppfølging av planen, utvikling av årlige handlingsprogram og andre større beslutninger. Et partnerskap er forpliktende, og reguleres av en partnerskapsavtale eller et mandat.

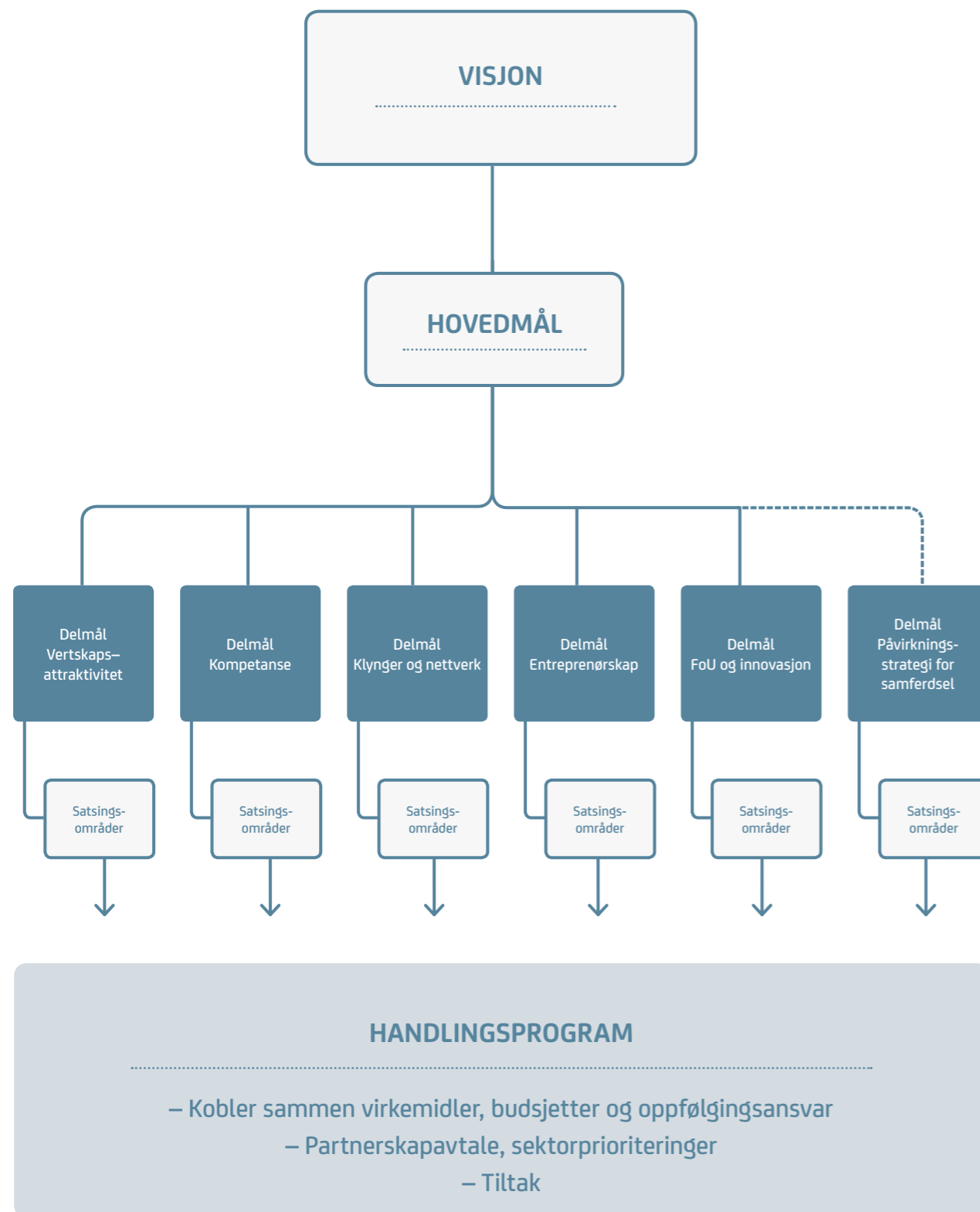
Fylkeskommunen skal sørge for samarbeid om å løse felles regionale utfordringer. Fylkeskommunen har derfor rollen som tilrettelegger for møteplasser og leder av partnerskapet. Fylkeskommunen vil også sørge for etablering og organisering og de øvrige prosessene knyttet til oppfølging av planen. Årlige handlingsprogram vedtas av fylkeskommunen som planmyndighet. Andre relevante forpliktende samarbeid, samarbeidsprosjekter, møteplasser osv. vil vurderes i lys av partnerskapet som opprettes for Regional plan for verdiskaping og næringsutvikling. Det er et mål å skape enklest mulig struktur og samordning av arenaer.

Figur 18 Aktørene i oppfølging av planarbeidet



9.2 ÅRLIGE HANDLINGSPROGRAM

Figur 19 Sammenheng mellom mål, satsinger, handlinger og årlige handlingsprogram



Det vil bli utarbeidet årlige handlingsprogram i tråd med kravene i Plan- og bygningsloven for gjennomføring av Regional plan for verdiskaping og næringsutvikling. Handlingsprogrammet vedtas av fylkeskommunen som regional planmyndighet. Plandokumentet har en overordnet utforming. Dette er valgt fordi dokumentet skal kunne ha større aktualitet over hele planperioden og prioriteringene skal kunne være dynamiske, ettersom forutsetningene i næringslivet og utviklingen i Buskerud kan endre seg mye i løpet av planperioden. De årlige handlingsprogrammene vil derfor være det viktigste instrumentet for å gjøre

prioriteringene av virkemidlene i Buskerud, tilpasset de til enhver tid opplevde behov. I handlingsprogrammene vil tiltakene utarbeides og kobles med sektorprioriteringer, budsjetter og ansvarlige aktører.

Det er et mål at rolle-, ansvars- og oppgavefordelingen mellom aktører vil bli tydeligere gjennom arbeidet med gjennomføring av Regional plan for verdiskaping og næringsutvikling. Dette blir del av det kontinuerlige arbeidet med planens mål, satsinger, prioriteringer og tiltak.

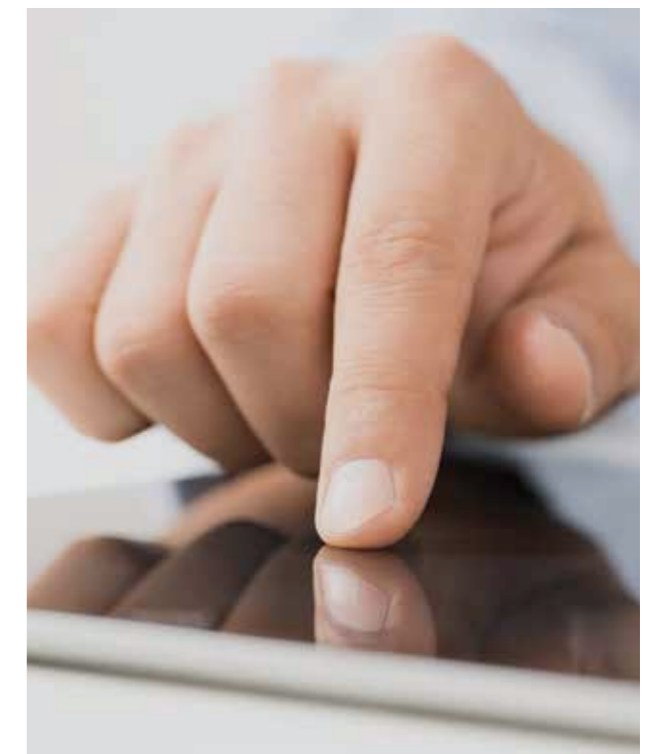
Det kreves langsiktig innsats for å nå målene i planen. Samordning av ressurser mht. finansiering, kapasitet og kompetanse blir nødvendig for å kunne iverksette alle prioriteringene i planen. Det betyr at mange av prosjektene må være større satsinger og strekke seg over større geografiske områder. Det vil bli utarbeidet mer detaljerte retningslinjer i forbindelse med de årlige handlingsprogrammene.

9.3 ÅRLIG NÆRINGSLIVSKONFERANSE

Det vil arrangeres en årlig næringslivskonferanse hvor alle interessenter i Regional plan for verdiskaping og næringsutvikling møtes for diskusjon og utvikling. Inspirasjon, kunnskap og samspill vil stå i fokus. I tilknytning til konferansen vil det bli anledning til å spille inn til årlige handlingsprogrammer før disse vedtas. Fylkeskommunen vil sammen med partnerskapet for Regional plan for verdiskaping og næringsutvikling ha ansvaret for konferansen.

9.4 RESULTATMÅLING OG EVALUERING

Regional plan for næringsutvikling og verdiskaping, med tilhørende årlige handlingsprogrammer, bør ha klare og etterprøvbare mål. Planen og handlingsprogrammene må derfor evalueres ut fra en rekke indikatorer innenfor hvert enkelt satsningsområde, og ikke bare ut fra hovedindikatorer for verdiskaping og produktivitet. For å dokumentere resultater, effekter og måloppnåelse skal det utarbeides en årlig rapport med indikatorer som ivaretar bred resultatvurdering på flere nivåer i målhierarkiet.



VEDLEGG: ORD OG UTTRYKK

Bransje

Næringene i Norge er kategorisert etter en standard (SN2007). Bransje er en noe løselig aggregering av næringene, som ikke følger standarden like konsekvent.

Bærekraft

Bærekraftig verdiskaping omfatter både økonomisk, miljømessig, kulturelle og sosiale dimensjoner. Bærekraft er en forutsetning for framtidig næringsutvikling.

Distriktpolitikk

Særskilt innsats for å styrke utviklingen i geografisk definerte områder preget av avstandsulempen, ensidig næringsstruktur og svak befolknings- og sysselsettingsutvikling.

Globalisering

Globalisering dreier seg om en serie utviklingstrekk som kan medføre at stadig større deler av verden på en eller annen måte trekkes inn i og integreres i verdensomspennende krefter og prosesser. Disse kan være av forbruksmessig, økonomisk, politisk, sosial, kulturell, religiøs eller kommunikasjonsmessig art.

Handlingsprogram

Til regional plan skal det utarbeides et handlingsprogram for gjennomføring av planen. Handlingsprogrammet skal vedtas av regional planmyndighet og rulleres årlig. I handlingsprogrammet vil det fremkomme konkrete tiltak, hvem som har ansvar for tiltakene, eventuelle sektorprioriteringer og budsjett.

Intraprenørskap

Utvikling av ny forretningsmessig virksomhet basert på innovasjon, men

innenfor rammen av en bestående virksomhet. Den kan etter hvert bli skilt ut som en ny og uavhengig enhet.

Innovasjon

Nye eller vesentlig forbedrede varer, tjenester, prosesser, organisasjonsformer eller markedsføringsmodeller som tas i bruk for å oppnå økonomisk verdiskaping og/eller samfunnsnytte.

Innovasjonshøyde

Innovasjonshøyde knyttes blant annet til innovasjonsgrad (nyhetsgrad). Potensial for kommersialisering og verdiskaping, internasjonaliseringsgrad og bærekraft vil også gjerne vurderes sammen med innovasjonsgraden.

Klynge

En næringsklynge («cluster») er en samling av bedrifter, ofte innen samme bransje, og institusjoner som er knyttet sammen på ulike måter, for eksempel gjennom organisert samarbeid, felles innsatsfaktorer og kunnskapsbase, kunde-/leverandørrelasjoner m.m.

Kompetanse

Kompetanse omhandler læring og kunnskap, holdning og ferdigheter. Det er i hovedsak tre kanaler for kompetanseheving. Det formelle, offentlig godkjente utdanningstilbudet er grunnskole, videregående skole, fagskole, høyskole og universitet. Kompetanse er imidlertid ikke nødvendigvis formelt godkjent. Man kan få økt kompetanse eksempelvis gjennom opplæring i regi av opplærings- og utdanningsaktører som ikke er en del av det offentlig godkjente utdanningssystemet eller gjennom opplæring som finner sted på arbeidsplassen (ikke-formell læring).

Det kan også dreie seg om ikke-organisert læring som finner sted i dagliglivet (uformell læring).

Miljøteknologi

Med miljøteknologi forstås alle teknologier som direkte eller indirekte forbedrer miljøet. Det dreier seg både om teknologier som begrenser forurensning ved hjelp av rensing, mer miljøvennlige produkter og produksjonsprosesser, mer effektiv ressursåndtering og teknologiske systemer som reduserer miljøpåvirkningen. Med teknologi forstås både kunnskap, tjenester og fysiske innretninger som bidrar til forbedring av miljøet

Næringsutvikling

Næringsutvikling innebærer å tilrettelegge for en bærekraftig, robust og allsidig utvikling i næringslivet. En positiv næringsutvikling kan føre til økt tilfang av virksomheter, bedre konkurranseevne i eksisterende foretak eller vekst i etablerte foretak. Dette kan igjen bidra til sysselsettingsvekst, økt verdiskaping og positive ringvirkninger.

Partnerskap

Partnerskap henviser her til de aktørene som sammen vil fungere som et styre for oppfølging av Regional plan for verdiskaping og næringsutvikling. Hensikten er samstyring mellom ulike nivåer. Partnerskapet er forpliktende og reguleres av en partnerskapsavtale eller et mandat gitt fra fylkeskommunen, som leder og koordinerer arbeidet, i form av sin rolle som regional planmyndighet.

Planprogram

I den første fasen av utviklingen av den regionale planen ble det utarbeidet et

planprogram. I dette programmet ble det beskrevet blant annet relevante tema som skal utredes videre i planfasen, hvordan planarbeidet skulle organiseres og hvordan man skal tilrettelegge for medvirkning.

Produktivitet

Produktivitet er vanligvis definert som forholdet (målt i volum) mellom varer/ tjenester produsert og innsatsfaktorer anvendt i produksjonsprosessen. Produktivitetsvekst følger av teknisk framgang og organisatoriske forbedringer som gjør at vi får flere varer og tjenester fra en gitt mengde innsatsfaktorer. Teknisk framgang drives blant annet av forskning og utvikling, gjennom utvikling og forbedring av både produkter og produksjonsprosesser.

Regioner

Regioner i Buskerud er organisert gjennom 6 kommuneregioner. Samtlige 21 kommuner er med i samarbeidet. Disse er Hallingdalsregionen, Region Midt-Buskerud, Kongsbergregionen, Drammensregionen, Ringeriksregionen og Region Vest-Viken.

Regional plan (for verdiskaping og næringsliv i Buskerud)

En regional plan gjelder for hele fylket, for deler av fylket eller for spesielle temaer. Regional plan for verdiskaping og næringsutvikling gjelder for hele fylket og på tvers av næring. Regional plan skal legges til grunn for regionale statlige organers virksomhet, for regional og kommunal virksomhet, virkemiddelapparat, høyskole, næringsforeninger og andre som organiserer næringslivet. Fylkestinget er regional planmyndighet og vedtaksmyndighet for regionale planer. Alle regionale planer skal ha handlingsprogram som rulleres årlig. Den regionale planen for verdiskaping

og næringsliv i Buskerud, er en av fire regionale planer som ble vedtatt gjennom Regional planstrategi 2013-2016 av Fylkestinget i desember 2012.

Regional planstrategi

Regional planstrategi 2013-2016 er et strategisk plandokument der fylkestinget beslutter hvilke planoppgaver som skal prioriteres for å fremme best mulig utvikling i Buskerud. Planstrategien redegjør for viktige regionale utviklingstrekk og utfordringer, vurderer langsiktige utviklingsmuligheter og tar stilling til hvilke spørsmål som skal tas opp gjennom videre regional planlegging. Som en av fire regionale planer besluttet Fylkestinget å utarbeide en Regional plan for verdiskaping og næringsutvikling. I den regionale planstrategien er det lagt noen føringer for oppstarten av planarbeidet, som formål, organisering, samt noen sentrale tema som skal adresseres i planarbeidet.

Sektor

I næringsssammenheng snakkes det ofte om offentlig- og privat sektor. Hva som innholdsmessig inngår i begrepet kan variere noe, men den mest brukte definisjonen av offentlig sektor er summen av offentlig forvaltning (kommuner, fylkeskommuner og statsforvaltningen) og offentlig eide foretak. Et annet sentralt sektorbegrep er konkurranseutsatt og skjermet sektor. En vanlig definisjon av konkurranseutsatt sektor er at bedriftene i denne sektoren produserer varer og tjenester som kan eksporteres og/eller importeres, og derfor i større grad konkurrerer med produsenter i andre land. Bedrifter i skjermet sektor produserer varer eller tjenester som ikke kan eksporteres og/eller importeres eller som er skjermet gjennom f.eks tollvern.

Små- og mellomstore bedrifter (SMB)³⁰

I Norge omtaler Nærings- og handelsdepartementet SMB som bedrifter under 100 ansatte. I europeisk sammenheng har SMB under 250 ansatte. Næringslivet i Norge består av nesten 99 % SMB'ere. I Norge brukes også begrepet mikrobedrifter om bedrifter som har under 5 ansatte.

Tema

Regional plan for verdiskaping og næringsutvikling er tematisk organisert. Alle temaene omhandler satsingsområder og prioriterte handlinger som bidrar til økt verdiskaping og produktivitet. Temaene som er valgt er: Vertskapsattraktivitet, kompetanse, klynger og nettverk, entreprenørskap, forskning, utvikling og innovasjon (FoUI) og en påvirkningsstrategi på samferdsel.

Trippel helix

Trippel helix er et begrep som i næringsutviklingssammenheng som regel benyttes om samarbeid eller samspill mellom offentlige myndigheter, forsknings- og utdanningsinstitusjoner og næringslivet.

Vekstetablerer

Med vekstetablerere menes i denne sammenheng etablerere som har potensial for å vokse, både i antall ansatte og i verdiskaping, og som har stor innovasjonshøyde.

Verdiskaping

Den enkleste definisjon av verdiskaping i næringslivet, som også er lagt til grunn i dette plandokumentet, er bedriftenes produksjon fratrukket vare og tjenestekostnader. Vekst i næringslivet, enten vekst i eksisterende bedrifter eller tilkomst av nye bedrifter, er per definisjon bidrag til verdiskaping i fylket.

³⁰ NHD; 2012. Små bedrifter – store verdier. Regjeringens strategi for små og mellomstore bedrifter. Når det gjelder offentlig støtteordninger gjennom for eksempel Innovasjon Norge eller fylkeskommunen, så må disse forholde seg til statsstøttereglene, og her er Norge underlagt EUs regler og definisjoner gjennom EØS-avtalen som har inndelingen 250-50-10.

Buskerud fylkeskommune

Postboks 3563
3007 Drammen

Besøksadresse

Haugesgate 89
3019 Drammen


Telefon


32 80 85 00

E-post

postmottak@bfk.no

 bfk.no/naringsplan

 [facebook.com/Verdiskaping og
næringsutvikling i Buskerud](https://facebook.com/Verdiskaping_og_naringsutvikling_i_Buskerud)

 [@verdiskapingBFK](https://twitter.com/verdiskapingBFK)