



**BUSKERUD**  
FYLKESKOMMUNE



**REGIONAL PLAN FOR  
KUNNSKAPSSAMFUNNET  
2016-2020**

# INNHOOLD

	<b>FORORD .....</b>	<b>3</b>
<b>1.</b>	<b>SAMMENDRAG .....</b>	<b>4</b>
<b>2.</b>	<b>INNLEDNING .....</b>	<b>5</b>
<b>3.</b>	<b>PLANENS SATSINGSOMRÅDER .....</b>	<b>7</b>
3.1	God informasjon, rådgiving og karriereveiledning .....	7
3.2	God kopling mellom samfunnets kompetansebehov og elevenes valg .....	9
3.3	Felles forståelse og innsats i hele opplæringsløpet .....	16
3.4	Mestring, trivsel og god helse .....	19
<b>4</b>	<b>GJENNOMFØRING AV PLANEN .....</b>	<b>22</b>

## FORORD

I Regional planstrategi for Buskerud som ble vedtatt i 2012, ble det bestemt at det skulle utarbeides en Regional plan for kunnskapssamfunnet. Utdanningsavdelingen i Buskerud fylkeskommune fikk ansvaret for å utarbeide planen i henhold til reglene for regional planlegging i Plan- og bygningsloven. Dette innebærer formkrav som skal sikre medvirkning i prosessen for alle berørte parter. Styringsgruppen for planarbeidet har vært bredt sammensatt, med representanter fra kommune, fylkeskommune, stat og organisasjoner og prosjektleder har vært Erik Kathrud.

Regional plan for kunnskapssamfunnet for 2016-2020 med handlingsprogram for 2016 ble vedtatt i fylkestinget 04.02.2016.

I Regional planstrategi blir det lagt vekt på at man må se hele utdanningsløpet i sammenheng og i arbeidet med planen ble dette tydeliggjort. Utdanningsløpet starter i barnehagen, går via grunnskole, videregående opplæring, til høgre utdanning og voksenopplæring. Kunnskapssamfunnet i Buskerud er avhengig av at alle ledd i denne kjeden samhandler, utvikler felles forståelse av roller og bruk av ressurser.

Formålet bak en Regional plan er å få alle aktører som arbeider med opplæring, utdanning og kompetanseutvikling til å trekke i samme retning og gjøre felles prioriteringer. Dette arbeidet startes nå opp i henhold til Handlingsprogrammet for 2016. Som fylkesordfører håper jeg at planen kan legge grunnlaget for arbeidet med å utvikle kunnskapssamfunnet i Buskerud til beste for den enkelte og for utviklingen av fremtidens Buskerud.

Lykke til med arbeidet!



Roger Ryberg,

Fylkesordfører



# 1. SAMMENDRAG

Regional planstrategi har følgende formål med planen om kunnskapssamfunnet:

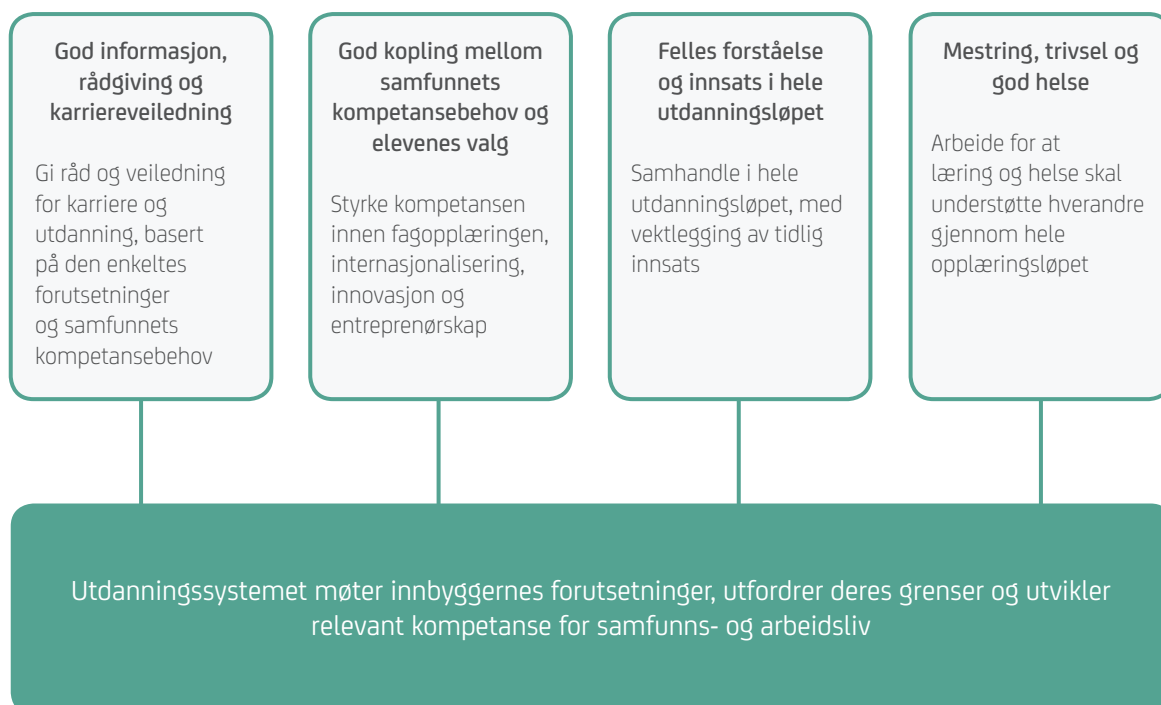
Den skal sikre en best mulig tilpasning mellom tilbud av og etterspørsel etter kompetanse, samt bidra til et høyere utdanningsnivå i befolkningen. Det er viktig å se hele opplæringsløpet i sammenheng. Hovedfokus vil være videregående opplæring, men grunnskole, høyere utdanning og voksenopplæring vil også stå sentralt.

Kunnskapssamfunnet som begrep favner svært vidt. Det er vanskelig å avgrense hvem eller hva som har innvirkning på vår kollektive kunnskap, kompetanse og forståelse av oss selv og samfunnet. Det har derfor vært nødvendig å gjøre noen begrensninger i forhold til omfang og mulighet for påvirkning. I tråd med Regional planstrategi skal hovedfokus være på opplæringsløpet fra barnehage og grunnopplæring til voksenopplæring og høyskole/universitet. Planen ønsker videre

å peke på barnehagen som en viktig del av opplæringsløpet som er nøye regulert av lover, forskrifter og regler. Det er likevel betydelig handlingsrom som denne planen ønsker å utnytte.

Den skal ikke erstatte verken kommunale, fylkeskommunale planer, andre offentlige aktørers eller arbeidslivets planer, men støtte opp om og videreutvikle igangsatt arbeid og ikke minst lære av gode resultater.

Følgende fire satsingsområder er prioritert:



## 2. INNLEDNING

Regional plan for kunnskapssamfunnet dekker hele livsløpet. Det starter i barnehagen, går via grunnskole, videregående opplæring, til høgre utdanning og voksenopplæring. Det er avgjørende for et godt resultat at alle ledd i kjeden gjør sitt for “å spille hverandre gode” ved nært samarbeid, felles forståelse av roller og ved å samordne ressurser.

Plan- og bygningsloven gir fylkeskommunen ansvar for å utarbeide en regional plan, men dette er ikke en fylkeskommunal plan, men en plan som gjelder alle som driver opplæring og kompetanseutvikling i Buskerud.

Styringsgruppen for planarbeidet består av representanter for fylkesmann, fylkeskommune, kommune, Nav, høgskole. NHO, lærerorganisasjon, elevorganisasjon og tre fylkespolitikere. Fire arbeidsgrupper med bred representasjon fra ulike aktører har utarbeidet forslag til satsingsområder og tiltak. I arbeidet med planen har Ungdommens fylkesting i Buskerud (BUFT) gitt verdifulle innspill.

Ludvigsenutvalget definerer kompetanse som “å kunne løse oppgaver og møte utfordringer i ulike sammenhenger, og omfatter både kognitive, praktiske, sosiale og emosjonelle sider ved elevenes læring - inkludert holdninger og etiske vurderinger. Kompetanse kan utvikles og læres og kommer til uttrykk gjennom hva personer gjør i ulike situasjoner og aktiviteter. Den brede kompetansedefinisjonen er begrunnet i kravene til kompleks problemløsning i samfunns- og i arbeidslivet, og er i tråd med bredden i skolens samfunnsmandat, slik det beskrives i formålsparagrafen” (NOU 2014:7 Elevenes læring i fremtidens skole)

I NOU 2015:8 Fremtidens skole har Ludvigsenutvalget definert fagspesifikk kompetanse som:

- Fagspesifikk kompetanse
- kompetanse i å lære
- kompetanse i å kommunisere, samhandle og delta
- kompetanse i å utforske og skape

I dagens samfunn er kunnskap og kompetanse en forutsetning for deltakelse i arbeids- og samfunnsliv, men det er også en vesentlig faktor for å utvikle og beholde god helse. Derfor er helseperspektivet viktig i denne planen. Arbeidet med å fremme forutsetning for læring får dermed både et lærings- og helseperspektiv.

Etterspørselen etter arbeidstakere med grunnleggende kompetanse og formell spisskompetanse vil øke i årene som kommer. Kunnskapsarbeideren er kunnskapsøkonomiens viktigste ressurs og vi skiller mellom tre typer av kunnskapsarbeidere:

- de som er engasjert i forskning, utviklingsarbeid og innovasjon, og som blant annet utvikler kunnskap for nye produkter og tjenester.
- de som reproduserer og anvender teoretisk kunnskap gjennom formidling, administrasjon og tjenester.
- operatører som utfører manuelt arbeid, men der arbeidet krever kompetanse opparbeidet gjennom formell utdanning. Fagopplæring for et kunnskapsbasert arbeidsliv krever et solid teoretisk fundament.

For å møte utviklingen i arbeidslivet må fagopplæring og høyere utda

- relevant kompetanse som viktigste konkurransefaktor
- solid kunnskap som viktigste ressurs
- læring som viktigste utviklingskraft
- nettverk som viktigste mobilitetsfaktor
- fleksibilitet som viktigste omstillingskraft

I dagens samfunn er identitet i stor grad formet av hvilken utdanning vi har og hva vi gjør. Avbrutt grunnopplæring vil ikke bare begrense mulighetene i arbeidsmarkedet, men også prege den enkeltes identitet og selvoppfatning. I dagens samfunn er ikke alle arbeidsoppgaver kunnskapsintensive. Innenfor en rekke sektorer vil det også i framtiden være behov for kompetanse ervervet gjennom kortere, praksisbaserte utdanninger. Det er derfor en utfordring å bygge et differensiert utdanningssystem som ikke selekterer gjennom å støtte ut, men som kvalifiserer og som åpner muligheter i yrkeslivet også for dem som i første omgang ikke innfrir nødvendige prestasjonskrav i fagopplæring eller studieforberedende fag.

Verdiskapning skjer i en globalisert økonomi. Økt globaliseringen har også ført til et etnisk og kulturelt mangfold. Dette har gitt den norske fellesskolen og det norske samfunnet nye utfordringer og muligheter. I utdanningspolitisk sammenheng er det i Norge lagt stadig mindre vekt på ambisjonen om å bygge ned kulturelle forskjeller mellom samfunnsgrupper for å styrke felles verdier og interesser, og desto sterkere understreket verdien av å ta vare på ulike samfunnsgruppers verdier, individuelle behov, preferanser, uttrykk og rettigheter. Det kollektivt forankrede likhetsbegrepet kan derfor erstattes av formuleringer som framhever betydningen av ulike, men likeverdige behov, interesser og tilbud. Likhetsbegrepet har gradvis blitt erstattet av likeverdbegrepet, som gir mer rom for

individualitet og mangfold og av tanken om at ulikhet i tiltak bidrar til likhet i forutsetninger.

Samtidig som vi tar hensyn til det kulturelle mangfoldet som en verdifull tilvekst til det tradisjonelle norske, trenger samfunnet fremdeles arenaer som ivaretar og bygger opp under fellesskapet. Gjennom utdanningsløpet skal det utvikles innsikt i og forståelse for ulike perspektiver og ståsteder. Det legger grunnlag for videreutvikling av vårt samfunn som er basert på et demokratiske og inkluderende verdifundament.

Kultur, historie, verdier og demokrati har vært viktig i norsk skole gjennom de fleste årene med en fellesskole. Noen mener disse verdiene er blitt marginalisert de siste 20 årene. Det bør derfor legges større vekt på formålsparagrafen til skolen, og til de humanistiske fagene. Innholdet i den generelle delen av læreplanen skal legges til grunn for hele grunnutdanningen.

Planen inneholder mange forslag til tiltak uten at disse er prioritert eller konkretisert. I handlingsprogrammet for 2016 er det lagt inn fire tiltak som må konkretiseres i et samarbeid med partnere og interessenter der en utvikler modeller for samarbeid, ledelse, ansvars- og ressursfordeling.



## 3. PLANENS SATSINGSOMRÅDER

### 3.1 GOD INFORMASJON, RÅDGIVING OG KARRIEREVEILEDNING

Vi vil at alle som skal gjøre valg i et opplæringsløp skal ha tilgang på et system som gir riktig, oppdatert og motiverende informasjon og veiledning.

Dette vil vi gjøre ved:

#### Informasjon, veiledning og karriereveiledning:

- Etablere karrieresentertilbud til alle kommunene i samarbeid mellom fylkeskommunen, NAV og kommuner
- Videreutvikle karriereveiledning til innbyggernes beste med vekt på selvutvikling, karrierevalg og livsmestring i samarbeid med arbeidslivet, utdanningsinstitusjoner, NAV og karrieresenter
- Styrke etter- og videreutdanning av rådgiverne i skolen
- Kvalitetssikre at faget “utdanningsvalg” blir brukt i henhold til intensjonene

#### Vurdere behovet for kompetanse på kort og lang sikt:

- Samarbeid mellom grunnskole, videregående opplæring, NAV og høyskole om næringslivsdager
- Etablere et permanent samarbeid mellom skole og næringsliv både på grunnskolenivå og videregående nivå

Det er flere syn på hva som er et godt valg for den enkelte og for samfunnet. En retning har fokus på samfunnets behov for teknisk utvikling og økonomisk vekst. “Det er de som skal skape det nye kunnskapssamfunnet og stå for innovasjonene som skal gi Norge nye bein å stå på etter oljealderen” (Ellen Karoline Henriksen, UIO).

Andre mener at det er viktig at utdanningsløpet ikke bare ses som et verktøy for å oppnå det samfunnsøkonomien er best tjent med. De “myke verdiene” i skolen, slik som empati, demokratiforståelse, etikk og samarbeid er avgjørende for at vi kan oppfylle skolens formål.

I opplæringsløpet vil valg som tas i barnehage og barnetrinn i stor grad bli tatt av foreldre og foresatte. Fra ungdomstrinnet og oppover vil den enkelte i større grad ta selvstendige valg, men tilgangen på informasjon, veiledning og påvirkning fra venner og familie er i høy grad med på å påvirke valgene som gjøres.

En av OECDs hovedanbefalinger i Skill Strategy action report Norway, er å utvikle et helhetlig system for livslang karriereveiledning for å sikre bedre tilgang til og kvalitet på karriereveiledningen i Norge.

Rådgiving og veiledning starter i barnehagen, og fortsetter i skole, bedrifter, høyere utdanning og voksenopplæring. Barn og unge møter rådgiving på skolen, de får informasjon via venner og media, faget “Utdanningsvalg” i ungdomsskolen, hospiteringer og faget “prosjekt til fordypning” i videregående opplæring. I tillegg til dette er det behov for å strukturere og profesjonalisere karriereveiledningen som et eget fagområde.



---

Karriereveiledning skal hjelpe personer, uavhengig av alder og tidspunkt i livet, til å ta gode valg når det gjelder utdanning, opplæring og arbeid, og til å håndtere egen karriere.

I Buskerud er det bestemt at karrieresentrene skal betjene voksne, mens barn og unge skal få sin rådgiving/karriereveiledning i skolen. Karrieresentrene skal også tjene som kompetansesentra for den karriereveiledningen som skjer i skolen.

Vi kan se at det eksisterer holdninger som er basert på utdatert eller mangelfull informasjon om samfunns- og yrkesliv. Samfunnsendringene skjer raskt, og det er en oppgave å ha oppdatert informasjon. Noen ungdommer er selv aktive med å utvikle app'er på områder de har sett er mangelfulle.

Karriereveiledningen har tre perspektiver:

- Til individets beste: velge riktig utdanning og jobb, ta i bruk og videreutvikle egen kompetanse, gjøre gode valg og realisere seg selv
- Til samfunnets beste: ta utdanning og nyttiggjøre seg den, få en jobb og gjøre den bra, utdanne seg i samsvar med samfunnets behov, være stabil arbeidskraft, utvikle sin kompetanse og gjøre karriereskift ved behov
- Til arbeidslivets beste: Bidra til å utvikle arbeidslivet gjennom verdiskaping, entreprenørskap og innovasjon.



### 3.2 GOD KOPLING MELLOM SAMFUNNETS KOMPETANSEBEHOV OG ELEVENES VALG

Vi vil:

- gi tidlig hjelp, legge til rette for fleksible opplæringsløp og alternativer til læreplaner
- finne løsninger med fleksible og komprimerte utdanningsløp for voksne, der voksne bla. får godskrevet arbeidspraksis, går opp til en praktisk prøve og videre til lærling/elevstatus
- at alle elever, lærlinger og studenter skal utvikle den kompetansen de trenger for å mestre livet i et globalt og flerkulturelt samfunn
- at de som ønsker det får mulighet til praksis i relevante bedrifter eller kunne drive bedrifter for å lære entreprenørskap og innovasjon
- at flere voksne fullfører formell opplæring, og får nødvendig kompetanse for å håndtere sin karriere i et livslangt perspektiv. Uformell læring er også en viktig faktor for å bidra til samfunnsengasjement, livsmestring og læringslyst hos den enkelte.
- at digital kompetanse er en naturlig og hverdagslig del av læringsarbeidet på alle nivåer i opplæringen

Dette vil vi gjøre ved:

#### Fagopplæring:

- Samarbeide mellom skoler, arbeidsliv, utdanningsmyndigheter og NAV om utvikling av fleksible utdanningsløp
- Sørge for at barn, unge og foreldre gjennom hele opplæringsløpet får riktig informasjon om fagopplæring. Bruke gode rollemodeller fra industri og næringsliv.
- Sørge for at lærere innenfor yrkesfagene skal ha relevant fagbakgrunn i fagene de underviser der det er naturlig, og mulighet til faglig oppdatering og etterutdanning
- Gjøre fagskolens tilbud og muligheter bedre kjent
- Synliggjøre kontinuerlig sammenhengen mellom arbeidslivets behov og elevenes valg.

#### Internasjonal kompetanse, innovasjon og entreprenørskap:

- Øke deltakelse i europeiske

utviklingsprogram og da spesielt Erasmus (utvekslingsprogram for studenter innen EU-området og EØS-området ) ved å gi støtte i søkeprosessene

- Utvikle strategier for internasjonaliseringsarbeidet i grunnopplæringen
- Følge opp trender i arbeidslivet med å utvikle nye og relevante utdanningstilbud, blant annet ved de videregående skolene
- Utvikle flerkulturelt entreprenørskap
- Styrke fag og metoder som fremmer kunnskaper, ferdigheter og holdninger om entreprenørskap i hele utdanningsløpet
- Legge til rette for tverrfaglig samarbeid på den enkelte skole og bruk av lokalsamfunnet som læringsarena. Formalisere samarbeidet ved avtaler mellom skolene, offentlig sektor/ frivillige organisasjoner og lokalt arbeids- og næringsliv

### Livslang læring

- Utrede modeller for samarbeid mellom introduksjonsprogram, kommunal voksenopplæring, NAV og videregående voksenopplæring
- Utrede fleksible og komprimerte utdanningsløp for voksne innen helse- og omsorgsfagene
- Målrettet kompetanseutvikling til stedlige vekstnæringer
- Bedre utnyttelsen av tilskuddene til “basiskompetanse i arbeidslivet” (BKA)
- Etablere en arbeidsgruppe som skal legge fram forslag til konkrete tiltak basert på fylkeskommunens Strategi for voksenopplæring i et livslangt perspektiv
- Opprette et samarbeidsnettverk mellom kommuner, fylkeskommune, regional stat, bibliotekene og lærerorganisasjonene for utvikling av digital kompetanse i befolkningen

### Fremtidens kompetansebehov

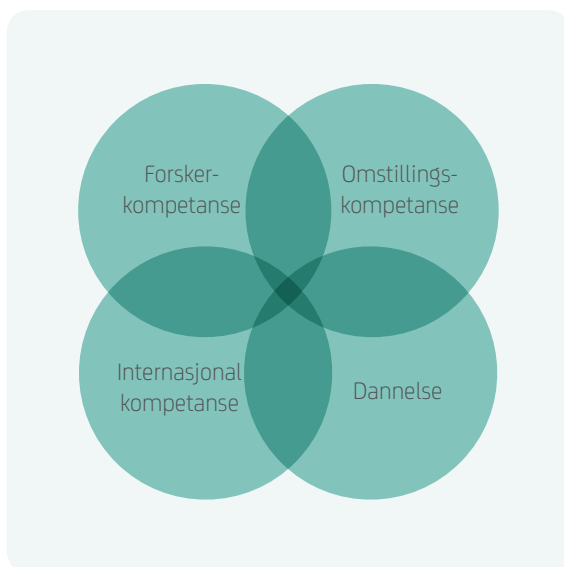
En rapport til regjeringen i 1958 konkluderte blant annet med at “Man kan se bort fra muligheten for at det skal finnes (...) olje på kontinentalsokkelen langs den norske kyst”.

Det er mange eksempler på at det er vanskelig å forutse hva fremtiden vil bringe. Vi vet imidlertid at det i første rekke er befolkningens kompetanse vi lever av, og som er den viktigste faktoren for økonomisk vekst og samfunnsutvikling. Verden globaliseres svært raskt, og evnen til å håndtere endringer vil kjennetegne kompetansekravene i fremtiden. Landegrensene viskes ut og arbeidskraft flytter på seg i økende grad. Internasjonal kompetanse vil være viktigere enn tidligere for å navigere og lykkes i fremtidens arbeidsliv. Internasjonal kompetanse inneholder mange dimensjoner; språk, kultur, sosiale ferdigheter, omstillingsevne/ fleksibilitet, toleranse, samt forståelse og aksept for andre samfunn og mennesker. Ludvigsenutvalget (NOU 2014:7, s 12) sier at flere av kompetansene finnes allerede

i den norske skolen, og at forandringene som iverksettes må ha som siktemål å bevare, forsterke og videreutvikle det gode arbeidet som allerede gjøres. I et freds- og solidaritetsperspektiv er det viktig for dagens unge å forstå verdien av demokrati og demokratiske prosesser.

Arbeids- og samfunnslivet trenger mennesker med faglig og sosial kompetanse som har lyst og evne til å medvirke til samfunnsutvikling. Den faglige og teknologiske utviklingen har også medført at det er langt færre arbeidsplasser for de som har liten eller ingen utdanning. Gjennomført videregående opplæring har i stor grad blitt et minimumskrav for varig sysselsetting i arbeidslivet. De ungdommene som nå går inn i opplæringsløpet, vil gå til arbeidsplasser og kompetansekrav vi i dag ikke kjenner til. Samtidig som de skal velge utdanningsløp ut fra evner, interesser og holdninger, må de få mulighet til å sette seg inn i arbeidslivets behov og utviklingstrekk arbeidslivet ser for seg. De skal også være med på å skape fremtidens arbeidsliv, og entreprenørskap og innovasjonsevne er særlig viktig for nyskaping. Fleksibilitet, omstillingsevne og sosial kompetanse vil også være viktige egenskaper for fremtidige arbeidstakere.

Statistisk sentralbyrå (SSB) er forsiktig med sine framskrivninger av framtidig kompetansebehov og fagkretser mener det er et behov for mer forskning på dette området. Følgende kompetansekrav er likevel nevnt som spesielt viktige:



Ludvigsenutvalget (NOU 2014:7, s 12) fremhever i tillegg kulturelt mangfold, demokrati og klima og miljø som viktige kompetansekrav og et bredt spekter av sosiale og emosjonelle kompetanser.

### Fag- og yrkesopplæring

NHOs kompetansebarometer 2015 viser at 40 % av bedriftene har behov for håndverkere og 27 % har behov for sivilingeniører, ingeniører og teknikere. Samtidig svarer mange bedrifter at de prioriterer intern opplæring for å dekke sitt kompetansebehov.

Navs bedriftsundersøkelse kartlegger etterspørselen etter arbeidskraft, både fylkesvis og innenfor den enkelte næring. Helse- og sosialtjenester var den næringen som oppga størst mangel på arbeidskraft med 6 100 personer. Dette er også en næring der det som kjent kan ventes høy vekst i etterspørselen etter arbeidskraft fremover. Det er også stor mangel innen eiendomsdrift, forretningsmessig og faglig tjenesteyting samt bygge- og anleggsvirksomhet,

med henholdsvis 3 400 og 2 850 personer. Det er størst mangel på helsepersonell og ulike industri- og bygningsyrker.

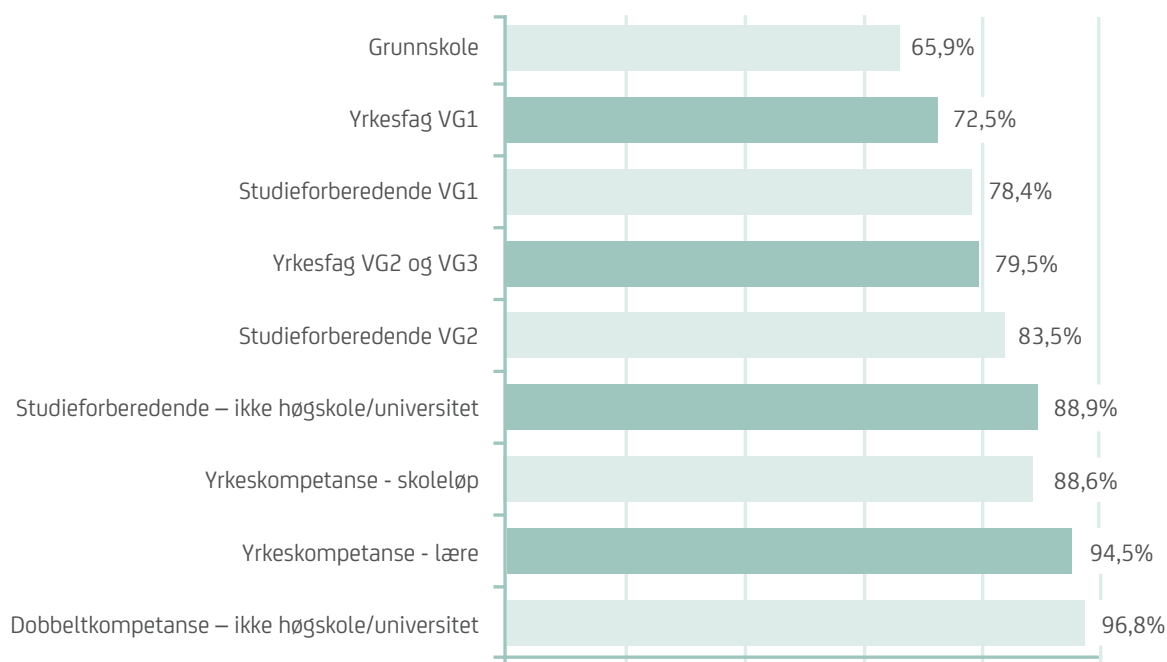
Ved å tilby arbeidskraftreserven grunnutdanning, etterutdanning og voksenopplæring vil dette kunne avhjelpe situasjonen innen noen fagområder, og bidra til økt helsegevinst og livskvalitet hos den enkelte.

For å få til bedre samsvar mellom utdanning og de oppgavene som skal løses i samfunns- og arbeidsliv, må det være en nær og kontinuerlig samhandling i hele utdanningsløpet. Det er viktig at den enkelte elev gis handlingsrom til å utvikle egne evner og anlegg og kan gjøre egne valg

For mange elever velger bort et fagopplæringsløp fordi de ikke kjenner mulige alternative veier videre. Mange elever bryter en fagopplæring ved å bytte til studieforberedende utdanningsprogram (påbyggingskurs). Hele 28 % slutter før de har fullført sin yrkesopplæring. Antall arbeidsplasser for arbeidstakere med ingen eller liten utdanning har falt betydelig. For å få flest mulig ut i arbeidslivet, kreves kompetanseutvikling, veiledning og støtte for nettopp denne gruppen..

Forsker Eifred Markussen ved NIFU har fulgt nesten 10.000 ungdommer på Østlandet ut av grunnskolen, gjennom videregående opplæring og over i arbeidslivet og videre høyere utdanning fram til november 2011, ni år siden etter at de begynte i videregående opplæring. Resultatet er gitt i tabellen under. Der ser vi hvor stor andel av de unge som var sysselsatt når de var 25 år gamle (merk at denne tabellen bare inkluderer de som har videregående opplæring eller lavere som sin høyest fullførte utdanning som 25-åring):

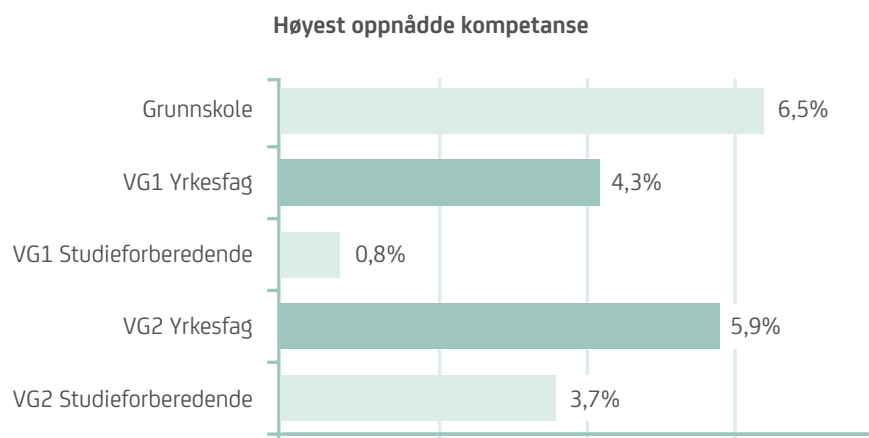
## Høyest oppnådde kompetanse i november 2012 (N = 4147)



**Sysselsatt i prosent** Rapport "Utdanning lønner seg", Eifred Markussen, Nifu 2014

Tabellen viser at jo mere utdanning de har fått, jo større andel er sysselsatt som 25-åring. De med Vg1 er sysselsatt i større grad enn de med grunnskole, de med Vg2 i større grad enn de med Vg1 osv., og vi ser at blant de som har fagbrev, enten alene eller sammen med studiekompetanse, er så godt som alle i jobb. Rapporten konkluderer med at Utdanning lønner seg og at hvert trinn teller.

Den samme rapporten har også analysert kompetanseoppnåelsen fra videregående opplæring ni år etter at de unge gikk ut av grunnskolen. (N = 1187). Rapporten viser at i 2011 hadde 79 % av de som begynte i videregående opplæring i Buskerud i 2002, fullført og bestått videregående opplæring. De 21 % som ikke hadde fullført videregående opplæring som 25-åring, fordelte seg på ulike kompetansenivåer slik tabellen under viser.



Prosent av kullet Rapport "Utdanning lønner seg", Eifred Markussen, Nifu 2014

Det er spesielt interessant å se at nesten 10 % av de som begynte i videregående opplæring i 2002, ni år senere har et fullført Vg2 som sin høyeste kompetanse. Blant disse er altså majoriteten – nesten seks prosentpoeng - ungdom med fullført Vg2 yrkesfag. Mange av disse er unge som ikke har fått læreplass. Det kan være mye å hente i forhold til gjennomstrømmingen i videregående opplæring ved å legge til rette for at disse ungdommene som faktisk har fullført Vg2, fullfører hele løpet.

Det er viktig å sørge for læreplasser for de som ønsker å gå videre med fagopplæring.

### Voksenopplæring

Det er svært viktig at flere voksne kan fullføre formell opplæring, og få nødvendig kompetanse for å håndtere sin karriere i et livslangt perspektiv. Utvikling og læring er viktige faktorer for å bidra til samfunnsengasjement, livsmestring og læringslyst hos den enkelte. Voksenopplæring som rettighet må være en naturlig del av en helhet for livslang læring. Den lovpålagte voksenopplæringen bør likestilles med barnehage, grunnskole og videregående skole. Det er derfor behov for en klar nasjonal samordning av lover og regler som gjelder voksenopplæringsfeltet.

Voksenopplæringen kan gjøres bedre ved å:

- Utvikle lærernes kompetanse innen voksenpedagogikk
- Innse at læring tar tid, ikke minst å utvikle språk
- Utvikle egne læreplaner for komprimerte løp
- Fjerne unødvendige hindringer/utsettelse i videre utdanning

### Fagbrev for voksne

Området kan belyses ved noen faktatall for helsefagarbeiderutdanningen. Det utdannes 2200 helsefagarbeidere i Norge pr år. For å kunne dekke behovet burde det vært utdannet 4500 per år. Dersom vi ikke klarer å utdanne flere vil Norge ha et underskudd mot 2035 på 57.000 helsefagarbeidere.

Kommunene vil ikke klare å erstatte disse bare med lærlinger, men har en reserve med ufaglærte pleiemedarbeidere som må oppmuntres til å ta en fagutdanning. Dette krever utvikling av tiltak som bidrar til at flere tar utdanning på de områdene kommunene har behov for.

De fleste ufaglærte innen helse/ sosialsektoren med lang praksis, men dessverre små stillingsbrøker vil aldri ha mulighet for å oppnå fagbrev med fem år i 100% stilling (8300

timer). Det er derfor behov for å tenke nytt, og finne alternative og mer fleksible måter til fagbrev med andre opplæringsløp.

### **Internasjonalisering**

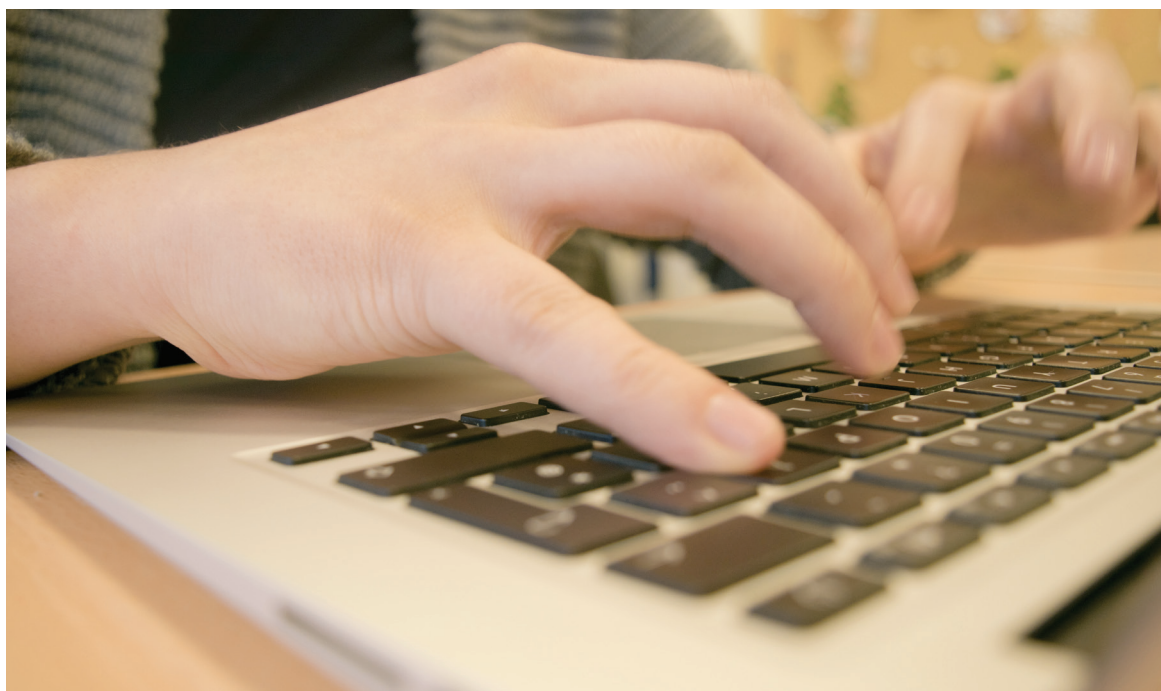
Senter for internasjonalisering av utdanning (SiU) har i rapport 01/2013 slått fast at det er stor enighet blant skolene om at det å styrke elevenes internasjonale bevissthet er den viktigste målsettingen med internasjonaliseringsarbeidet. Målsettinger som å styrke arbeidet med en flerkulturell elevgruppe rangeres lavere, og svært få skoler oppgir som viktig at arbeidet skal bidra til å utdanne fremtidig arbeidskraft for eksportrettet industri. Både internasjonaliseringslitteratur og SiUs erfaringer fra kontakt med skolene, tilsier at det er nødvendig med engasjement fra ledelsen for at internasjonaliseringsarbeidet skal bli en del av skolens virksomhet.

Samlet sett viser beskrivelsene fra lærerne i den kvalitative undersøkelsen at begrepet internasjonalisering hjemme i begrenset grad har nådd ut i skolen, og at forståelsen som legges til grunn i stortingsmeldingen er lite kjent.

Med utgangspunkt i føringene ovenfor peker St.meld. 44 på følgende satsingsområder for grunnopplæringen:

- Internasjonalisering "hjemme" – å tydeliggjøre det internasjonale og flerkulturelle aspektet ved innholdet i opplæringen
- Internasjonalisering "ute" - gjennom mobilitet og samarbeidsprosjekter
- Utvekslingsopplegg for elever og lærlinger må være godt forankret i læreplaner og kompetansemål og følge regelverk.
- Helhetlige og konsistente planer for hvordan internasjonalisering skal drives er nødvendig

Ludvigsenutvalget legger vekt på at forandringer som iverksettes må ha som siktemål å bevare, forsterke og videreutvikle det gode arbeidet som allerede gjøres. (NOU 2014:7, s12)



### **Innovasjon og entreprenørskap**

Gjennom utdanning i entreprenørskap kan elever og studenter få kjennskap til lokalt arbeids- og næringsliv og utfordringer som lokalsamfunnet står overfor. Ved å aktivisere barn og unge i lokalsamfunnet, bygges lokal identitet og engasjement. De unge får også erfare hvilke krav som stilles i arbeids- og næringslivet og se hvilke muligheter som finnes. Utdanningssystemet og arbeidslivet må derfor i større grad se mulighetene gjennom samhandling og samarbeid. Det er viktig at utdanning i entreprenørskap gjennomføres i hele fylket, tilpasset lokale utfordringer, og at eksisterende arbeidsplasser og rollemodeller bidrar i opplæringen.

Å bygge en kultur for entreprenørskap blant barn og unge blir en viktig oppgave for utdanningssystemet på alle nivåer.

Ved utløpet av oljealderen er det en vesentlig utfordring for landet å utvikle og utnytte miljøteknologi. Med miljøteknologi forstås alle teknologier som direkte eller indirekte forbedrer miljøet. Det dreier seg både om teknologier til begrensnig av forurensning ved hjelp av rensing, mer miljøvennlige produkter og produksjonsprosesser, mer effektiv ressursåndtering og teknologiske systemer som reduserer miljøpåvirkningen. Ikke minst gjelder det alternativ energiproduksjon til erstatning

for oljebaserte produkter. Opplæringssystemet har en viktig oppgave ved å ligge i forkant med bevisstgjøring og konkrete opplæringstilbud innen dette feltet.

Bioøkonomi kan brukes som et felles begrep for hele dette store området.

### **Digital kompetanse i befolkningen**

På oppdrag av Kommunal- og moderniseringsdepartementet er det utarbeidet en rapport av DAMVAD: "Tiltak som kan bidra til å øke befolkningens digitale deltakelse og kompetanse" (16.01.2015).

Rapporten konkluderer med at man er avhengig av økt ressursbruk og styrket organisering.

Frivillige aktører og samarbeid med bibliotekene vil være avgjørende. I rapporten anbefales følgende tiltak:

- Økt finansiering og tydelige rammebetingelser
- Kvalitetssikring
- Etablere nettverk for tilbydere
- Rette opp geografiske forskjeller
- Bistå frivillige aktører med offentlig infrastruktur

Sentrale kjennetegn for fag og metoder som fremmer entreprenørskapskompetanse er:

- Kreativitet
- Aktiv læring
- Tverrfaglighet
- Samarbeid skole – arbeidsliv
- Verdiskaping (sosialt, økonomisk eller kulturelt)

### 3.3 FELLES FORSTÅELSE OG INNSATS I HELE OPPLÆRINGSLØPET

Vi vil at partene i hele opplæringsløpet avklarer de gjensidige forventningene til hverandre og styrker samhandlingen.

Dette vil vi gjøre ved:

#### Tidlig innsats i hele utdanningsløpet

- Alle barnehager og skoler har systemer for identifisering, kartlegging, oppfølging, tilpasset opplæring, utprøvende tiltak, spesialpedagogisk hjelp og spesialundervisning. Tidlig innsats er viktig for læring senere i opplæringsløpet.
- Tilgang på helsesøstertjeneste fra helsestasjon for småbarn og skolehelsetjenesten i hele grunnutdanningen. Skape fleksible opplæringsløp med kombinasjon skole og praksis i arbeidslivet, også for voksne.
- Styrke språkopplæring og leselyst i samarbeid med bibliotekene
- Skape fleksible opplæringsløp med kombinasjon skole og praksis i arbeidslivet, også for voksne
- Gi flere tilbud om lærekandidat eller praksisbrevordning gjennom felles innsats og bedriftssamarbeid
- Styrke informasjon og samhandling mellom skole og lærebedrift etter at eleven er blitt lærling

#### Arenaer for samhandling

- Utvikle forståelse for ulike aktørers rolle og ansvar og hva som kan forventes av hverandre. Rasjonalisere og utnytte eksisterende arenaer for samarbeid før en oppretter nye
- Møteplass der kommunene og fylkeskommunen samhandler for ekstra styrke og bedre ressursutnytting
- Arena for å kvalitetssikre overgangene

mellom utdanningsaktørene

- Arena for å utvikle samarbeidsformer mellom NAV og videregående skoler i hele Buskerud, med bakgrunn i erfaringer fra «Forsøk med NAV-veiledere i videregående skole» ved Åssiden videregående skole
- Møteplass for å utrede regionale høyskoletilbud i samarbeid mellom HBV, fylkeskommune og kommuner.

#### Aktører, utfordringer og overganger

Bjarne Espedal (professor Dr. philos, NHH) og Olav A. Kvitastein (PhD, NHH og AFF) skriver: "Ledelse dreier seg om valg og gjennomføring av valg som påvirker organisasjonens retning, mål, resultater og overlevelse. Et vilkår for valg er tilgang på sann og relevant kunnskap. Slik kunnskap er ikke noe som ligger ferdig i konsentrert form i komplekse organisasjoner. Sann og valid kunnskap er noe som en leder bare kan få tilgang på i et åpent og tillitsfullt samarbeid med andre informerte og kompetente aktører (Tsoukas 2005). Andre aktører i organisasjonen har oversikt og tilgang på relevant kunnskap innen sine delområder. For å kunne utvikle helskaplig forståelse (av situasjon, behov, krav og utfordringer) som kan gi gode premisser for valg, må den lokale kunnskapen deles, kombineres og integreres."

I rapporten: Å redusere bortvalg – bare skolens ansvar? (2012) av Eifred Markussen og Idunn Seland : kommer det fram at av 2475 elever i Vg2 skoleåret 2010-2011, var det 484 som sluttet fra Vg2 lærefag (19,8 %) (Tabell side 24). De skriver også "Fra annen forskning vet vi at mange av de som avbryter etter Vg2 yrkesfag ikke har søkt læreplass (Markussen, Lødding og



Holen 2012)”).

20,8 % av skoleslutterne i 2010-2011 oppgir psykisk sykdom, psykososiale grunner til at de slutter, men 17,4 % oppgir at de er skoleleie eller har lav motivasjon. (Tabell side 29).

De skriver også:

“Vi har informasjon om årsak til slutting for 533 av de 599 elevene som sluttet i en videregående skole i Akershus i skoleåret 2010-2011. Vi fant at 42,8 % oppga skolerelaterte forhold som hovedårsak til at de sluttet.” “Vi fant at like mange, 42,2% av de 533 slutterne oppga forhold utenfor skolen som hovedårsak til at de sluttet.”....” Etter å ha analysert disse intervjuene skjønner vi at noen ungdommer åpenbart har et liv og en hverdag som gjør det å være elev videregående skole ikke er en mulighet” “Når vi har lest skolens vurderinger av hva som er blitt gjort for å løse elevers problemer i slike tilfeller, mener vi å se at en del elever som sliter faglig, ikke får tilstrekkelig hjelp fra skolens støtteapparat”

Det må understrekes at dette er tekst basert på analyser av 533 sluttere i ett fylke i ett skoleår, og at dette må tolkes med stor forsiktighet. Funnene i denne rapporten er bare er sterk indikasjon på at det er mange som slutter av skoleeksterne årsaker, herunder psykiske årsaker. Dette må undersøkes bredere i flere fylker for å kunne si noe sikrere. Funnene gir likevel grunn til

å stille følgende spørsmål, slik forfatterne har gjort:

Det gir grunnlag for å spørre om det går en grense for hva som ligger i skolens makt å gjøre for å redusere bortvalget?”.... “Burde noen av disse elevene, og kanskje betydelig flere enn vi har regnet med tidligere, pga livssituasjon utenfor skolen, være noen andre enn skolens ansvar? Burde samfunnet tilby disse ungdommene noe annet enn videregående skole i denne fasen av livet, og i stedet gi dem mulighet til å ta videregående opplæring senere, når de er i stand til det?”

“Det handler om hele samfunnets evne til å jevne ut forskjeller i elevenes bakgrunn, et arbeid og en prosess som er avgjørende for de unges senere liv og posisjon i samfunnet.”

I rapporten: Å redusere bortvalg – bare skolens ansvar? (2012) skriver Eifred Markussen og Idunn Seland: “Av 2475 elever i Vg2 skoleåret 2010-2011, var det 484 som sluttet fra Vg2 lærefag (19,8 %). Mange av de som slutter har ikke søkt læreplass.

20,8 % av skoleslutterne i 2010-2011 oppgir psykisk syk og psykososiale grunner til at de slutter, men 17,4 % oppgir at de er skoleleie eller har lav motivasjon.



De skriver også:

“Vi mener å se at en del elever som sliter faglig, ikke får tilstrekkelig hjelp fra skolens støtteapparat. I opplæringsløpet er det mange aktører, private og offentlige. Den enkelte elev, lærling, student eller voksne opplever mange overganger og variasjon mellom forventet og opplevd kvalitet. En rekke lovverk, forskrifter og reguleringer har til oppgave å sikre den enkeltes rettigheter og samfunnets behov.”

Opplæringsløpet gjennomføres av kommune, fylkeskommune, stat, arbeidsliv, private og frivillige organisasjoner. Overgangene mellom de ulike skoleslagene og mellom ulike etater og tilbydere skaper utfordringer både for den enkelte elev, men også når det gjelder informasjon og effektiv ressursutnyttelse. Det er behov for å systematisere samarbeidet mellom skoleslag, etater og arbeidsliv. Ikke minst kan dette bety en sanering av en rekke eksisterende arenaer og prosjekter.

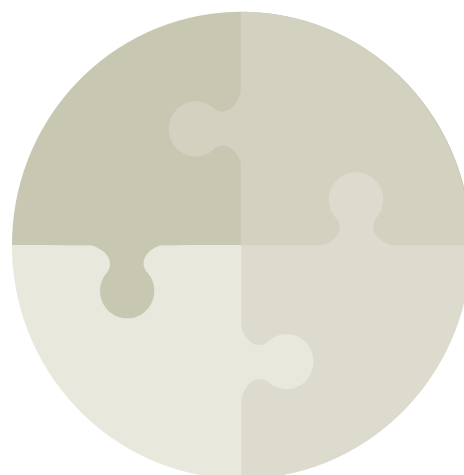
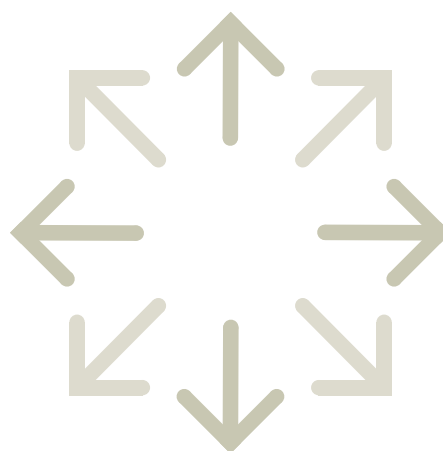
Kompetansesamfunnet i Buskerud har behov for faste drøftings- og samhandlingsarenaer.

Prosjektet «NAV-veiledere i videregående skoler» har som mål å forebygge frafall fra videregående opplæring ved å gi ungdommene helhetlig og tett individuell oppfølging basert på ungdommens behov og er et eksempel på et systematisk samarbeid.

Ifølge en rapport “Voksnes basisferdigheter – resultater Fra PIAAC –SSB 2014” har over 400.000 voksne nordmenn så svake grunnleggende ferdigheter innen lesing, regning og IKT at de kan ha problemer med å fungere tilfredsstillende. Mange av disse står utenfor arbeidslivet, og flere av dem som er i jobb står i fare for å falle utenfor på sikt. Læringen blir derfor en livslang prosess som må ha et fremtidsperspektiv i både det formelle utdanningsløpet og i mer uformell læring i arbeid og fritid.

Problemet er heller ikke avgrenset til arbeidslivet. Om en person sliter med grunnleggende lese- og skriveferdigheter, vil det også gå ut over evnen til å delta i samfunnet på lik linje med andre borgere. Det er viktig å sørge for fleksible tilbud til voksne som har behov for mer kompetanse.

---



### 3.4 MESTRING, TRIVSEL OG GOD HELSE

Vi vil:

- at alle skal oppleve et godt læringsmiljø som er en viktig faktor for barn og unges helse og læring
- at ansatte på opplæringsarenaer skal ha økt kompetanse om psykisk helse og mobbing
- at tidlig innsats skal prege hele opplæringsløpet, slik at frafallet kan minimaliseres

Dette vil vi gjøre ved:

#### Forutsetninger for læring

- Opplæring i livsmestring
- Tilbud om gratis skolefrokost for alle i ungdomsskole og videregående opplæring
- Helsefremmende arbeid forankret i skolens planer med tilstrekkelig kompetanse på området
- Arbeide for at elevene er fysisk aktive hver dag på skolen i samarbeid med frivillige organisasjoner
- Gjennomføre ungdomskonferanser om psykisk helse og demokrati
- Utvikle tverrfaglig skolehelsetjeneste på skolen som et lavterskeltilbud og styrke samarbeidet mellom skolen og helsetjenesten
- Styrke lærernes kompetanse om psykisk helse
- Bruke lærere med spesialpedagogisk kompetanse i læringsarbeid der barn og elever har særskilte behov for tilrettelegging for læring.

#### Godt læringsmiljø

- Stimulere til god og tydelig læringsledelse og klasseledelse
- Sette av tid til arbeidet med læringsmiljøet
- Systematisk arbeid for å fremme et godt psykososialt miljø i henhold til skoleeiers forpliktelse i lovverket med særlig vekt

på relasjonsbygging og at dette er et lederansvar

- Øke kompetansen på håndtering av mobbing i opplæringsløpet, og støttesystemer i arbeidet mot mobbing
- Øke antall pedagoger i barnehagene
- Styrke kompetansen til assistentene i barnehagen
- Sørge for at barn og unge får stimuli og noe å strekke seg etter
- Skolene sørger for barn og unges medvirkning i skoleløpet
- Foreldreskole
- Alle kommuner skaffer informasjon via Ungdata

#### Fremme forutsetning for læring

I rapporten Samfunnsutvikling for god folkehelse skriver Helsedirektoratet:

“Fra et helsemessig ståsted er det viktig at utdanningssektoren lykkes med å tilrettelegge opplæringen slik at alle barn og unge kan få like gode muligheter til å lære og oppleve mestring. I arbeidet med å øke andelen som gjennomfører videregående opplæring er det viktig å ta utgangspunkt i utdanningssektorens behov for bidrag fra helsesektoren.

Tiltak i barnehage og tidlig i grunnskole bør rettes mot å fremme språkferdigheter, grunnleggende kognitive ferdigheter og utjevne sosiale forskjeller.”

God helse er en viktig faktor for læring. Samtidig vet vi mye om at læring og utdanningsgrad har mye å si for framtidig helse og livslengde. Sammenhengen mellom læring og fysisk og psykisk helse er entydig. Derfor må vi ta i bruk de muligheter som ligger i læreplanene til å organisere opplæringen slik at helsegevinsten er med på å styrke læringen. Dette krever et godt, faglig støtteapparat rundt skolen, ledelsen og den enkelte elev.

Et relativt nytt begrep er “well-being” som overlapper med begrepet livskvalitet, og brukes noen ganger også som synonym for velferd.

Det er imidlertid mange faktorer som påvirker helse i en befolkning:

- Oppvekst
- Skole og utdanning
- Sysselsetting
- Arbeidsmiljø
- Inntekt og fattigdom
- Helsevaner
- Helsetjenester

Forskning viser at jo mer utdanning du har jo lenger lever du. Dette er en del av de sosioøkonomiske helseforskjellene som er en viktig del av det folkehelsearbeidet nå dreier seg om.

Tidlig innsats i barnehage, barneskole og ungdomsskole, det er her den viktigste kampen vil stå

Eifred Markussen, forsker NIFU

### Godt læringsmiljø

Viktige elementer i å utvikle et godt læringsmiljø: organisasjon og ledelse, klasseledelse, elev- og voksenrelasjoner, samarbeid med foresatte og arbeid mot mobbing. I arbeidet med å bedre forutsetningene for læring er det viktig å samarbeide med NAV som har en rekke tiltak knyttet til kompetanse og utenforskap. Selve opplæringen må gi alle elever utfordringer tilpasset deres evner og forutsetninger slik at de både kan ha noe å strekke seg etter og opplever mestring.

Noe av det viktigste ledelse og lærere kan gjøre i skolen, er å se enkelteleven, lytte til eleven, invitere til samspill, og å ta det eleven kommer med eller gjør, på alvor slik at alle elever kan ta aktivt del i det sosiale livet og fellesskapet ut fra sine egne forutsetninger.



Ludvigsenutvalget omtaler hva som kjennetegner et godt læringsmiljø slik (Nou 2015:8, side 76):

“Utvalget mener at anbefalingene om fagspesifikke og fagovergripende kompetanser vil kreve at skolelederne og lærerne arbeider systematisk med det psykososiale skolemiljøet og elevenes læringsmiljø. Alle elever skal ha mulighet til å trives på skolen, oppleve faglig mestring, og ha et godt forhold til andre elever og lærere. Et godt læringsmiljø har egenverdi, men bidrar også til elevenes læring. Det fremmer læring når elevene tør vise hva de ikke kan, og når det verdsettes at alle kan mestre og ha faglig fremgang ut fra sine forutsetninger og sitt faglige nivå. Opplæring som bidrar til at elevene utvikler faglig, sosial og emosjonell kompetanse i et samspill, må bygge systematisk på interaksjon og samhandling mellom lærere og elever og mellom elevene. Dette forutsetter gode relasjoner og et trygt psykososialt skolemiljø, noe de fleste skoler jobber systematisk med. Likevel vil vektlegging av områder som selvregulering, samhandling og deltakelse gjøre det enda viktigere at elevene tør utfolde seg, og at de opplever kulturen og relasjonene til lærere og medelever som støttende og tillitsfulle. Det bidrar til læring når læringsmiljøet er preget av toleranse, nysgjerrighet og positive holdninger til samarbeid og deltakelse. Trygge relasjoner gir et fundament for at lærerne kan gi elevene faglige utfordringer, og for at elevene kan utfordre hverandre.<sup>14</sup> Dette er viktig for all læring, men det øker i betydning når det legges vekt på at elevene skal lære å utforske og skape og lære å samhandle med andre. Elevenes sosiale og emosjonelle læring og utvikling er en ressurs i skolens arbeid med det psykososiale miljøet. Når elevene gjennom det faglige arbeidet øver på å ytre seg, bidra til fellesskapet og respektere andres synspunkter, kan de i økende grad ta medansvar for læringsmiljøet.”



## 4. GJENNOMFØRING AV PLANEN

For å kunne komme i gang så raskt som mulig med iverksetting av tiltakene i planen, er det laget et handlingsprogram for 2016 som vedtas sammen med planen. At handlingsprogrammet kommer sammen med planen gjør det også lettere for samarbeidsparter, interessenter og andre å se hvilke konkrete tiltak en skal forholde seg til (se vedlegg).

En har valgt å følge opp planen ved å starte opp målrettede utviklingsprosesser der samarbeidspartnerne drøfter seg fram til organisering, ansvarsdeling, ressurstilgang og utredningsbehov. Det er ikke mulig å iverksette alle tiltak som er foreslått i planen i løpet av ett år, men ved rullering av handlingsprogrammet og nye versjoner av planen er det viktig å ha et godt tilfang av mulige tiltak.

